



Greve Kommune

## Organisering i Greve Kommune

## Indledning

Denne pjece indeholder en kort beskrivelse af Greve Kommune som organisation.

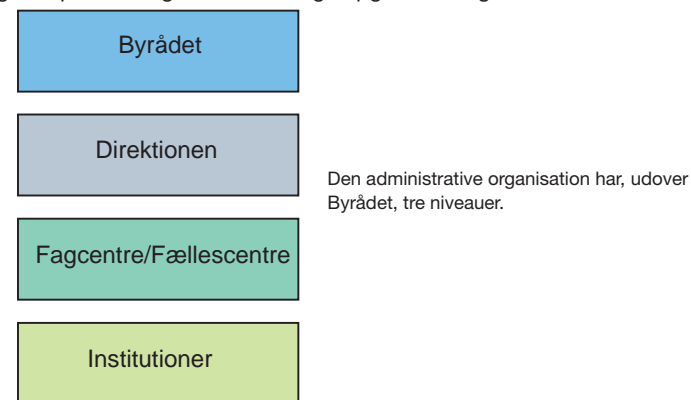
Der er først en kort beskrivelse af de overordnede principper i organisationen.

Herefter følger en beskrivelse af alle centre i den administrative organisation. Beskrivelserne indeholder i korte overskrifter de opgaver, som varetages af de enkelte centre, samt hvilke institutioner, som er tilknyttet. Beskrivelserne kan bruges til at orientere sig om, hvor i organisationen, de forskellige opgaver varetages og på den måde give et billede af, hvor man skal henvende sig. Yderligere beskrivelser, navne på kontaktpersoner og telefonnumre findes på [www.greve.dk](http://www.greve.dk).

For beskrivelser af alle Greve Kommunes institutioner henvises til [www.greve.dk](http://www.greve.dk).

## Organisering i Greve Kommune

Greve Kommunes organisation har fire niveauer med Byrådet som det øverste. Den administrative organisation består af en tværgående Direktion, 11 underliggende fagcentre og fællescentre samt en række institutioner, som organisatorisk er knyttet til et fagcenter eller et fællescenter. Den administrative organisation understøtter kommunens hovedopgave, som er at levere service til borgerne. Det er målet, at organiseringen understøtter, at borgere, brugere, ledere og medarbejdere oplever helhedsorienteret service, entydig ansvarsfordeling og størst mulig kompetence og sammenhæng i opgaveløsningen.



**Byrådet** er øverste ledelse i kommunen, og dets opgave er at fastlægge serviceniveau, kvalitet og økonomiske rammer for opgaveløsningen efter områdets behandling i det ansvarlige fagudvalg og Økonomi- og Planudvalget.

**Direktionen** som har fire medlemmer – en kommunaldirektør og tre direktører – har det overordnede ansvar for koordinering, udvikling og strategier for den samlede kommunale organisation, herunder økonomi, personale, ledelse og politisk servicering. Direktion har ansvaret for, at de politiske mål efterleveres i hele organisationen, og for at sikre helheden og koordineringen på tværs af centre og fællesfunktioner. Endvidere har Direktionen ansvar for styrkelse af de eksterne relationer. Hver enkelt direktør er overordnet ansvarlig for et antal faglige områder.

**Fagcentre** løser driftsopgaverne i kommunen i selvstændige faglige områder, og fagcentre ledes af en centerchef. Centercheferne refererer til Direktionen, men har kontakten til den områdeansvarlige direktør. Opdelingen i de 8 fagcentre tager udgangspunkt i naturligt sammenhængende opgaver, samt hensynet til særlige politiske fokusområder. Den faglige udvikling forankres i fagcentre i tæt tilknytning til driftsopgaverne.

**Organisationens stabs- og udviklingskraft** er primært placeret i **fællescentre**, som servicerer og understøtter Byrådet, Direktionen, fagcentre og institutionerne. Det er en central opgave for fællescentre at bidrage til fagcentrenes daglige drift gennem konsulentbistand, sparring og opfølgning. Fællescentre understøtter realiseringen af de fastlagte mål og den fælles retning for virksomheden Greve Kommune, og de er omdrejningspunkt for tværgående projektorganiseringer.

I **centre** har centerchefen det faglige, økonomiske og personalemæssige ansvar for sit område, og centrenes opgave er at sikre, at ydelserne lever op til de politiske mål indenfor de givne økonomiske rammer.

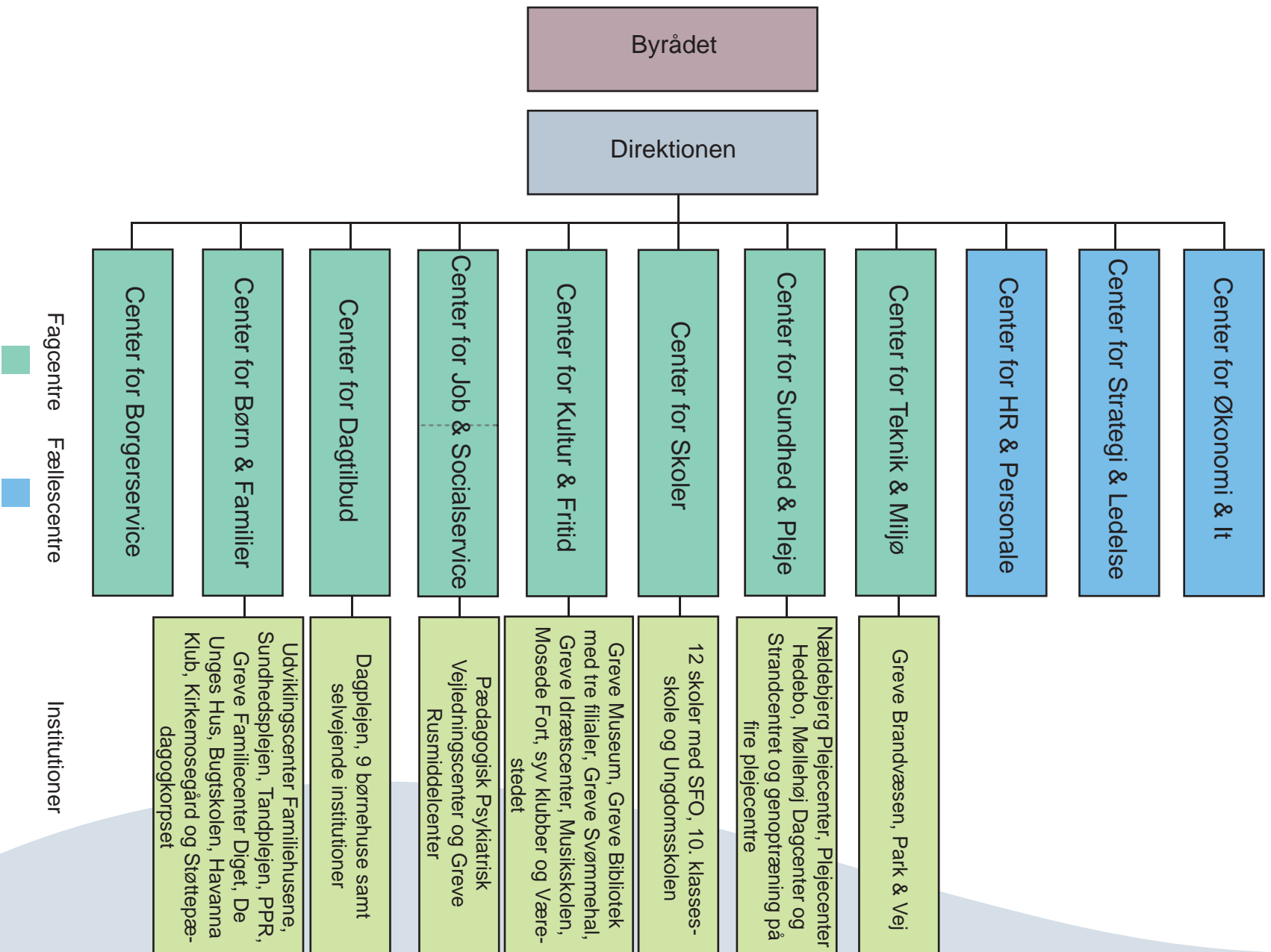
**Institutionerne** udfører de konkrete opgaver og leverer mest mulig service for de afsatte ressourcer. Institutionerne er organisatorisk knyttet til et center. De har stort råderum til, i dialog med deres brugere, selv at tilrettelægge den daglige drift inden for rammerne af de aftaler, som er indgået med deres center. Ansvar og kompetence er placeret decentralt og tæt på borgerne og brugerne, og arbejdspladserne skal have attraktive faglige miljøer og udviklingsmuligheder. Institutionerne fastlægger, hvordan ydelsen konkret udføres ud fra lovkrav og i samarbejde med institutionens bestyrelse og eventuelle brugerråd. De skal kunne dokumentere, hvad de leverer, så det kan sammenlignes med andre private eller offentlige leverandører.

## Styring i Greve Kommune

Til at sikre styringen af organisationen har Greve Kommune indført **aftalestyring** på alle niveauer. Aftalestyring er korte og præcise skriftlige aftaler mellem de organisatoriske niveauer, der med afsæt i dialog mellem enhederne, enkelt og gennemskueligt skal sikre, at der er enighed om, hvad der skal nås det kommende år. Aftalerne er både et politisk og administrativt styringsredskab og indgås mellem Byrådet, Direktionen, centrene og institutionerne. På den måde skal aftalerne styrke Direktionens, centrenes og institutionernes mulighed for at leve op til de forudsatte mål og resultatkrav og dokumentation af indsatserne. Samtidig skal aftalestyringen styrke de politiske udvalgs og Byrådets prioriteringer.

Aftalestyring udgør sammen med kommunens politikker, visioner og værdier, de overordnede rammer for driften og udviklingen af kommunens service. Sammen med **Direktionens Strategiplan** er aftalerne centrale redskaber til styring af virksomheden Greve Kommune.

# Organisationsdiagram for Greve Kommune



## Center for Borgerservice

I Center for Borgerservice kan borgerne henvende sig om al kommunal service. Center for Borgerservice er den koordinerede indgang til kommunen, og Center for Borgerservice tager udgangspunkt i den enkelte borgers livssituation og behov for enkeltydelser. Hvis Center for Borgerservice ikke kan betjene borgeren umiddelbart, guides borgeren hen, hvor vedkommende kan få relevant betjening.

Borgerne servicerer blandt andet inden for følgende områder:

- Udbetaling af ydelser (pension, personlige tillæg, børnefamilieydelse, børnebidrag, barselsdagpenge, boligsikring, boligydelse, begravelseshjælp)
- Boliger (anvisning, boligindskudslån, boliggodkendelser)
- Ejendomme (ejendomsskat, lån til betaling af ejendomsskat, ejendomsoplysningskemaer, skødepåtegning, affald)
- Skat, pas og kørekort
- Pladsanvisning
- Sygesikring, folkeregister
- Administrative opgaver i forbindelse med vielser og valg
- Opkrævningsopgaven
- Reception, omstilling og generel information, hjælp til anvendelse af digitale selvbetjeningsløsninger mv.

## Center for Børn & Familier

Center for Børn & Familier varetager myndighedsfunktion samt driftsopgaver, tilsyn og visitationsfunktion vedrørende børn, unge og familier med særlige behov. Der tilbydes rådgivning om og til familier, børn og unge, der har indlæringsmæssige, undervisningsmæssige, sociale eller adfærdsmæssige vanskeligheder.

Opgaverne omfatter blandt andet

- Rådgivning, vejledning og forebyggelse til børn, unge og deres familier
- Råd og vejledning til samarbejdspartnere
- Afdækning af behov, visitation til dag- og døgnforanstaltninger med og uden særlige skoletilbud
- Tilsyn og opfølgning på iværksatte dag- og døgnforanstaltninger
- Visitation til undersøgelser og vurderinger af børn og unge
- Drift og udvikling af kommunale tilbud til børn, unge og familier med særlige behov
- Kriminalitetsforebyggende Indsats (KFI), herunder gademedarbejdere
- Specialundervisning, hvortil der kræves visitation

Tilknyttede institutioner:

- Udviklingscenter Familiehusene
- Sundhedsplejen
- Tandplejen
- Pædagogisk, Psykologisk Rådgivning (PPR)
- Greve Familiecenter Diget
- De Unges Hus
- Bugtskolen
- Havanna Klub
- Kirkemosegård
- Støttepædagogkorpsset

## Center for Dagtilbud

Center for Dagtilbud varetager pasning og udvikling af 0 til 6-års børn og sikrer den faglige kvalitet og udvikling i det pædagogiske arbejde.

Opgaverne omfatter blandt andet:

- Drift af dagpleje og daginstitutioner
- Pædagogisk og fagligt tilsyn
- Pædagogisk-faglig udvikling

Tilknyttede institutioner:

- Dagplejen
- Kommunale børnehuse
- Selvejende børnehuse
- Selvejende institutioner

## Center for Job & Socialservice

Center for Job og Socialservice varetager beskæftigelsesindsatsen overfor ledige borgere og i den forbindelse samarbejde med virksomheder. Endvidere varetager centret den sociale indsats samt udbetaling af ydelser i forhold til borgere, der har en fysisk eller psykisk funktionsnedsættelse eller er socialt udsat.

Opgaverne omfatter blandt andet:

- Jobvejledning for ledige borgere
- Kontakt til virksomheder omkring beskæftigelse
- Opfølgning og aktive tilbud overfor ledige og sygemeldte borgere
- Indsats i forhold til revalidering, fleksjob og førtidspension
- Integration og danskundervisning til voksne udlændinge
- Udbetaling af sygedagpenge, kontanthjælp, flex-, ledighedsydelse, samt enkeltydelser
- Råd og vejledning samt visitation til sociale tilbud, herunder botilbud, aktivitets- og samværstilbud, samt krisecentre og herberger
- Indsatsen for særligt udsatte borgere (misbrugere, hjemløse m.v.)

Tilknyttede institutioner:

- Pædagogisk, psykiatrisk vejledningscenter
- Greve Rusmiddelcenter

## Center for Kultur & Fritid

Center for Kultur & Fritid samler viden, ressourcer og sikrer tværgående fokus omkring indsatsen for borgernes fritids- og kulturmuligheder. Center for Kultur & Fritid varetager opgaver i relation til borgernes fritids- og kulturmuligheder.

Opgaverne omfatter blandt andet:

- Folkeoplysning og voksenundervisning
- Udlån af kommunale ejendomme til foreninger
- Teater, biografforhold og statsstøttede kommunale kulturtilbud
- Fritidstilbud til børn

Tilknyttede institutioner:

- Greve Museum
- Greve Bibliotek med tre filialer
- Greve Svømmehal
- Greve Idrætscenter
- Musikskolen
- Mosede Fort
- Klubber
- Værestedet

Dertil kommer samarbejde med de øvrige haller (Tune og Karlslunde), Borgerhusene, Portalen, Strandparken og Hedeland.

## Center for Skoler

Center for Skoler varetager undervisning af børn fra 0. til 10. klasse, dagpasning af børn fra 0. til 3. klasse (i Nord til 4. klasse) og sikrer den faglige kvalitet og udvikling i det pædagogiske/didaktiske arbejde.

Opgaverne omfatter blandt andet:

- Folkeskolen
- Skole Fritids Ordning (SFO)
- Ungdomsskolen
- Tilsyn med skoler (kommunale og private)
- Pædagogisk faglig rådgivning
- Specialundervisning, hvortil der ikke kræves visitation

Tilknyttede institutioner:

- 12 skoler med SFO
- 10. classeskolen
- Ungdomsskolen

## Center for Sundhed & Pleje

Center for Sundhed & Pleje varetager opgaver vedrørende sundhedsfremme, forebyggelse, hjemmepleje, drift af plejecentre, rehabilitering og genoptræning.

Opgaverne omfatter blandt andet:

- Visitation til hjemmeplejen, plejebolig og genoptræning
- Praktisk bistand i hjemmet og hjemmesygepleje
- Drift og udvikling af den kommunale leverandørvirksomhed
- Aktivitetstilbud til pensionister
- Rehabilitering
- Vedligeholdelsestræning
- Hjælpebidler
- Madservice
- Sundhedsberedskab
- Sundhedsaftale

Tilknyttede institutioner:

- Fire plejecentre
- Dagcenterfunktioner
- Demenskorps og Annas Hus
- Genoptræningscenter

## Center for Teknik & Miljø

Center for Teknik & Miljø varetager opgaver, der sikrer grundlag for borgernes, erhvervs- og naturens og miljøets liv, vilkår og udviklingsmuligheder. Centret varetager desuden alle opgaver omkring kommunale ejendomme og tilhørende arealer samt intern service.

Opgaverne omfatter blandt andet:

- Planlægning (kommuneplan og lokalplaner m.v.)
- Miljø, natur, skov og det åbne land
- Overfladevand og grundvand (vandløb og søer)
- Veje, stier, trafik, kollektiv trafik og grønne områder
- Byggesagsbehandling
- Kort, geodata o. lign.
- Bygningsvedligeholdelse
- Anlæg og vedligeholdelse af kommunens idræts- og fritidsanlæg
- Rådhuservice
- Facilities management

Tilknyttede institutioner:

- Greve Brandvæsen
- Park & Vej

## Center for HR & Personale

Center for HR & Personale varetager opgaver i relation til administration og udvikling af medarbejdere og organisation samt den tværgående projektorganisation. I Center for HR & Personale ydes ekspertbistand omkring projektledelse og udvikles, følges op på og undervises i projektmodellen. Konkrete projekter gennemføres i alle centre.

Opgaverne omfatter blandt andet:

- Kompetence- og organisationsudvikling, herunder kompetenceportalen og center for kompetenceudvikling
- Rekruttering og test
- Netværk (viden og ledelse)
- Personaleadministration, løn/lønpolitik og overenskomster, ansættelse/afskedigelse
- Arbejdsmiljø
- MED-organisation
- Arbejdsskader
- Projektmodel og projektuddannelse

## Center for Strategi & Ledelse

Center for Strategi & Ledelse varetager sekretariatsbetjeningen af kommunens politiske og administrative ledelse. Desuden sikres en aftalestyring af høj kvalitet og understøtter den løbende fornyelse af kommunens virksomhed. Derudover betjener centret en række udvalg og nævn nedsat af Byrådet.

Opgaverne omfatter blandt andet:

- Politisk betjening – herunder dagsordenproduktion
- Sekretariatsfunktion for Borgmester, udvalgsformænd og Direktionen
- Kommunikation - herunder hjemmeside, intranet, pressehåndtering og branding
- Erhvervsfremme og turisme
- Kommunalt samarbejde og interessevaretagelse - herunder KL
- Drift, videreudvikling og implementering af aftalestyring
- Effektmåling, evaluering og dokumentation, herunder benchmarking
- Effektiviseringstiltag, arbejdstilrettelæggelse, procesoptimering
- Borger- og brugerundersøgelser

## Center for Økonomi & It

Center for Økonomi & It varetager overordnede og centrale opgaver vedrørende budget, regnskab og It. Daglige driftsmæssige økonomiopgaver løses decentralt i organisationen i tæt samarbejde med Center for Økonomi & It. Centret varetager ligeldes opgaver på It-området i forhold til udvikling, drift og vedligeholdelse af udstyr og systemer samt effektivisering og udvikling af arbejdsgange gennem digitalisering af processer.

Opgaverne omfatter blandt andet:

- Budget, regnskab og controlling
- Finansiell styring (kapitalforvaltning, gældspleje og likviditetsstyring)
- Økonomi - daglig drift (bogføring og systemer)
- Analyser og prognoser
- Udvikling af økonomistyring
- Kapacitetstilpasning og budgetmodeller
- Optimering af økonomiske processer og benchmarking
- Drift af It platform
- It-strategi
- Digitalisering
- Skole-It
- Understøttelse af GIS og ledelsesinformation
- Web