

Rammeaftale 2014

Styringsaftale for det specialiserede
socialområde og
specialundervisningsområdet.

Kommunerne i region Sjælland og
Regionen Sjælland

Indholdsfortegnelse

Sammenfatning:	3
Indledning	4
Styringsaftalen	8
Tilbud omfattet af Styringsaftalen	9
Aftale om takstudviklingen - Principper og anbefalinger	10
Mindst mulig administration	10
Færrest mulige takster	10
Færrest mulige tillægsydelse	10
Anbefalinger fra KKR Sjælland	10
Betalingsmodeller	11
Afregning for tillægsydelse	11
Betalingsaftale	12
Objektiv finansiering	12
Aftale om prisstruktur.	12
Aftaler om principper for evt. deling af udgifter forbundet med oprettelse og lukning.	13
Aftaler om afregningsfrister.	14
Opsigelsesvarsler	14
Overførsel af over/underskud	14
Standardkontrakter	14
Tilkendegivelse fra kommunalbestyrelserne om overtagelse af regionale tilbud og fastlæggelse af, i hvilket omfang overtage tilbud skal stå til rådighed for de øvrige kommuner.	15
Appendiks:	16
Rammeaftalens parter, parternes gensidige forpligtelser og fælles mål & principper	16
Rammeaftalens parter	16
Administrative organer	17
Netværksgrupper	17
Parternes gensidige forpligtelser	17
Overdragelse af tilbud	18
Myndighedsansvar og forsyningsansvar	18
Ændring af en indgået rammeaftale	19
Fælles mål og principper	20
Bilag:	21
Bilag 1: Allonge: Specialundervisning i Folkeskolen	

Bilag 2: Takstafale

Bilag 3: Paragrafområder

Bilag 4: Oversigt over lands- og landsdelsdækkende tilbud og sikrede afdelinger

Sammenfatning:

De 17 kommunalbestyrelser i Region Sjælland og Regionsrådet skal ifølge rammeaftalelovgivningen årligt senest 15. oktober indgå en styringsaftale på det specialiserede social- og undervisningsområder.

Styringsaftalen bygger på KKR Sjællands syv principper for samarbejde på det specialiserede social- og undervisningsområde, som samtlige 17 kommunalbestyrelser har tilsluttet sig

Styringsaftalen er en aftale på det specialiserede social- og undervisningsområde mellem de 17 kommunalbestyrelser i Region Sjælland og Regionsrådet, som lægger rammerne for kapacitets- og prisudviklingen og herunder beslutter takster og principper for omkostningsberegning og betalingsmodeller. Det anbefales, at styringsaftalen behandles som en del af den enkelte kommunes/regionens budgetproces.

Styringsaftalen skal som minimum indeholde:

- Angivelse af hvilke konkrete tilbud, der er omfattet af styringsaftalen
- Aftaler om udviklingen i taksterne for tilbud omfattet af aftalen
- Aftaler om prisstrukturen for de omfattede tilbud
- Aftaler om oprettelse og lukning af tilbud og pladser
- Aftaler om principper for evt. indregning af driftsherrens udgifter ved oprettelse og lukning af tilbud aftalt i rammeaftaleregion
- Aftaler om frister for afregning for brug af tilbud
- Tilkendegivelse fra kommunalbestyrelserne om overtagelse af regionale tilbud og fastlæggelse af, i hvilket omfang overtage tilbud skal stå til rådighed for de øvrige kommuner.

På Sjælland har disse punkter også tidligere indgået i takstafalen. Alle takster for institutioner omfattet af styringsaftalen beregnes efter samme principper. Principperne er: Mindst mulig administration, færrest mulige takster, færrest mulige tillægsydelse.

Af styringsaftalen for 2014 fremgår KKR Sjællands beslutning april 2013 om at anbefale den enkelte kommune, at taksterne for 2014 maksimalt fremskrives med pris- og lønskøn – nulvækst. Svarende til anbefalingen sidste år for budget 2013 og

- at kommunerne, såfremt det ikke allerede er gjort, tager stilling til problemstillingen vedrørende nedreguleringen for 2013 som følge af KTO-forliget.

Som udgangspunkt er tilbud indenfor de relevante lovparagraffer, der anvendes af flere kommuner omfattet af styringsaftalen. Det samme gælder regionale tilbud. I forhold til omfattede tilbud henvises til udviklingsstrategien for 2014.

Styringsaftalen for 2014 er udarbejdet af Sekretariatet for Rammeaftale Sjælland.

Indledning

Kommunerne har koordineringsforpligtelsen og ansvaret for rammeaftalerne på servicelovens område (jf. BEK nr. 205 af 13/3-2011)¹ og på specialundervisningsområdet (jf. BEK nr 381 af 28/4-2012)².

Rammeaftalen består af to dele - en udviklingsstrategi (kapacitetsbehov, faglig udvikling og fokusområder) og en styringsaftale (kapacitets- & økonomistyringsdel).

Ifølge bekendtgørelsen ligger processerne for henholdsvis udviklingsstrategien og styringsaftalen forskudt af hinanden. Udviklingsstrategien for 2014 skal være udarbejdet og godkendt af alle 17 kommuner i region Sjælland og Region Sjælland senest 1. juni 2013. Styringsaftalen for 2014 skal være udarbejdet og godkendt senest 15. oktober 2013.

Baggrunden for den tidlige godkendelse af udviklingsstrategien er, at kommunalbestyrelserne og regionsrådet i forbindelse med budgetforhandlingerne kan bruge udviklingsstrategien som input til de politiske drøftelser og forhandlinger.

Nærværende styringsaftale er en aftale mellem de 17 kommunalbestyrelser i Region Sjælland og Regionsrådet som lægger rammerne for kapacitets- og prisudviklingen og herunder beslutter takster og principper for omkostningsberegning og betalingsmodeller. Det anbefales at styringsaftalen behandles som en del af den enkelte kommunes/Regionens budgetproces.

For styringsaftalen for 2013 og frem gælder at denne omfatter både det specialiserede socialområde og specialundervisningsområde.

Det specialiserede socialområde består af områderne:

- Børn og unge
- Voksne handicappede³
- Voksne sindslidende
- Hjælpe midler
- Sikrede institutioner
- Personer med misbrug
- Herberg og forsorgshjem
- Kvindekrisecentre

Specialundervisningsområdet består af områderne:

- Specialundervisning for børn
- Specialundervisning for voksne

¹ Folketinget vedtog den 13. marts 2011 en ændring af lovgrundlaget for rammeaftalerne på det sociale område. Ændringen betød at kommunerne med virkning for rammeaftalen for 2012 overtog koordineringsansvaret fra regionerne på servicelovens område. I forbindelse med ændringen af loven for det specialiserede socialområde overtog kommunerne ansvaret for udarbejdelse af den årlige rammeaftale.

² Folketinget vedtog 28/4-2012 en ny lov som gav kommunerne koordineringsforpligtelsen på specialundervisningsområdet med ikrafttræden 1. maj 2012. Med lovændringen var det derved kommunerne der fra rammeaftale 2013 og frem er ansvarlige for rammeaftalerne og koordineringen på specialundervisningsområdet

³ Voksne udviklingshæmmede, fysiske handicappede samt mennesker med autisme og hjerneskade.

Rammeaftalen – inkl. udviklingsstrategien - anvendes på følgende typer af tilbud i regionen:

- Særlige dagtilbud for børn og unge
- Særlige klubtilbud for børn og unge
- Generelt godkendte plejefamilier og generelt godkendte kommunale plejefamilier
- Opholdssteder for børn og unge
- Døgninstitutioner efter SEL § 66, nr. 6.
- Tilbud om behandling af stofmisbrugere
- Beskyttet beskæftigelse
- Aktivitets- og samværstilbud
- Botilbud, forsorgshjem og kvindekrisecentre mv.
- Hjælpemiddelcentraler
- Almene ældreboliger, der ejes af en region, en kommune, en almen boligorganisation eller en selvejende institution, og som er tilvejebragt med særligt henblik på at betjene personer med betydelig og varigt nedsat fysisk eller psykisk funktionsevne efter § 105, stk. 2, i lov om almene boliger m.v.
- Plejeboliger efter lov om boliger for ældre og personer med handicap
- Køb af specialrådgivningsydelser i tilknytning til de konkrete tilbud, der er omfattet af styringsaftalen

Rammeaftalen – inkl. udviklingsstrategien - anvendes på følgende typer af specialundervisningstilbud i regionen:

- De lands- og landsdelsdækkende undervisningstilbud, der drives af regionsrådet⁴
- Undervisningstilbud for personer med tale-, høre eller synsvanskeligheder (kommunikationscentre).⁵
- Rådgivning og vejledning, der ydes af de regionale undervisningstilbud.

Kommunalbestyrelserne og regionsrådene skal i forbindelse med fastlæggelse af udviklingsstrategien sikre indbyrdes koordinering om de mest specialiserede lands- og landsdelsdækkende tilbud og sikre afdelinger⁶, og sikre indbyrdes koordinering mellem de lands- og landsdelsdækkende undervisningstilbud⁷.

⁴ I henhold til § 20, stk. 3, i lov om folkeskolen og § 1, stk. 2, i lov om specialundervisning for voksne. Lands- og landsdelsdækkende undervisningstilbud til børn og voksne, der ifølge lovgivningen kun kan drives af regionen: Børneskolen Filadelfia, Synscenter Refsnæs.

⁵ I henhold til § 1, stk. 3, i lov om specialundervisning for voksne. Kommunikationscentre kan ifølge lovgivningen drives både af regioner og kommuner. I Region Sjælland er det alene kommuner, som driver kommunikationscentrene. Der er 6 kommuner involveret i drift af kommunikationscentrene: CSU Holbæk, CSU Roskilde, CSU Slagelse (voksne), Synscentralen i Vordingborg, Taleinstituttet i Guldborgsund, VISIP i Næstved.

⁶ "I forbindelse med fastlæggelsen af udviklingsstrategien skal kommunalbestyrelser og regionsråd sikre indbyrdes koordinering regionerne imellem om de mest specialiserede lands- og landsdelsdækkende tilbud, som er nævnt i bekendtgørelse om principper for kommunernes finansiering af tilbuddene ved de mest specialiserede lands- og landsdelsdækkende tilbud. Derudover skal kommunalbestyrelser og regionsråd sikre koordineringen af sikre afdelinger." (Bekendtgørelse om rammeaftaler m.v. på det sociale område og på det almene ældreboligområde § 8)

⁷ "I forbindelse med fastlæggelse af udviklingsstrategien skal kommunalbestyrelser og regionsråd sikre indbyrdes koordinering mellem de lands- og landsdelsdækkende undervisningstilbud i regionerne og i de lands- og landsdelsdækkende undervisningstilbud i Københavns Kommune." (Bekendtgørelse om rammeaftaler mv. på specialundervisningsområdet § 4)

Kommunalbestyrelserne skal i dialog med regionsrådene sikre tværregional koordination af de mest specialiserede lands- og landsdelsdækkende tilbud samt de sikrede institutioner. Der er på den baggrund nedsat et kommunalt koordinationsforum bestående af repræsentanter fra de administrative styregrupper på det specialiserede socialområde i hvert af de fem KKR. Koordinationsforummet er ansvarlig for at udarbejde forslag til landsdækkende koordination af de berørte områder, som indgår i de enkelte rammeaftaler.

Hvert år udarbejdes i fællesskab mellem de fælleskommunale rammeaftalesekretariater én samlet beskrivelse af ændringer i kapacitet og efterspørgsel og udviklingstendenser inden for de af tilbuddene omfattende målgrupper. Beskrivelsen bygger på indmeldinger fra tilbuddenes driftsherrer og samtlige kommuner.

Med henblik på en udmøntning i rammeaftalen for 2015 er koordinationsforum i gang med at forberede forslag til tværgående koordination af de sikrede institutioner. Forslaget vil blive baseret på en række hensyn, som bl.a. skal sikre gennemsigtighed, budgetsikkerhed, fleksibel kapacitetstilpasning samt kvalitetsudvikling.

Arbejdet bygger på dialog med Danske Regioner og med de regionale driftsherrer.

Der er i 2014 syv landsdækkende tilbud, fem landsdelsdækkende tilbud og otte tilbud med sikrede afdelinger. De mest specialiserede lands- og landsdelsdækkende tilbud i Region Sjælland er: Kofoedsminde, Synscenter Refsnæs og Kolonien Filadelfia. De sikrede afdelinger i Region Sjælland er: Bakkegården og Stevnstortet. Oversigt over lands- & landsdelsdækkende tilbud og sikrede afdelinger er vedlagt i bilag.

Regionerne eller en eller flere kommuner skal etablere tilbud efter § 108 i lov om social service til personer som har bopæl på Færøerne eller i Grønland, som har betydelig nedsat fysisk eller psykisk funktionsevne og hvis behov for hjælp ikke kan dækkes gennem tilbud på Færøerne eller i Grønland⁸.

Specialundervisningen efter Folkeskolelovens § 20 stk. 2 er ikke en del af rammeaftalen jf. rammeaftalelovgivningen, men de 17 kommuner i region sjælland har valgt at koordinere de tilbud (specialskoler), hvor der er mindst 5 kommuner, der bruger tilbuddet - gennem dette eksisterende tværkommunale samarbejdsforum som styregruppen for rammeaftalen udgør og politisk koordineres i KKR. Tilbud , hvor mere end 5 kommuner bruger tilbuddet indgår i en allonge til rammeaftalen med aftaler tilsvarende dem som er gældende for den egentlige rammeaftale herunder udviklingsstrategi og styringsaftale samt takstafte.⁹ Allongen er vedlagt i bilag.

Tilbud i Rammeaftalen kan kategoriseres på følgende 3 typer:

⁸ Region Sjælland fastlægger behovet for og forventet forbrug af pladser fordelt på målgrupper efter forhandling med Familiedirektoratet og Almannastovan på Færøerne og koordinerer antallet af pladser regionerne imellem. (Bekendtgørelse om rammeaftaler m.v. på det sociale område og på det almene ældreboligområde § 8, Stk. 2)

⁹ Omfattede institutioner er Ellebækskolen i Køge Kommune, Fjordskolen i Roskilde Kommune, Bugtskolen i Greve Kommune, Nebs Møllegård i Ringsted kommune og Lindersvold i Faxe Kommune.

- 1) Tilbud hvor driftskommunen ikke har planlagt salg af pladser til andre kommuner. (Lokale tilbud).
- 2) Tilbud hvor driftskommunen har indgået aftale med en eller flere andre kommuner om anvendelse af tilbuddet. (Klynge-tilbud).
- 3) Tilbud, hvor der ikke er indgået konkret aftale mellem driftskommunen og en eller flere andre kommuner om anvendelse af tilbuddet, og hvor en stor del/størstedelen af pladserne på mere markedslignende vilkår anvendes af andre kommuner, evt. også af kommuner uden for regionen. (Regionalt orienterede tilbud).

Oversigt over de enkelte tilbud sker ved udtræk fra Tilbudsportalen og disse er vedlagt udviklingsstrategien¹⁰. Alle offentlige tilbud er omfattet af rammeaftalen, mens private tilbud ikke er omfattet af rammeaftalen.

Styringsaftalen for 2014 er udarbejdet af Sekretariatet for Rammeaftale Sjælland.

I appendiks sidst i styringsaftalen er vedlagt:

- Beskrivelse af rammeaftalens parter, parternes gensidige forpligtelser og fælles mål & principper.

¹⁰ Tilbud, som sælges til kommuner uden for Region Sjælland bør henvise til nærværende rammeaftale på Tilbudsportalen. Alle aftaler om køb/salg af pladser både indenfor og på tværs af regionerne bør henvise til styringsaftalen i Rammeaftalen for region Sjælland.

Styringsaftalen

Styringsaftalen skal være med til at lægge rammerne for kapacitets- og prisudviklingen for det år, som styringsaftalen vedrører. Aftalen skal godkendes i de enkelte kommunalbestyrelser og Regionsrådet senest den 15. oktober. Det er anbefalingen at styringsaftalen behandles som en del af den enkelte kommunes/Regionens budgetproces.

Formålet med aftalen er at øge bevidstheden om og stillingtagen til de styringsmæssige konsekvenser af, at kommunerne på alle områder som benyttes af en eller flere kommuner/Regionen er afhængige af at købe og sælge pladser på tilbud på tværs af kommunerne.

I lov nr. 201 af 13.3.2011 og lovbekendtgørelse nr. 205 af 13.3.2011 er præciseret, hvad styringsaftalen som minimum skal indeholde:

- 1) Angivelse af, hvilke konkrete tilbud der er omfattet af styringsaftalen.
- 2) Aftaler om udviklingen i taksterne for tilbud omfattet af aftalen.
- 3) Aftaler om prisstrukturen for de omfattede tilbud.
- 4) Aftaler om oprettelse og lukning af tilbud og pladser.
- 5) Aftaler om principper for evt. indregning af driftsherrens udgifter ved oprettelse og lukning af tilbud aftalt i rammeaftaleregii.
- 6) Aftaler om frister for afregning for brug af tilbud.
- 7) Tilkendegivelse fra kommunalbestyrelserne om overtagelse af regionale tilbud og fastlæggelse af, i hvilket omfang overtagne tilbud skal stå til rådighed for de øvrige kommuner.

Omkostninger på social- og specialundervisningsområdet finansieres fuldt ud af kommunerne, bortset fra visse særlige administrative opgaver og specialrådgivningsydelser, som regionen og VISO har indgået kontrakt om.

Med styringsaftalen træffes beslutning om takster for de tilbud, der er omfattet af rammeaftalen samt en række overordnede principper for omkostningsberegning og betalingsmodeller. Alle takster for institutioner omfattet af denne styringsaftale beregnes efter samme principper.

Aftaler indgået i rammeaftaler kan kun forpligte rammeaftalens parter. Det betyder, at rammeaftalen alene regulerer køb og salg indenfor regionen. I forhold til køb og salg udenfor regionen anbefales det derfor at der ved hvert køb udarbejdes en konkret og individuel købskontrakt der regulerer forpligtelsen for såvel køber og sælger. Købskontrakten bør indeholde aftaler om forhold som underskudsdeling, takst, afregning m.m.¹¹

I bilag er vedlagt en standardkontrakt som skal anvendes af kommunerne ved indgåelse af aftaler om køb og salg af pladser mellem kommuner indenfor Region Sjælland og ved køb af pladser fra private tilbud/udbydere. Det anbefales ligeledes at standardkontrakten anvendes

¹¹ Ifølge KL kan rammeaftalen kun forpligte dens underskrivende parter dvs den enkelte regions rammeaftale er kun gældende for køb/salg indenfor egen region – ift. salg på tværs af regionsgrænser kræves specifik aftale: kontrakt omkring køb/salgsvilkår.

ved indgåelse af aftaler om køb og salg mellem kommuner i Region sjælland og kommuner udenfor region Sjælland.

Tilbud omfattet af Styringsaftalen

Som udgangspunkt er alle tilbud, der anvendes af andre kommuner end driftsherrens kommune omfattet af styringsaftalen. Det samme gælder regionale tilbud, der som følge af regionens status som udelukkende driftsherre, altid vil indeholde tilbud, der sælges til andre parter.

Tilbuddene kan opdeles i 3 kategorier:

- 1) Tilbud, som alene anvendes af driftsherren.(Lokale tilbud)
- 2) Tilbud, som anvendes af en eller få andre kommuner end driftsherren.(Klyngetilbud)
- 3) Tilbud, der i omfattende grad anvendes af andre kommuner end driftsherren.(Regionale tilbud)

Tilbud efter kategori 1 er ikke omfattet af styringsaftalen, da der ikke er tale om køb/salg mellem flere kommuner. De indgår i Rammeaftalen med en orienterende oversigt.

Tilbud efter kategori 2 kan ligeledes undtages styringsaftalen. Det kræver dog, at der er indgået en aftale mellem de konkrete købere og sælgere, der som minimum involverer aftaler om takstudvikling, prisstruktur og afregningsfrister for det pågældende tilbud. I forbindelse med indgåelse af aftale er det vigtigt at være opmærksom på at aftalen også tager stilling til spørgsmålene om takstændringer i løbet af året og nedlukningsomkostninger.

Tilbud efter kategori 3 er omfattet af styringsaftalen og kan ikke undtages denne.

Skillelinie mellem kategorierne er defineret ved antallet af kommuner som køber pladser/antal kommuner som der sælges pladser til udover driftskommunen.:

- Kategori 2 tilbud er defineret ved at max 4 kommuner køber pladser / max 4 kommuner som der sælges pladser til - udover driftskommunen.
- Kategori 3 tilbud er tilsvarende defineret ved at mindst 5 kommuner køber pladser / mindst 5 kommuner som der sælges pladser til – udover driftskommunen.
- Kategori 1 tilbud godt kan sælge enkelte pladser og stadig bevare status som et kategori 1 tilbud udenfor styringsaftalen – så længe der kun er tale om salg af enkelte pladser. Ved salg udover enkelte pladser er tilbuddet enten kategori 2 eller 3 og dermed som udgangspunkt omfattet af styringsaftalen.

Ved ændret kategorisering fra kategori 1 til 2 skal tilbuddet leve op til undtagelsesbestemmelserne for kategori 2. Ved ændret kategorisering fra 2 til 3 skal tilbuddet leve op til kravene for kategori 3.

Skillelinien ift. antallet af kommuner som der sælges pladser til skal ses i forhold til den fremadrettede drift

Tilbud ikke kan ændre kategori i løbet af året, men ændret kategorisering sker årligt i forbindelse med rammeaftalen for det næstfølgende år.

Tilbud defineres som organisatorisk enhed dvs institutionsniveau.

Ift omfattede tilbud henvises til udviklingstrategien for 2014 som er vedlagt udtræk fra Tilbudsportalen, som angiver hvilke tilbud der er omfattet.

Aftale om takstudviklingen

- Principper og anbefalinger

Aftaler om takster hviler på følgende principper: Mindst mulig administration, færrest mulige takster og færrest mulige tillægsydelse.

Mindst mulig administration

Der lægges vægt på, at takstsystemet skal være gennemsigtigt og let at administrere for kommuner, region og institutioner. Det indebærer bl.a., at de enkelte takster så vidt muligt omfatter et så bredt felt af ydelser, så hyppige forhandlinger om enkelttydelser undgås.

Færrest mulige takster

Brugerne af de tilbud, der er omfattet af rammeaftalen har ofte et varierende og svingende funktionsniveau og deraf følgende behov for bistand, pleje eller omsorg. Der lægges derfor vægt på, at takststrukturen udformes på en sådan måde, at det giver det enkelte tilbud mulighed for en fleksibel ressourceudnyttelse inden for samme målgruppe.

Såfremt et tilbud opererer med forskellige takstniveauer skal der foreligge beskrivelse af, hvad der er forskellen på takstniveauerne.

Færrest mulige tillægsydelse

Der lægges vægt på, at taksten dækker de ydelser, som tilbuddets målgruppe har behov for pædagogisk, behandlingsmæssigt m.v. Behov for tillægsydelse vil derfor ikke forekomme ofte. Der tages stilling til omfanget af tillægsydelse ved visitation.

De to principper om 1) færrest mulige takster (minus ydelsepakker men i stedet gennemsnitstakster) 2) Færrest mulige tillægsydelse – er de vigtigste. Takster kan differentieres ift. forskellige målgrupper

Anbefalinger fra KKR Sjælland

KKR Sjælland tiltrådte 20/3-2012 følgende 3 punkter som en anbefaling til kommunerne:

- En beslutning om en fortsat overvågning af takst- og udgiftsudviklingen via de halvårslige tilbagevendende analyser
- En anbefaling til de enkelte kommuner om at tilstræbe en så høj belægningsprocent som muligt
- En anbefaling til den enkelte kommune, om at minimere overførslen af underskud fra år til år

KKR Sjælland tiltrådte 10/4-2013 følgende 2 punkter som en anbefaling til kommunerne:

- at taksterne for 2014 maksimalt fremskrives med pris- og lønskøn – nulvækst. Svarende til anbefalingen sidste år for budget 2013 og
- at kommunerne, såfremt det ikke allerede er gjort, tager stilling til problemstillingen vedrørende nedreguleringen for 2013 som følge af KTO-forliget.

Betalingsmodeller

Inden for rammerne af ovenfor nævnte principper er aftalt følgende betalingsmodeller:

- Traditionel takstbetaling
- Afregning for tillægsydelser
- Betalingsaftale
- Objektiv finansiering

Traditionel takstbetaling

Efter omkostningsprincippet indregnes tilbuddets driftsudgifter, udgifter til udvikling af tilbuddene samt tilsyn, henførbare administrative udgifter, afskrivning og forrentning på anlægsaktiver (bygninger og tekniske anlæg) samt opsparing til fremtidige pensionsforpligtelser til tjenestemænd. Endelige indgår hensættelse til feriepengeforpligtelsen i opgørelsen over de samlede udgifter. Se takstaftalen for en specifik gennemgang af takstberegninger.

Socialministeriet har udsendt en vejledning af 3. marts 2006 om styreaftaler mv. på det sociale område og almene ældreboliger, som kan anvendes i specifikationen af takstberegningsgrundlaget.

Afregning for tillægsydelser

Tilbuddenes basisydelser vil typisk dække brugerens behov, men der skal være mulighed for at tilrettelægge en mere individuel og differentieret indsats ved enkelte brugeres særlige behov, når dette behov afviger væsentligt fra gennemsnittet.

Tillægsydelser kan bestå i særlige ydelser i forbindelse med ophold på social institution eller rådgivningsydelser af administrativt eller behandlingsmæssig karakter.

Der beregnes faste timetakster for disse tillægsydelser, som baseres på de direkte omkostninger samt andele af de indirekte omkostninger. Omfanget af indsatsen aftales individuelt mellem den myndighed, der leverer ydelsen og den der modtager.

Aftaler om tillægsydelser indgås på myndighedsniveau.

Tillægsydelser er nødvendige – der er behov for fleksibilitet herunder hvis borgeren udvikler sig og behovet ændres, men der skal være færrest mulige. Dialog mellem køber og sælgerkommune skal ikke foregå på institutionsniveau og aftaler om tillægsydelser ligger ikke på institutionsniveau, men indgås på myndighedsniveau.

KKR anbefaler den enkelte kommune at fastsætte takster ud fra et princip om, at der ikke kan sættes udgiftskrævende aktiviteter (tillægs-ydelser) i værk uden, at der er visiteret hertil, samt at tillægsydelser ikke kan besluttes på decentralt niveau.

Betalingsaftale

Abonnements-/Kontraktbetaling

For tilbud/ydelser hvor der kræves en fast kapacitet, men hvor efterspørgslen i sagens natur kan svinge en del, kan der aftales en abonnementsbetaling mellem institutioner og kommuner som gerne vil have abonnement. For egentlige rådgivningsydelser anvendes således en abonnementsordning i form af objektiv finansiering for den/de kommuner, der ønsker at trække på en anden kommunes ydelser.

Vedrørende tale-høre-synsområdet indgås særskilte bilaterale aftaler mellem udbyderne og køberkommunerne.

Aftalerne konkretiseres som forskellige modeller med mulighed for kombinationer mellem leveringsaftaler og takster.

Betalingsaftale anvendes i øjeblikket, når kommunerne indgår aftaler med driftskommunerne om kommunikationscentrenes ydelser vedr. tale-høre-syn. Arbejdet med at sikre en større gennemsigtighed i kommunikationscentrenes ydelser fortsættes.

Objektiv finansiering

Som hovedregel dækkes udgifterne til de lands- og landsdelsdækkende tilbud af en takst for brugen af tilbuddet. Der er dog visse undtagelser fra denne hovedregel fastsat ved bekendtgørelse.

Taksten for de lands og landsdelsdækkende undervisningstilbud afregnes efter en objektiv finansiering efter folketal i de kommuner, der har adgang til at benytte tilbuddet.

Udgifter til specialrådgivningsfunktionerne ved de sociale tilbud fordeles efter folketal på de kommuner, der har adgang til at benytte rådgivningen. Tilsvarende fordeles udgifterne til specialrådgivningsfunktionerne, der alene omhandler småbørn på de kommuner, der kan benytte tilbuddene efter antallet af 0 – 6-årige i de pågældende kommuner.

Udgifterne til driften af Kofoedsminde, sikret institution for personer med nedsat psykisk funktionsevne med dom til ophold på sikret afdeling, fordeles mellem alle landets kommuner efter folketal.

På sikrede institutioner for børn og unge er der trådt en ny lov i kraft den 1. juli 2010 for området. Som noget nyt betales nu en grundtakst for ophold for varetægtsfængslede 15-17-årige på 1,25 mio. kr. årligt (PL 2010). I praksis omregnes grundtaksten til en døgntakst. Med indførelsen af den nye lovgivning skal den objektive finansiering, som nu består af udgifter ud over det takstfinansierede, fordeles mellem alle landets kommuner efter antallet af 15-17-årige der bor i de enkelte kommuner pr. 1. januar i året forud for regnskabsåret. Den objektive del opkræves en gang a conto årlig i første kvartal. Der vil også blive opkrævet en eventuel regulering vedrørende forrige år.

Aftale om prisstruktur.

Der er nævnt i vejledningen at det kan være relevant at drøfte **aftaler** om brug for **enkeltmandsforanstaltninger**. Der kan herunder f.eks. aftales retningslinier for, hvilke

betingelser, der skal gøre sig gældende, for at der kan etableres et enkeltmandsprojekt. Ligeledes kan det aftales, hvordan man kan samarbejde om enkeltmandsprojekter på tværs af kommunerne.

Der indgås ikke aftaler for enkeltmandsforanstaltninger, men arbejdet med særligt dyre særforanstaltninger kan munde ud i beslutninger om disse.

Aftaler om principper for evt. deling af udgifter forbundet med oprettelse og lukning.

Finansiering af omkostninger i forbindelse med opbygning eller nedlukning af tilbud skal ske på en fornuftig, økonomisk og faglig forsvarlig måde.

Aftaler om opbygning af tilbud indgås i forbindelse med den årlige styreaftale.

Driftsherren har ansvaret for en eventuel nedlukning af tilbud. Dette skal finde sted så hurtigt som muligt. I den forbindelse orienterer driftsherren i styreaftaleregion.

Ved etablering af nye tilbud finansieres efter følgende model:

Indkøringsudgifter, der ikke skal forrentes og afskrives, fordeles mellem brugerkommunerne i startåret samt efterfølgende kalenderår. Den konkrete fordelingsperiode aftales i forbindelse med tilbuddets etablering.

Som indkøringsudgifter defineres udgifter afholdt inden der indskrives brugere samt forskellen mellem a conto taksten og den faktiske takst, såfremt der er lav belægning i indkøringsperioden.

Et beregningseksempel findes i bilag 3.

Ved nedlæggelse af tilbud finansieres efter følgende model:

Fra det tidspunkt, hvor et tilbud besluttet nedlagt, betaler brugerkommunerne normal takst frem til lukningstidspunktet. Merudgifter i forhold til a conto taksten som følge af lukningen fordeles mellem brugerkommunerne i det fulde kalenderår før beslutningen træffes og fordeles på grundlag af de enkelte kommuners belægningsmæssige andel i det fulde kalenderår. Ved betaling af a conto takst i lukningsperioden opnår man, at tilbuddet kan anvendes af nye kommuner i lukningsperioden uden risiko for at skulle betale en andel af merudgifter som følge af vigende belægning eller andre forhold som følge af lukningen.

Ovenstående betyder helt konkret, at når der er truffet beslutning om at tilbud A nedlægges pr. 31. december 2010, betaler brugerkommunerne a conto takst i 2010, og der vil blive foretaget efterregulering overfor brugerkommunerne i 2011. Efterreguleringen foretages i forhold til den belægningsmæssige andel, kommunerne havde i 2009. Eventuelle lukningsudgifter, bogført i regnskabsår 2011 samt det akkumulerede over/underskud vedrørende tidligere år, medtages i reguleringen, som derfor først kan ske når alle posteringer er bogført. Fordelingen af nedlukningsudgifterne skal være upåvirkede af overvejelserne om nedlukning. Dvs belægningen året før nedlukningen er kendt danner grundlag for fordeling af nedlukningsomkostninger.

Den enkelte driftsherre har ret til at ændre driften, herunder også pladstal med +/-20% i henhold til styringsaftalens bestemmelser. Det er et krav at driftsherre informerer eksterne købere af pladser før udsvingene når 10%. Hensigten er at imødegå økonomiske problemer, før de bliver for store. Der anbefales tæt og tidlig dialog mellem købere og sælgere i forbindelse med løbende driftsmæssige driftsmæssige tilpasninger.

Se også takstaftalens bestemmelser i bilag.

Aftaler om afregningsfrister.

Afregningsproceduren

Afregning sker månedsvist bagud med mindre andet er fastsat ved lov. Driftsherren sender månedlige afregninger til betalingskommunerne. Fristen for betaling fastsættes til 30 dage. Det bemærkes, at betalingerne kan automatiseres via PBS. Senere betalinger end 1 måned påføres morarenter.

Betalingskommunen kan ikke regulere i den fremsendte regning. Regningen betales uanset enighed om regningens størrelse. Er der uenighed om regning meddeles dette driftsherren, hvorefter det er driftsherren der skal foretage de nødvendige berigtigelser i kommende afregning. Dette princip er nødvendigt, hvis afregningssystemerne skal fungere effektivt.

Opsigelsesvarsler

Opsigelsesvarsel er løbende måned plus 30 dage, medmindre andet er aftalt.

Overførsel af over/underskud

Ift. regulering for over- eller underskud henvises til takstaftale 2014 for region sjælland som er bilag til styringsaftalen

I regeringens opfølgning på evaluering af kommunalreformen lægges op til at forbedre incitamenterne til at drive tilbuddene effektivt og sikre en afdæmpet takstudvikling. Med henblik på dette foreslår regeringen at kommunale og regionale driftsherrer får adgang til at beholde overskud på op til 5 pct. af budgettet lokalt og samtidig kan underskud på 5 pct. af budgettet fremover ikke indregnes i taksten for tilbuddet. (Bedre kvalitet og samarbejde – Opfølgning på evaluering af kommunalreformen, Regeringen, Juni 2013, side 14).

Standardkontrakter

Styregruppen for rammeaftalen har med udgangspunkt i kontraktforslag fra KL udarbejdet standardkontrakter for børneområdet og for voksenområdet som er vedlagt i bilag til styringsaftalen. Standardkontrakterne er obligatoriske og skal derfor anvendes af kommunerne ved indgåelse af aftaler om køb og salg af pladser mellem kommuner indenfor Region Sjælland og ved køb af pladser fra private tilbud/udbydere. Det anbefales ligeledes at standardkontrakterne anvendes ved indgåelse af aftaler om køb og salg mellem kommuner i Region sjælland og kommuner udenfor region Sjælland.

Tilkendegivelse fra kommunalbestyrelserne om overtagelse af regionale tilbud og fastlæggelse af, i hvilket omfang overtagne tilbud skal stå til rådighed for de øvrige kommuner.

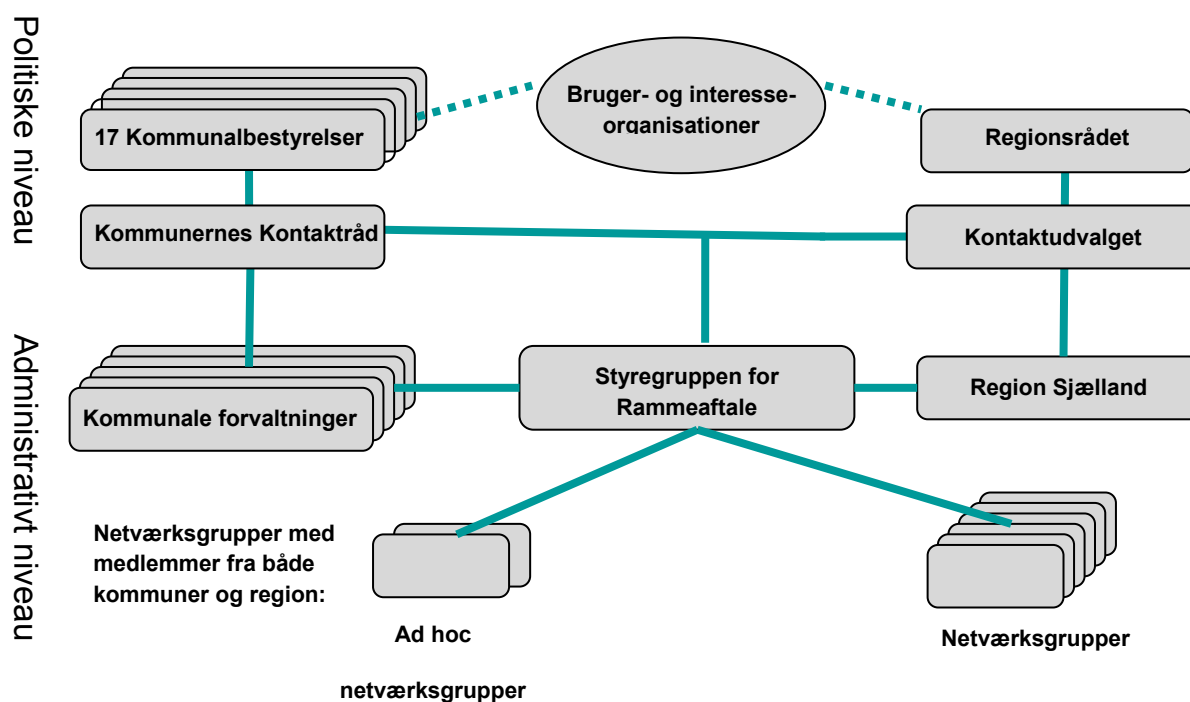
Der er ingen tilkendegivelser om overtagelse af tilbud.

Appendiks:

Rammeaftalens parter, parternes gensidige forpligtelser og fælles mål & principper

Rammeaftalens parter

Samarbejdet om rammeaftalen involverer følgende politiske og administrative organer.



Politiske organer

- Regionsrådet i Region Sjælland og de 17 kommuners kommunalbestyrelser.
- Kommunekontaktrådet (KKR), nedsat af KL til at samordne kommunernes virksomhed i region Sjælland, består af de 17 borgmestre og 16 supplerende medlemmer – i alt 33 medlemmer.
- Kontaktudvalget (KKU) bestående af de 17 borgmestre i regionen og formanden for Regionsrådet. Kontaktudvalget sikrer samarbejdet mellem kommunalbestyrelserne og Regionsrådet.

På det politiske niveau træffes beslutningerne som led i rammeaftalen først og fremmest i de enkelte kommunalbestyrelser og i Regionsrådet. Det sker som udgangspunkt ved kommunalbestyrelsernes og Regionsrådets godkendelse af selve rammeaftalen. Imellem de årlige rammeaftaler behandler KKR/Kontaktudvalget sager med tilknytning til rammeaftalen.

Administrative organer

Styregruppen for rammeaftalen er nedsat af KKR og består pt af:

- Bruno Lind – Næstved (formand)
- Kenn Thomsen – Holbæk
- Poul Bjergved – Slagelse
- Lone Feddersen – Lejre
- Rita Pedersen – Solrød
- Gitte Løvgren – Odsherred
- Yvonne Barnholdt – Roskilde
- Jesper Rahn Jensen – Guldborgsund
- Michael Nørgaard - Regionen

På administrativt niveau er styregruppen initiativtager til og ansvarlig for de samarbejdsprojekter, der skal virkeliggøre rammeaftalens målsætninger. Under styregruppen er nedsat en række netværksgrupper.

Netværksgrupper

Permanente netværksgrupper	Tovholder kommune	Kontaktperson styregruppe
Børn og unge	Roskilde	Yvonne Barnholdt
Voksne handicappede (*)	Holbæk	Kenn Thomsen
Voksne sindslidende	Odsherred	Gitte Løvgreen
Specialundervisning og hjælpemidler	Slagelse	Poul Bjergved

(*) Voksne udviklingshæmmede, fysisk handicappede samt mennesker med autisme og hjerneskade

Styregruppen har ligeledes nedsat en permanent økonomigruppe.

Andre permanente grupper	Tovholder kommune	Kontaktperson styregruppe
Økonomi	Næstved	Bruno Lind

Parternes gensidige forpligtelser

Kommunalbestyrelserne i regionen udarbejder en udviklingsstrategi, der danner grundlag for den kommende styringsaftale, jfr. § 10 i bekendtgørelse nr. 205 om rammeaftaler m.v. på det sociale område og på det almene ældreboligområde.

Udviklingsstrategien udarbejdes på baggrund af et samlet overblik over tilbud der ligger i regionen, samt kommunalbestyrelsernes og regionsrådets overvejelser over sammenhængen mellem behovet for tilbud og det samlede udbud af tilbud.

Regionsrådet bidrager til udviklingsstrategien for så vidt angår de tilbud, der aktuelt drives af regionen, eller som kommunalbestyrelserne påtænker at anmode regionen om at etablere med henvisning til § 5 i lov om social service. Udviklingsstrategien vedtages inden den 1/6 i byrådene og regionsrådet.

Overdragelse af tilbud

Regionale tilbud kan overtages af den kommune, de er geografisk beliggende i, jfr. servicelovens § 186. Af planlægningshensyn er der krav om, at kommunen som ønsker at overtage et regionalt tilbud skal tilkendegive dette i styringsaftalen.

Dette krav sikrer en tilstrækkelig varslingsperiode i forhold til regionens overdragelse af tilbuddet. Samtidig sikres information om ny driftsherre til købere af pladser på det pågældende tilbud.

Tilsvarende kan en kommune anmode Regionen om at overtage et kommunalt drevet tilbud.

I forbindelse med en kommune overtager et regionalt tilbud kræves det, at det fastlægges i hvilket omfang tilbuddet vil være til rådighed for andre kommuner, der ønsker at købe pladser der.

Myndighedsansvar og forsyningsansvar

Forholdet mellem myndighedsansvar og forsyningsansvar er centralt i den situation, hvor en driftsherre ønsker at nedlægge et tilbud, som benyttes af kommuner, der ønsker tilbuddet bevaret.

I en sådan situation skal der optages forhandling enten bilateralt imellem involverede parter eller i KKR eller Kontaktudvalget, hvad angår Regionens tilbud.

Selvom der ikke kan opnås en forhandlingsløsning, kan en driftsherre godt nedlægge et tilbud, hvis det økonomisk set ikke er rentabelt. En driftsherre kan ikke pålægges at drive et ikke rentabelt tilbud.

Hvis en driftsherre nedlægger et tilbud, der indgår i forsyningsforpligtelse overfor andre kommuner, forventes driftsherren at indgå i dialog med køberkommunen om muligheder i andre kommuner, regioner eller hos private leverandører.

I sidste instans falder forsyningsansvar imidlertid tilbage på den kommune, der er handlekommune for borgeren. Pågældende kommune har forsyningsansvaret overfor borgeren og må undersøge hvor det konkret er muligt at finde et tilbud til borgeren¹².

¹² Forsyningsforpligtelse påhviler derved handlekommunen da denne har myndighed overfor borgeren og skal foretage visitation. En driftskommune har kun forsyningsforpligtelse og ansvar overfor egne borgere.

Nedlæggelse af et tilbud er rammeaftalestof: Det skal indmeldes og skrives ind i rammeaftalen og godkendes med vedtagelse af rammeaftalen.

KL arbejder sammen med Socialministeriet om udarbejdelse af en standardkontrakt.

Ændring af en indgået rammeaftale

Regionsrådet og kommunalbestyrelserne skal i forbindelse med den årlige rammeaftale fastlægge en procedure, der sikrer, at tilbuddenes kapacitet løbende tilpasses behovene på området. Den løbende tilpasning skal undgå henholdsvis tomme pladser og dermed høje takster samt for få pladser og dermed ventelister.

Det aftales, at rammeaftalens parter gensidigt har pligt til at holde hinanden orienteret om justeringer, herunder konsekvenser for taksterne, ved indberetning til styregruppen.

Driftsherrer kan uden godkendelse ændre deres produktion med +/- 20 % af årets bruttobudget for tilbuddet. Sager om større ændringer og sager om oprettelse og nedlæggelse af tilbud forelægges KKR/Kontaktudvalget via styregruppen. Derved sikres styregruppens overblik over udviklingen på det specialiserede social- og specialundervisningsområde. Sager, der skal behandles af styregruppen, fremsendes til Næstved kommune som varetager sekretariatsfunktionen for styregruppen.

Når en sag har været behandlet i KKR/Kontaktudvalget, indgår sagen i den kommende rammeaftale, hvor den formelle godkendelse af ændringen sker.

Såfremt en driftsherre står med akut behov for at reducere antallet af pladser ud over de 20 % eller at nedlægge en institution, skal driftsherren sikre, at styregruppen involveres så tidligt som muligt og at der etableres en dialog med de kommuner, der er brugere af institutionen samt medvirke til at der for de brugere, som nedlæggelsen berører, er etableret alternative foranstaltninger¹³.

Hvis styregruppen i en konkret sag vurderer, at reduktion eller nedlæggelse af pladser vil udgøre et akut problem for forsyningssikkerheden, kan styregruppen i forbindelse med, at sagen videresendes til KKR/Kontaktudvalget, anmode driftsherren om gennemførelse af den planlagte reduktion/ændring afventer KKR/Kontaktudvalgets behandling.

Styregruppen kan foretage nødvendige mindre korrektioner i rammeaftalen, som er forårsaget af åbenlyse fejl eller forglemmelser. Ligeledes kan styregruppen initiere udviklingstiltag i form af udredninger og andre forberedelser, der sigter på drøftelse i forbindelse med en kommende rammeaftale.

Sager om takstændringer besluttet ikke af styregruppen, men kan undtagelsesvis forelægges KKR/Kontaktudvalget.

Sanktionsmuligheder:

Rammeaftalerne vil være bindende for de deltagende parter, men som efter gældende ret foreslås der ikke sanktionsmuligheder for tilfælde, hvor aftalen ikke overholdes

¹³ Der henvises til gældende takstafte for beskrivelse af aftale om finansiering af 'tomgangsudgifter' i forbindelse med opbygning eller nedlukning af tilbud.

Uenighed om aftalen vil som efter gældende regler ikke kunne indbringes for anden administrativ myndighed.

Fælles mål og principper

Med til at tegne samarbejdet i region Sjælland er 7 principper, som kommunerne har fastlagt i regi af Kommunekontaktrådet for samarbejdet vedrørende forsyning og udvikling af tilbud på social- og specialundervisningsområdet. Aftalen er indgået i 2008 mellem de 17 kommuner.

1. At alle kommuner arbejder for, at tilbuddenes indhold og metodeanvendelse løbende udvikles og svarer til god praksis på området.
2. At kommunerne på tværs drøfter kvalitetsudvikling, sammenhæng mellem pris og effekt, den samlede tilbudsportefølje m.v.
3. At såvel brugerkommuners overvejelser om ændringer i indsats og brug af tilbud m.m. som driftskommuners overvejelser om etablering af nye tilbud eller ændring/nedlæggelse af eksisterende tilbud drøftes så tidligt som muligt mellem driftskommune og brugerkommune (og om nødvendigt i relevant KKR-regi).
4. At det drøftes i KKR-regi hvilke områder/tilbud, der skal samarbejdes om.
5. At indgåelse af forsyningsaftaler eller lignende mellem to eller flere kommuner også skal inddrage hensyn til, at aftalen giver mulighed for hensigtsmæssig opgaveløsning for kommunerne i området som helhed.
6. At aftaler om køb/salg af pladser og andre ydelser bør afbalancere såvel sælgerkommunens økonomi som køberkommunens hensyn.
7. At driftsherren vedstår sig ansvaret for, at det enkelte tilbud drives økonomisk effektivt.

Udvikling af tilbud hviler på tilsvarende fælles mål og visioner. Det er aftalt, at regionens tilbud, uanset driftsherre, skal sikre;

- borgere med særlige behov, adgang til specialiserede tilbud og behandling, således at den brede vifte af tilbud og den særlige ekspertise borgerne benytter sig af, understøttes og udvikles.
- borgerne en dynamisk og fleksibel socialsektor, der tager afsæt i den enkeltes ønsker, behov og muligheder.
- borgerne en socialsektor, hvor ressourcerne udnyttes optimalt.
- borgerne en sammenhængende og koordineret indsats på tværs af kommune- og regionsgrænser og på tværs af sektorer, dog ud fra et nærhedsprincip.

Den socialpolitiske linje tegnes af den enkelte kommune, der formulerer mål og visioner for egne tilbud.

Tilbud defineres som organisatorisk enhed (institutionsniveau), da det vurderes som mest praktisk-administrativt hensigtsmæssigt og tættest på lovgivningens intention.¹⁴

¹⁴. Dette er også drøftet med KL og Socialministeriet KL er enig i denne definition som den mest praktisk-administrativt hensigtsmæssige og herunder den som rummer størst fleksibilitet ifht. tilpasning af tilbuddenes kapacitet, kategorisering af tilbud mv. Socialministeriet har i udarbejdelsen af lovgivningen tænkt på et tilbud som den administrative enhed – dette også af praktisk-administrative hensyn. Dette stemmer oftest overens med institutionsniveauet og også paragraffen i de fleste tilfælde. Socialministeriet lægger på den måde op til at et tilbud er det administrative institutionsniveau.

Bilag:

- Allonge: Specialundervisning i folkeskolen
- Takstafale 2014
- Paragrafområder
- Oversigt over lands- og landsdelsdækkende tilbud og sikrede afdelinger