

Rammeaftale 2014

Udviklingsstrategi for det specialiserede
socialområde og
specialundervisningsområdet.

Kommunerne i region Sjælland og
Regionen Sjælland

Indholds fortegnelse

Sammenfatning:	3
Indledning	4
Udviklingsstrategien	8
Konklusion i forhold til kommunernes indberetninger:	10
1) Børn og unge	11
2) Misbrug	12
3) Voksne handicappede	12
4) Voksne sindslidende	12
5) Herberg og Forsorgshjem	13
6) Kvindekrisecentre	13
7) Specialundervisning for voksne	13
8) Specialundervisning i Folkeskolen (jf. folkeskoleloven § 20, stk.2:)	14
9) Hjælpemidler	15
10) Lands- og landsdelsdækkende tilbud og sikrede afdelinger	15
Overblik: Tilbage melding fra kommunerne i region Sjælland	15
Lands- og landsdelsdækkende tilbud og sikrede afdelinger – status på kapacitet og belægning på landsplan	16
Fokusområder	18
1) Ministertema 2014: Godkendelse og tilsyn	18
2) Senhjerneskadede herunder pensionsreformens betydning	18
3) Metodeudvikling herunder evidens & effekt og med misbrugsområdet og nyspecialisering som mulige cases.	19
4) Psykiatriområdet herunder pensionsreformens betydning.	20
5) Forpligtende samarbejde herunder organisatorisk og økonomisk og med dobbeltdiagnoser og ADHD som mulige cases.	20
Aftaler vedrørende Grønland og Færøerne	21
Grønland	21
Færøerne	23
Appendiks:	24
Rammeaftalens parter, mål og principper.	25
Oversigt over kommunernes tilbage meldinger	29
Senhjerneskadeområdet – et fælleskommunalt projekt	40
Bilag:	41
Bilag 1: Allonge: Specialundervisning i Folkeskolen	
Bilag 2: Paragrafområder	

Bilag 3: Tilbudsoversigt

Bilag 4: Oversigt over lands- & landsdelsdækkende tilbud og sikrede afdelinger.

Sammenfatning:

De 17 kommunalbestyrelser i Region Sjælland og Regionsrådet skal ifølge rammeaftalelovgivningen årligt senest 1. juni indgå en aftale om udvikling på det specialiserede social- og undervisningsområder.

Udviklingsstrategien bygger på KKR Sjællands syv principper for samarbejde på det specialiserede social- og undervisningsområde, som samtlige 17 kommunalbestyrelser har tilsluttet sig

Udviklingsstrategien skal have fokus på den faglige udvikling i de omfattede tilbud samt behov for oprettelse af nye pladser og tilbud.

Der skal således indgå et samlet skøn for behovet for regulering i antallet af tilbud.

Kapacitetsbehov

På baggrund af regionens og kommunernes tilbagemelding er hovedkonklusionen, at der på kapacitetssiden samlet set er de pladser til rådighed, der er behov for, og behovet for regulering i antal af pladser er yderst begrænset.

Fokusområder

Med udviklingsstrategien aftales årligt en række fokusområder, som kommunerne arbejder med i det pågældende år.

Den 1. marts 2013 var udvalgsmedlemmer og direktører fra de 17 kommuner i region Sjælland og Regionsråd indenfor områderne Børn og Unge, samt Voksne Handicappede samlet til en temadag, hvor fokusområderne for 2014 blev drøftet.

Ud over det udmeldte ministertema for 2013, der er godkendelse og tilsyn, blev foreslået 4 andre fokusområder, som der var opbakning til.

Anbefalinger til fokusområder for 2014 er:

- Ministertema 2014: Godkendelse og tilsyn
- Senhjerneskedede herunder pensionsreformens betydning
- Metodeudvikling herunder evidens & effekt og med misbrugsområdet og nyspecialisering som mulige cases
- Psykiatriområdet herunder pensionsreformens betydning
- Forpligtende samarbejde herunder organisatorisk og økonomisk og med dobbeltdiagnoser og ADHD som mulige cases

Udviklingsstrategien for 2014 er udarbejdet af Sekretariatet for Rammeaftale Sjælland.

Indledning

Kommunerne har koordineringsforpligtelsen og ansvaret for rammeaftalerne på servicelovens område (jf. BEK nr. 205 af 13/3-2011)¹ og på specialundervisningsområdet (jf. BEK nr 381 af 28/4-2012)².

Rammeaftalen består af to dele - en udviklingsstrategi (kapacitetsbehov, faglig udvikling og fokusområder) og en styringsaftale (kapacitets- & økonomistyringsdel).

Ifølge bekendtgørelsen ligger processerne for henholdsvis udviklingsstrategien og styringsaftalen forskudt af hinanden. Udviklingsstrategien for 2014 skal være udarbejdet og godkendt af alle 17 kommuner i region Sjælland og Region Sjælland senest 1. juni 2013. Styringsaftalen for 2014 skal være udarbejdet og godkendt senest 15. oktober 2013.

Baggrunden for den tidlige godkendelse af udviklingsstrategien er, at kommunalbestyrelserne og regionsrådet i forbindelse med budgetforhandlingerne kan bruge udviklingsstrategien som input til de politiske drøftelser og forhandlinger.

Udviklingsstrategien skal have fokus på den faglige udvikling i de omfattede tilbud samt behov for oprettelse af nye pladser og tilbud. Der skal således indgå et samlet skøn for behovet for regulering i antallet af tilbud. I udviklingsstrategien skal også indgå en række fokusområder som kommunerne skal arbejde med det pågældende år.

Nærværende udviklingsstrategi er en aftale mellem de 17 kommunalbestyrelser i Region Sjælland og Regionsrådet om udvikling på det specialiserede socialområde og specialundervisningsområdet.

Det specialiserede socialområde består af områderne:

- Børn og unge
- Voksne handicappede³
- Voksne sindslidende
- Hjælpemidler
- Sikrede institutioner
- Personer med misbrug
- Herberg og forsorgshjem
- Kvindekrisecentre

¹ Folketinget vedtog den 13. marts 2011 en ændring af lovgrundlaget for rammeaftalerne på det sociale område. Ændringen betød at kommunerne med virkning for rammeaftalen for 2012 overtog koordineringsansvaret fra regionerne på servicelovens område. I forbindelse med ændringen af loven for det specialiserede socialområde overtog kommunerne ansvaret for udarbejdelse af den årlige rammeaftale.

² Folketinget vedtog 28/4-2012 en ny lov som gav kommunerne koordineringsforpligtelsen på specialundervisningsområdet med ikrafttræden 1. maj 2012. Med lovændringen var det derved kommunerne der fra rammeaftale 2013 og frem er ansvarlige for rammeaftalerne og koordineringen på specialundervisningsområdet

³ Voksne udviklingshæmmede, fysiske handicappede samt mennesker med autisme og hjerneskade.

Specialundervisningsområdet består af områderne:

- Specialundervisning for børn
- Specialundervisning for voksne

Rammeaftalen – inkl. udviklingsstrategien - anvendes på følgende typer af tilbud i regionen:

- Særlige dagtilbud for børn og unge
- Særlige klubtilbud for børn og unge
- Generelt godkendte plejefamilier og generelt godkendte kommunale plejefamilier
- Opholdssteder for børn og unge
- Døgninstitutioner efter SEL § 66, nr. 6.
- Tilbud om behandling af stofmisbrugere
- Beskyttet beskæftigelse
- Aktivitets- og samværstilbud
- Botilbud, forsorghjem og kvindekrisecentre mv.
- Hjælpemiddelcentraler
- Almene ældreboliger, der ejes af en region, en kommune, en almen boligorganisation eller en selvejende institution, og som er tilvejebragt med særligt henblik på at betjene personer med betydelig og varigt nedsat fysisk eller psykisk funktionsevne efter § 105, stk. 2, i lov om almene boliger m.v.
- Plejeboliger efter lov om boliger for ældre og personer med handicap
- Køb af specialrådgivningsydelser i tilknytning til de konkrete tilbud, der er omfattet af styringsaftalen

Rammeaftalen – inkl. udviklingsstrategien - anvendes på følgende typer af specialundervisningstilbud i regionen:

- De lands- og landsdelsdækkende undervisningstilbud, der drives af regionsrådet⁴
- Undervisningstilbud for personer med tale-, høre eller synsvanskeligheder (kommunikationscentre).⁵
- Rådgivning og vejledning, der ydes af de regionale undervisningstilbud.

Kommunalbestyrelserne og regionsrådene skal i forbindelse med fastlæggelse af udviklingsstrategien sikre indbyrdes koordinering om de mest specialiserede lands- og

⁴ I henhold til § 20, stk. 3, i lov om folkeskolen og § 1, stk. 2, i lov om specialundervisning for voksne. Lands- og landsdelsdækkende undervisningstilbud til børn og voksne, der ifølge lovgivningen kun kan drives af regionen: Børneskolen Filadelfia, Synscenter Refsnæs.

⁵ I henhold til § 1, stk. 3, i lov om specialundervisning for voksne. Kommunikationscentre kan ifølge lovgivningen drives både af regioner og kommuner. I Region Sjælland er det alene kommuner, som driver kommunikationscentrene. Der er 6 kommuner involveret i drift af kommunikationscentrene: CSU Holbæk, CSU Roskilde, CSU Slagelse (voksne), Synscentralen i Vordingborg, Taleinstituttet i Guldborgsund, VISP i Næstved.

landsdelsdækkende tilbud og sikrede afdelinger⁶, og sikre indbyrdes koordinering mellem de lands- og landsdelsdækkende undervisningstilbud⁷.

Til dette formål er nedsat et tværregionalt koordinationsforum, bestående af repræsentanter fra de administrative styregrupper på det specialiserede socialområde i hvert af de fem Kommunekontakttråd (KKR), som er ansvarlig for at udarbejde forslag til landsdækkende koordinering af de berørte områder. Hvert år udarbejdes i fællesskab mellem de fælleskommunale rammeaftalesekretariater én samlet beskrivelse af ændringer i kapacitet og efterspørgsel og udviklingstendenser inden for de af tilbuddene omfattende målgrupper. Beskrivelsen bygger på indmeldinger fra tilbuddenes driftsherrer og samtlige kommuner.

Der er i 2014 syv landsdækkende tilbud, fem landsdelsdækkende tilbud og otte tilbud med sikrede afdelinger. De mest specialiserede lands- og landsdelsdækkende tilbud i Region Sjælland er: Kofoedsminde, Synscenter Refsnæs og Kolonien Filadelfia. De sikrede afdelinger i Region Sjælland er: Bakkegården og Stevnstortet. Oversigt over lands- & landsdelsdækkende tilbud og sikrede afdelinger er vedlagt i bilag.

Regionerne eller en eller flere kommuner skal etablere tilbud efter § 108 i lov om social service til personer som har bopæl på Færøerne eller i Grønland, som har betydelig nedsat fysisk eller psykisk funktionsevne og hvis behov for hjælp ikke kan dækkes gennem tilbud på Færøerne eller i Grønland⁸.

Specialundervisningen efter Folkeskolelovens § 20 stk. 2 er ikke en del af rammeaftalen jf. rammeaftalelovgivningen, men de 17 kommuner i region sjælland har valgt at koordinere de tilbud (specialskoler), hvor der er mindst 5 kommuner, der bruger tilbuddet - gennem dette eksisterende tværkommunale samarbejdsforum som styregruppen for rammeaftalen udgør og politisk koordineres i KKR. Tilbud , hvor mere end 5 kommuner bruger tilbuddet indgår i en allonge til rammeaftalen med aftaler tilsvarende dem som er gældende for den egentlige rammeaftale herunder udviklingsstrategi og styringsaftale samt takstafte.⁹ Allongen er vedlagt i bilag.

Tilbud i Rammeaftalen kan kategoriseres på følgende 3 typer:

- 1) Tilbud hvor driftskommunen ikke har planlagt salg af pladser til andre kommuner. (Lokale tilbud).

⁶ "I forbindelse med fastlæggelsen af udviklingsstrategien skal kommunalbestyrelser og regionsråd sikre indbyrdes koordinering regionerne imellem om de mest specialiserede lands- og landsdelsdækkende tilbud, som er nævnt i bekendtgørelse om principper for kommunernes finansiering af tilbuddene ved de mest specialiserede lands- og landsdelsdækkende tilbud. Derudover skal kommunalbestyrelser og regionsråd sikre koordinationen af sikrede afdelinger." (Bekendtgørelse om rammeaftaler m.v. på det sociale område og på det almene ældreboligområde § 8)

⁷ "I forbindelse med fastlæggelse af udviklingsstrategien skal kommunalbestyrelser og regionsråd sikre indbyrdes koordinering mellem de lands- og landsdelsdækkende undervisningstilbud i regionerne og i de lands- og landsdelsdækkende undervisningstilbud i Københavns Kommune." (Bekendtgørelse om rammeaftaler mv. på specialundervisningsområdet § 4)

⁸ Region Sjælland fastlægger behovet for og forventet forbrug af pladser fordelt på målgrupper efter forhandling med Familiedirektoratet og Almannastovan på Færøerne og koordinerer antallet af pladser regionerne imellem. (Bekendtgørelse om rammeaftaler m.v. på det sociale område og på det almene ældreboligområde § 8, Stk. 2)

⁹ Omfattede institutioner er Ellebækskolen i Køge Kommune, Fjordskolen i Roskilde Kommune, Bugtskolen i Greve Kommune, Nebs Møllegård i Ringsted kommune og Lindersvold i Faxe Kommune.

- 2) Tilbud hvor driftskommunen har indgået aftale med en eller flere andre kommuner om anvendelse af tilbuddet. (Klynge-tilbud).
- 3) Tilbud, hvor der ikke er indgået konkret aftale mellem driftskommunen og en eller flere andre kommuner om anvendelse af tilbuddet, og hvor en stor del/størstedelen af pladserne på mere markedslignende vilkår anvendes af andre kommuner, evt. også af kommuner uden for regionen. (Regionalt orienterede tilbud).¹⁰

Oversigt over de enkelte tilbud sker ved udtræk fra Tilbudsportalen og disse er vedlagt udviklingsstrategien¹¹. Alle offentlige tilbud er omfattet af rammeaftalen, mens private tilbud ikke er omfattet af rammeaftalen.

Udviklingsstrategien for 2014 er udarbejdet af Sekretariatet Rammeaftale Sjælland med afsæt i de 17 kommuners tilbagemeldinger om det forventede behov for tilbud, samt på baggrund af de ændringer, som driftsherrerne har indmeldt til rammeaftale 2013, samt netværksgruppernes tilbagemelding indenfor de enkelte delområder.

Fokusområderne for 2014 er drøftet på politikertemadagen 1. marts 2013, hvor der var enighed om at anbefale de 5 fokusområder jf. senere.

I Appendiks sidst i udviklingsstrategien er vedlagt:

- Beskrivelse af rammeaftalens parter, mål og principper
- Oversigt over kommunernes tilbagemeldinger
- Projektbeskrivelse for det fælleskommunale projekt om senhjerneskadeområdet.

¹⁰ I praksis opdeles tilbud i 3 kategorier efter antallet af kommuner som anvender tilbuddet jf. styringsaftalen:

- 1) Kategori 1: Tilbud, som alene anvendes af driftsherren. (Lokale tilbud)
- 2) Kategori 2: Tilbud, som anvendes af en eller få andre kommuner end driftsherren. (Klyngetilbud)
- 3) Kategori 3: Tilbud, der i omfattende grad anvendes af andre kommuner end driftsherren. (Regionale tilbud)

Konkret i region Sjælland er det besluttet at skillelinien mellem kategorierne er defineret ved antallet af kommuner som køber pladser/antal kommuner som der sælges pladser til udover driftskommunen jf. styringsaftalen:

- Kategori 1 tilbud godt kan sælge enkelte pladser og stadig bevare status som et kategori 1 tilbud - så længe der kun er tale om salg af enkelte pladser. Ved salg udover enkelte pladser er tilbuddet kategori 2 eller 3.
- Kategori 2 tilbud er defineret ved at max 4 kommuner køber pladser / max 4 kommuner som der sælges pladser til - udover driftskommunen.
- Kategori 3 tilbud er tilsvarende defineret ved at mindst 5 kommuner køber pladser / mindst 5 kommuner som der sælges pladser til - udover driftskommunen.

¹¹ Tilbud, som sælges til kommuner uden for Region Sjælland bør henvise til nærværende rammeaftale på Tilbudsportalen. Alle aftaler om køb/salg af pladser både indenfor og på tværs af regionerne bør henvise til styringsaftalen i Rammeaftalen for region Sjælland.

Udviklingsstrategien

Udviklingsstrategien skal have fokus på den faglige udvikling i de omfattede tilbud samt behov for oprettelse af nye pladser og tilbud. Den skal kunne anvendes i den enkelte kommune som input til budgetforhandlingerne og give anledning til en politisk drøftelse.

Følgende emner SKAL indgå i udviklingsstrategien:

- Et samlet skøn over behovet for regulering i antallet af tilbud.
- Konsekvenser af udviklingsplaner for botilbud med over 100 pladser. Udviklingsplanen skal udformes af driftsejeren, men planen kan have betydning for det nuværende antal pladser, indholdet i tilbuddet m.v.
- Koordinering af lands- og landsdelstilbud samt sikre afdelinger/ botilbud og særlige forpligtelser vedr. tilbud til Grønland og Færøerne.
- Bilagsoversigt over alle tilbud beliggende i regionen (udtræk fra Tilbudsportalen).

Følgende KAN indgå:

- Den faglige udvikling i tilbuddene.
- Fleksibel anvendelse af eksisterende tilbud.
- Udvikling i behov og deraf afledte behov for tilbud.
- Forebyggende foranstaltninger.
- Behandlingstilbud til alkoholmisbrugere.

For specialundervisningsområdet skal udviklingsstrategien have fokus på den faglige udvikling i de omfattede tilbud, fleksibilitet i anvendelse af tilbuddene samt behov for oprettelse af nye pladser og tilbud.

Følgende emner SKAL indgå i udviklingsstrategien for specialundervisningsområdet:

- Faglig udvikling på baggrund af udvikling i behov det foregående år
- Mulighed for fleksibel anvendelse af eksisterende undervisningstilbud
- Samlet skøn over behov for regulering i antal pladser og eller undervisningstilbud

Følgende emner KAN indgå i udviklingsstrategien for specialundervisningsområdet:

- Kommunalbestyrelserne i regionen og regionsrådet kan aftale at udviklingsstrategien kan indeholde yderligere elementer.
- Kommunalbestyrelserne skal desuden sørge for at de relevante brugerorganisationer bliver inddraget i forbindelse med udarbejdelse af udviklingsstrategien.

Ifølge lovgivningen skal kommunerne fra rammeaftale 2012 og frem ikke længere bidrage med input til Rammeaftalen via en "Kommunal Redegørelse".

Det betyder at oplysninger fra kommunerne og Regionerne fra Rammeaftale 2012 og frem er skabt på baggrund af et enkelt spørgeskema, hvor kommuner og Region er blevet bedt om at beskrive hvorvidt der er ændringer i udbud/efterspørgsel på de forskellige områder, baseret på hvad de faktisk forventer at ville efterspørge og udbyde.

Rammeaftalens udviklingsstrategi bygger derved på kommunernes og regionens årlige tilbagemeldinger om forventede udbud og brug af pladser.

Kommunernes tilbagemelding afgives i et spørgeskema. I spørgeskemaet bliver kommunerne først spurgt om de forventer at efterspørge flere eller færre tilbud. Svarer de ja, bliver de bedt om at beskrive hvori ændringen består, for så vidt angår indhold, omfang og efterspørgsel ift. det konkrete tilbud. Dernæst bliver regionen og de kommuner, der driver tilbuddene, spurgt om de forventer at ændre omfanget af de tilbud, der stilles til rådighed. Svarer de ja, bliver de bedt om at oplyse hvori ændringen består.

Konkret er kommunerne/Regionen blevet spurgt om:

Hvor forventes der at ske ændringer i forhold til Rammeaftalen for 2013?

I svarene har Kommunerne anført under hvilke paragraf-områder ændringerne forventes –

Konkret drejer det sig om følgende områder og paragraffer i Sociallovgivningen (Lov om social service):

- Børn og unge (§ 32, 36, 66, 67)
- Stofmisbrug (§ 101, 103, 104, 105, 107 og 108)
- Voksne Handicappede (§ 103, 104, 105, 107 og 108)
- Voksne Sindslidende (§ 103, 104, 105, 107 og 108)
- Herberg og Forsorgshjem (§ 110)
- Kvindekrisecentre (§ 109)

Samt følgende områder og paragraffer i lov om folkeskolen og lov om specialundervisning for voksne:

- Specialundervisning for børn (iht. Folkeskolelovens § 20, stk 3) herunder lands- og landsdelsdækkende undervisningstilbud for børn og unge under 18 år
- Specialundervisning for voksne (iht. Lov om specialundervisning for voksne § 1, stk. 2 og § 1, stk 3.)
- Specialundervisning for børn (iht. Folkeskolelovens § 20, stk. 2)¹², herunder specialskoler og klasser.¹³

Ift. de lands- og landsdelsdækkende tilbud og sikrede afdelinger varetages koordinering og samarbejde om udvikling og kapacitet i samarbejde mellem de 5 regioner og kommunerne. Spørgsmål om udbud og efterspørgsel af pladser mv. indgår derfor også i spørgeskema til de kommunale redegørelser.

¹² "Det påhviler kommunalbestyrelsen at sørge for specialundervisning og anden specialpædagogisk bistand til de i stk 1 nævnte børn og unge, herunder børn og unge, hvis udvikling stiller krav om en særlig hensyntagen eller støtte, der bedst kan opfyldes på specialskoler eller i specialklasser eller for hvem undervisning kun kan gennemføres med støtte i den overvejende del af undervisningstiden. Endvidere påhviler det kommunalbestyrelsen at sørge for specialpædagogisk bistand til børn der endnu ikke har påbegyndt skolegangen.

Stk 1: "Det påhviler kommunalbestyrelsen at sørge for undervisning i grundskolen og 10. klasse af børn og unge under 18 år, der bor eller opholder sig i kommunen, og hvis forældre ønsker dem optaget i folkeskolen, jf. § 54."(Folkeskoleloven, LBK nr 998 af 16/08/2010)

¹³ Specialundervisningen efter Folkeskolelovens § 20 stk. 2 er ikke en del af rammeaftalen jf. rammeaftalelovgivningen, men de 17 kommuner i region sjælland har valgt at koordinere de tilbud (specialskoler), hvor der er mindst 5 kommuner, der bruger tilbuddet. Jf. allonge i bilag.

Ud af de 17 adspurgte kommuner har 12 kommuner ændringer ift. indberetningen til Rammeaftale 2012 og 5 Kommuner har ingen ændringer.

Region Sjælland har ligeledes indberettet de ændringer der er for de institutioner som regionen har ansvaret for.

I nedenstående tabel er vist fordelingen af kommunernes og regionens indberetninger af ændringer i forhold til de enkelte paragraf-områder i serviceloven samt § 105 i almenboligloven. Se bilag 1 for oversigt over de enkelte paragrafområder.

Paragraf	Kommuner og Regionen
§ 32	Køge, Vordingborg
§ 36	Slagelse
§ 66	Vordingborg, Næstved, Greve
§ 67	Greve
§ 101	Holbæk
§ 103	Næstved, Slagelse
§ 104	Slagelse, Sorø, Faxe
§ 105	Sorø, Greve, Holbæk
§ 107	Næstved, Slagelse, Roskilde, Faxe
§ 107 og § 108	Guldborgsund, Greve, Sorø, Holbæk
§ 108	Næstved, Slagelse, Roskilde,
§ 109	Kalundborg, Slagelse, Holbæk, Greve
§ 110	Roskilde, Slagelse, Holbæk, Lejre, Næstved, Greve

Paragraf / Område	Kommuner og Regionen
Folkeskoleloven § 20, Stk. 2.	Køge
Kommunikationscentre på specialundervisningsområdet (Lov om specialundervisning § 1, Stk 3)	Slagelse
Lands- og landsdelsdækkende tilbud (sociale tilbud og specialundervisningstilbud) (Lov om specialundervisning § 1, Stk 2)	Ingen ændringer
Sikrede afdelinger	Ingen ændringer

Konklusion i forhold til kommunernes indberetninger:

På baggrund af Regionens og kommunernes tilbagemelding er hovedkonklusionen, at der på kapacitetssiden samlet set er de pladser til rådighed, der er behov for, og behovet for regulering i antal af pladser er yderst begrænset.

På indholdssiden er der variationer indenfor de enkelte områder herunder i forhold til udviklingstendenser både demografisk og fagligt og konkret i forhold til enkelte tilbud.

I det følgende gives et kort overblik i forhold til serviceområderne:

- 1) Børn og unge
- 2) Misbrug

- 3) Voksne handicappede
- 4) Voksne sindslidende
- 5) Herberg og Forsorgshjem
- 6) Kvindekrisecentre
- 7) Specialundervisning for voksne
- 8) Specialundervisning i folkeskolen
- 9) Hjælpemidler
- 10) Lands- og landsdelsdækkende tilbud og Sikrede afdelinger

Desuden har netværksgrupperne givet tilbagemelding indenfor deres delområder: Børn og Unge, Voksne handicappede, Voksne sindslidende og Specialundervisning for voksne. Der er ikke nedsat faste netværksgrupper for de øvrige delområder.

Oversigt over kommunernes tilbagemeldinger på de enkelte serviceområder er vedlagt i Appendiks.

1) Børn og unge

Overblik

Der nedlægges pladser pga. vigende efterspørgsel bl.a. på baggrund af inklusionsstrategier og forebyggende foranstaltninger. Der angives en tendens til mangel på specialiserede tilbud til børn og unge med særlige og svære psykiske og sociale vanskeligheder som alternativ til etablering af individuelle projekter, uden at denne tendens på nuværende tidspunkt registreres som et behov.

Netværksgruppens tilbagemelding

Netværket vurderer samlet, at der er den kapacitet til stede, som er behov for. Derfor er behovet for regulering i antal af pladser yderst begrænset.

På lang sigt arbejdes der i flere kommuner med fokus på inklusion og det forventes at få betydning for efterspørgslen på specialiserede tilbud, som vil være faldende. Børn og unge forventes i stedet at få et tilbud i tilknytning til de almene tilbud.

Samtidigt arbejdes der også i flere kommuner på styrkelse af plejefamilieområdet. Dette er ligeledes et fokusområde i netværket for 2013, hvor der skal udarbejdes anbefalinger til kommunerne i Region Sjælland om, hvordan de kan styrke anvendelse af familiepleje, herunder kommunale plejefamilier, almindelige plejefamilier og netværksplejefamilier. Dette kan også på sigt få betydning for behovet for specialiserede pladser og pladser på opholdssteder/døgninstitutioner. Kommunernes fokus på forebyggende tiltag frem for anbringelser vil ligeledes betyde behov for mindre kapacitet på f.eks. opholdssteder og døgninstitutioner.

I det samlede materiale fra kommunernes indberetninger angives en tendens til mangel på specialiserede tilbud til børn og unge med særlige og svære psykiske og sociale vanskeligheder. Det drejer sig om børn og unge med særlige vanskeligheder, som kommunerne ikke ønsker at anbringe i individuelle projekter. Tendensen viser sig dog ikke på nuværende tidspunkt som et behov, men netværket vil fremadrettet i de næste rammeaftaler vurdere, om der opstår behov for øget kapacitet vedr. sådanne pladser.

2) Misbrug

Overblik

Der oprettes nye pladser - både pladser målrettet kommunernes egne borgere og pladser der udbydes landsdækkende. Der angives en tendens til behov for tilbud til aktive misbrugere.

Der er pt ikke nedsat en netværksgruppe indenfor dette område.

3) Voksne handicappede

Overblik

Der foretages mindre justeringer i pladsantallet. Med hensyn til oprettelse af nye pladser anføres, at de stort set modsvarer pågældende kommunes egne behov. Nedlæggelse af pladser begrundes med forventet faldende efterspørgsel. Der angives en tendens til mangel på specialiserede pladser til borgere med hjerneskade som hovedproblematik, uden at denne tendens dog på nuværende tidspunkt registreres som et behov.

Netværksgruppens tilbagemelding:

Billedet er at kommunerne bygger og opretter tilbud til egne borgere. Det er kun de mest specialiserede tilbud, man køber andre steder.

Netværket bifalder, at arbejdet omkring senhjærneskadede fortsætter også i 2014.

Videre finder netværket, at der fortsat skal sættes fokus på kapaciteten på pladser til personer med kompliceret udadreagerende adfærd.

Der efterspørges stadig pladser til komplicerede behov (udviklingshæmmede med psykiatrisk diagnose og udadreagerende adfærd, ofte også domfældte og med misbrug.)

Disse komplicerede behov betyder ofte, at de pågældende ikke kan bo sammen med andre med komplicerede behov. Dvs. det er nødvendigt at lave individuelle tilbud.

Problemet i de hurtigt oprettede tilbud til de meget komplicerede behov er ofte, at de er dyre og fagligheden er ikke på plads.

Indsatsen omkring denne målgruppe foreslås koordineret i forhold til det arbejde, der pt. er i gang omkring dyre anbringelser samt arbejdet omkring formulering af kravspecifikation til netop denne målgruppe, som er løbet i gang i projektet "Udbud af tilbud".

4) Voksne sindslidende

Overblik

Der foretages mindre justeringer i pladsantallet. Med hensyn til nedlæggelse af pladser sker dette på baggrund af faldende efterspørgsel og ofte i kombination med oprettelse af andre tilbud. Med hensyn til oprettelse af nye pladser anføres, at de stort set modsvarer pågældende kommunes egne behov. Specielt med hensyn til tilbud til unge sindslidende borgere oprettes og påtænkes kommunerne at oprette tilbud til egne borgere. Der nævnes specielt behov for flere pladser – herunder også midlertidige - målrettet unge med Asperger syndrom, skizofreni, udadreagerende og/eller selvskadende adfærd. Der angives en tendens i retning af behov for tværkommunale projekter, der kan give tilbud til unge, der har en sindslidelse kombineret med

misbrug, sindslidelse kombineret med kriminalitet og misbrug og dobbeltdiagnosticerede personer med udadreagerende adfærd.

Netværksgruppens tilbagemelding

Netværksgruppen ser det som en yderligere udfordring, at de unge har svært ved at få råd til at betale husleje/ boligudgift i § 107 tilbuddene og i § 85 tilbuddene (almene boliger).

Dette bevirker en større kommunal udgift, da den ydelse de unge ikke selv kan betale, skal betales af kommunen.

Psykiatriområdet har efter kommunalreformen haft et særligt fokus i forhold til samarbejdet mellem kommuner og regionen. Dette er fortsat vigtigt at sikre samarbejdet, udviklingen på psykiatriområdet og tilbud til borgerne løbende er til dialog og at der bliver taget de nødvendige skridt på området.

Der er fortsat nogle temaer på psykiatriområdet, som er meget vigtige at arbejde på at analysere og udvikle. Særligt kommer reformen på førtidspensionsområdet og opgavedeling mellem Region og kommuner til at have et fokus.

I 2014 vil følgende temaer være centrale og således undergå blive gjort til genstand for analyse og drøftelse af udviklingsperspektiver:

1. Specialisering – behov for en bredere definition og større fleksibilitet. Her vil kommunernes organisering af tilbud på psykiatriområdet blive særligt relevant at sætte fokus på.
2. Udvikling og kvalitet i pladser til borgere med psykiatriske diagnoser, herunder vurdering af muligheder for andre anbringelsestyper, eksempelvis §85 tilbud.
3. Førtidspensionsreformens betydning på psykiatriområdet med et særligt fokus på anvendelse af ressourceforløb
4. behandlingspsykiatri/Socialpsykiatri, snitflader og opgaveløsning mellem kommuner og Region. Her vil der særligt være fokus på spiseforstyrrelser og dobbeltdiagnoser.

5) Herberg og Forsorgshjem

Overblik

Der anføres at være mangel på herberg- og forsorgshjemspladser. Der er altid fuld belægning på området og borgere må ofte sendes ud af kommunen pga. manglende pladser. Der efterlyses behov for en vis tilpasning af eksisterende pladser til yngre personer.

Der er pt ikke nedsat en netværksgruppe indenfor dette område.

6) Kvindekrisecentre

Overblik

Der angives at være tilstrækkeligt med pladser.

Der er pt ikke nedsat en netværksgruppe indenfor dette område.

7) Specialundervisning for voksne

Overblik

Kommunikationscentre på specialundervisningsområdet:

Der forventes en indholdsmæssig ændring i retning af det mere specialiserede tilbud.

Netværksgruppens tilbagemelding:

Den foreløbige konklusion på de kommunale indberetninger er, at der er stor stabilitet i udbud og efterspørgsel. Udviklingen sker i retning af mere specialiserede tilbud. Herudover sporer alle kommunikationscentre en ændret og stigende efterspørgsel i forhold til indsatser og ydelser på arbejdsmarkedet (Jobcentre).

Der er ingen ændringer i Holbæk og Kalundborg Kommuner. Heller ikke i forhold til forbruget i CSU Slagelse.

Der er sket lidt ændringer i forhold til aftalen med Sorø Kommune. Ingen ændringer i forhold til Kalundborg, som ønsker en fortsættelse af 2012-aftalen. Det samme gælder Ringsted, der dog har ytret ønske om større gennemsigtighed i abonnementet og takstfastsættelse af ydelser. Takstfastsættelse af ydelser kan imidlertid kun ske i rammeaftaleregime. Efterspørgslen på STU forløb i CSU Slagelse er faldende, da kommuner selv er begyndt at etablere aktiviteterne.

Solrød Kommune har oplevet en kraftig stigning i antallet af STU forløb. Kommunen bliver derfor nødt til at vurdere, hvordan de skal forholde sig til stigningen. Det samme gælder ressourceforløb.

Køge Kommune er i gang med en større organisationsændring på området.

Aftalen for 2013 er på plads, og at der nu tages hul på 2014. Især to områder skal fremadrettet indarbejdes i kommunernes aftaler: (1) En tæt og håndholdt indsats for borgere i den erhvervsaktive alder på synsområdet. Erfaringer fra et projekt har vist gode resultater. (2) Hensyntagen specialundervisning. Borgere på 70+, som skal lære at betjene en computer. Tilbuddet skal understøtte KL's målsætning om, at alle borgere fra 2015 skal kunne betjene en computer.

Fokus i 2013 er på outcome af en given borgerinvestering (effekten af en indsats) og på det tværgående samarbejde.

8) Specialundervisning i Folkeskolen (jf. folkeskoleloven § 20, stk.2:)

Som i rammeaftalen for 2013 er der også i Udviklingsstrategien for 2014 en allonge om specialundervisning i folkeskolen¹⁴. Denne er vedlagt i bilag.

¹⁴ Specialundervisningen efter Folkeskolelovens § 20 stk. 2 er ikke en del af rammeaftalen jf. rammeaftalelovgivningen, men de 17 kommuner i region sjælland har valgt at koordinere de tilbud (specialskoler), hvor der er mindst 5 kommuner, der bruger tilbuddet - gennem dette eksisterende tværkommunale samarbejdsforum som styregruppen for rammeaftalen udgør og politisk koordineres i KKR. Tilbud , hvor mere end 5 kommuner bruger tilbuddet indgår i en allonge til rammeaftalen med aftaler tilsvarende dem som er gældende for den egentlige rammeaftale herunder udviklingsstrategi og styringsaftale samt takstafale. Omfattede institutioner er Ellebækskolen i Køge Kommune, Fjordskolen i Roskilde Kommune, Bugtskolen i Greve Kommune, Nebs Møllegård i Ringsted kommune og Lindersvold i Faxe Kommune.

Overblik

Specialundervisning i folkeskolen (Folkeskoleloven §, stk. 2):

Der forventes færre elever dvs faldende efterspørgsel og reduktion af pladser pga inklusionsstrategi (Ellebækskolen). Tilbuddet er ikke en del af Rammeaftalen jf. lovgivningen, men indgår i rammeaftalen som en allonge vedr. specialundervisning. Allonge er vedlagt i bilag.

Der er pt ikke nedsat en netværksgruppe indenfor dette område.

9) Hjælpemidler

Netværksgruppen Specialundervisning og Hjælpemidler blev ultimo 2011 delt i to, så der på hjælpemiddelområdet var et netværk ledet af Holbæk Kommune. Specialrådgivningen i Holbæk varetager netværksaktiviteter ift. hjælpemidler efter aftale med de berørte kommuner.

Overblik

Specialrådgivningens indtægtsgrundlag er vigende.

Specialrådgivningen i Holbæk rådgiver om hjælpemidler, udvikler og designer individuelle hjælpemidler. Herunder har rådgivningen specialviden om IKT – f.eks. øjenstyring af computere mm.

Specialrådgivningen har indgået en VISO-kontrakt med Servicestyrelsen og indgår derfor i et landsdelsdækkende specialtilbud.

Specialrådgivningen har løbende været tema i de hidtidige rammeaftaler, senest i rammeaftalen for 2013, hvor det blev beskrevet, at Holbæk for at sikre forsyningsforpligtigelsen overfor de tilbageværende tilslutningskommuner havde nedsat en styregruppe med deltagelse af disse. Formålet hermed var at skabe et dialogforum, så Specialrådgivningens ydelser løbende matcher kommunernes behov.

Forventningen var, at man hermed kunne fastholde de tilbageværende kommunernes tilslutning, så driftsgrundlaget var sikret; men efterspørgslen på tilbuddet er fortsat faldende. Driftsgrundlaget må derfor betegnes som skrøbeligt og usikkert.

Der er brug for en drøftelse af Specialrådgivningens ydelser set i forhold til, at rådgivningen er den eneste af sin art i regionen og dens funktion som landdelsdækkende specialtilbud, herunder eksempelvis en objektiv finansiering af tilbuddet.

10) Lands- og landsdelsdækkende tilbud og sikrede afdelinger

- Overblik: Tilbage melding fra kommunerne i region Sjælland

- Status på kapacitet og belægning på landsplan

Overblik: Tilbage melding fra kommunerne i region Sjælland

Overblik

Lands- og landsdelsdækkende tilbud:

Der angives ikke behov for ændring af antallet af pladser.

Sikrede afdelinger:

Der angives ikke behov for ændring i antallet af pladser. Der udtrykkes forventning til udviklingstendenser for de sikrede afdelinger ift. at de kan tilpasses til de enhver tid stillede krav, som løbende kan variere i forbindelse med ændring af målgrupper, nye behandlingsmetoder m.v.

Region Sjælland driver 2 af landets 7 sikrede institutioner for børn og unge: Stevnstøtten og Bakkegården. Som reaktion på en stigende belægning er der i 2012 taget initiativ til at reducere det på landsplan samlede antal pladser.

Sjælland driver ligeledes Kofoedsminde, den eneste behandlingsinstitution for voksne udviklingshæmmede lovovertrædere. På Kofoedsminde har udbud af pladser fundet det niveau, der svarer til efterspørgslen.

Region Sjælland tager i fornødent omfang initiativ til ad hoc samarbejde om voksne udviklingshæmmede lovovertrædere

Netværksgruppernes tilbagemelding:

I forbindelse med Rammeaftale for det specialiserede socialområde for 2012 blev det besluttet at omdanne "Netværksgruppen for de sikrede institutioner" til en ad hoc gruppe vedr. sikrede institutioner.

Denne beslutning er velbegrunderet for børn og ungeområde, idet der implementeres et ungesamarbejde i hver af de to politikredse i Region Sjælland

Det overordnede sigte er at der herved kan ske en egentlig kommunal koordinering. Dette indebærer dog visse udfordringer, da Region Sjællands 17 kommuner er fordelt på to politikredse og dermed to ungesamråd/ungesamarbejder.

Der er pt ikke nedsat en netværksgruppe indenfor dette område.

Lands- og landsdelsdækkende tilbud og sikrede afdelinger – status på kapacitet og belægning på landsplan

I forbindelse med udarbejdelsen af udviklingsstrategierne på det specialiserede socialområde og specialundervisningsområdet skal der sikres indbyrdes koordinering mellem regionerne af de lands- og landsdelsdækkende tilbud og sikrede afdelinger. Til dette formål er nedsat et tværregionalt koordinationsforum bestående af repræsentanter fra de administrative styregrupper på det specialiserede socialområde i hvert af de fem Kommunekontaktråd (KKR). Koordinationsforummet er ansvarlig for at udarbejde forslag til landsdækkende koordinering af de berørte områder. Hvert år udarbejdes i fællesskab mellem de fælleskommunale rammeaftalesekretariater én samlet beskrivelse af ændringer i kapacitet og efterspørgsel og udviklingstendenser inden for de af tilbuddene omfattende målgrupper. Beskrivelsen bygger på indmeldinger fra tilbuddenes driftsherrer og samtlige kommuner.

Lands- og landsdelsdækkende tilbud og sikrede afdelinger

I forbindelse med udarbejdelsen af udviklingsstrategien på det specialiserede social- og undervisningsområde har kommunerne ansvaret for at sikre en indbyrdes koordinering mellem

regionerne af de lands- og landsdelsdækkende tilbud og sikrede afdelinger. Der er i 2014 syv landsdækkende tilbud, fem landsdelsdækkende tilbud og otte tilbud med sikrede afdelinger.

Nedenfor er kort opsummeret de helt overordnede hovedtendenser omkring kapacitet og belægning samt kommunernes efterspørgsel og behov efter disse typer af tilbud. Tilbuddenes udvikling i forhold til kapacitet, belægning og tendenser i forhold til kommunernes efterspørgsel er beskrevet særskilt for hvert af de tilbud, der i bekendtgørelsen er defineret som henholdsvis lands- og landsdelsdækkende og sikrede afdelinger.

Lands- og landsdelsdækkende tilbud

Samlet set har belægningen på de lands- og landsdelsdækkende tilbud været på 94 procent i 2012. Belægningen på tilbuddene svinger dog fra 30 til 141 procent. Samlet forventer driftsherrerne ikke de store forandringer i tilbuddenes kapacitet frem mod 2016. Dog vil to tilbud (Center for Døvblindhed og Høretab og CFD (Center for Døve)) øge antallet af pladser fra 2012 til 2014, mens to tilbud (Center for Høretab og Kofoedsminde) har nedjusteret antallet af pladser i 2013.

Det landsdækkende tilbud Nyborgskolen har haft faldende belægning i en årrække, og Region Syddanmark er i dialog med Ministeriet for Børn og Undervisning om tilbuddets fremtid. De øvrige tilbud forventer på nuværende tidspunkt en uændret kapacitet frem til 2016.

De lands- og landsdelsdækkende tilbud bliver overvejende belagt med borgere fra kommunerne i beliggenhedsregionen eller de omkringliggende regioner.

Gennemgående oplyser kommunerne, at efterspørgslen efter de lands- og landsdelsdækkende tilbud i 2014 vil være uændret.

Sikrede afdelinger

Belægningen på de sikrede afdelinger var i 2012 samlet set på 70 procent, der spændte fra 56 til 89 procent på de enkelte tilbud. Den sikrede afdeling Kompasset, der blev oprettet den 1. september 2012, og havde lav belægning de første måneder. Driftsherrerne for de sikrede afdelinger forudsætter en belægningsprocent på 85 for de sikrede afdelinger.

I 2012 blev der nedlagt 19 sikrede pladser fordelt på fem tilbud drevet af henholdsvis Region Syddanmark, Midtjylland, Sjælland og Hovedstaden. Med den samtidige etablering af Kompasset på 8 pladser blev der samlet set foretaget en nedjustering på 11 pladser.

Pladserne på de sikrede afdelinger bliver primært belagt med borgere fra kommuner i den region, hvor tilbuddet ligger, eller fra omkringliggende regioner. Borgere fra Hovedstadsregionen er dog forholdsvist højt repræsenteret i alle beliggenhedsregioner.

Tilsvarende de lands- og landsdelsdækkende tilbud oplyser landets kommuner, at efterspørgslen efter de sikrede afdelinger i 2014 gennemgående vil være uændret. Flere kommuner på tværs af landet fremhæver i den forbindelse, at det alene er med afsæt i lægehenviisning eller efter domsafsigelse, at der bliver trukket på tilbuddene. Kommunerne oplever det derfor svært at prognosticere på, hvordan henvisnings- og domsmønstre vil være i 2014.

Oversigt over lands- & landsdelsdækkende tilbud og sikrede afdelinger er vedlagt i bilag.

Fokusområder

Ministeren har pr. 1/1-2013 udmeldt ministertemaet for rammeaftale 2014 som er "født" fokusområde for 2014. Ministertemaet er "godkendelse og tilsyn".

Den 1. marts 2013 var udvalgsmedlemmer og direktører fra de 17 kommuner i region Sjælland og Regionsråd indenfor områderne Børn og Unge, samt Voksne Handicappede samlet til en temadag, hvor fokusområderne for 2014 blev drøftet.

På temadagen var der en god debat omkring, hvilke temaer der, udover ministertemaet, skal fokuseres på i 2014.

Det blev anbefalet at fokusområderne for 2014 er:

1. Ministertema 2014: Godkendelse og tilsyn
2. Senhjerneskedede herunder pensionsreformens betydning.
3. Metodeudvikling herunder evidens & effekt og med misbrugsområdet og nyspecialisering som mulige cases.
4. Psykiatriområdet herunder pensionsreformens betydning.
5. Forpligtende samarbejde herunder organisatorisk og økonomisk og med dobbeltdiagnoser og ADHD som mulige cases.

1) Ministertema 2014: Godkendelse og tilsyn

Som led i udarbejdelse af udviklingsstrategierne for 2014 drøftes mellem kommuner og regioner, hvordan det fremtidige samarbejde om opgaven mest hensigtsmæssigt kan tilrettelægges, så der tages hensyn til både kommuner, regioner og private som driftsherre, til kommunerne som købere af pladser i tilbuddene og til, at socialtilsynet kan udfylde den rolle, som de får efter loven.

Det skal også drøftes, hvilke temaer der evt. fra starten er behov for at sætte fokus på, og til sidst skal der i forbindelse med indgåelse af styringsaftalen for 2014 tages en drøftelse af de takster, som socialtilsynet skal fastsætte.

2) Senhjerneskedede herunder pensionsreformens betydning

Borgere med senhjerneskeade (akut opstået hjerneskeade) har behov for en hurtig og effektiv rehabiliteringsindsats. Denne indsats kræver ofte en veltilrettelagt tværfaglig og oftest tværsektoriel indsats.

I 2013 og 2014 arbejdes med kommunernes indsats på senhjerneskeadeområdet, som et tværkommunalt projekt. Projektet er tiltrådt af KKR Sjælland på møde i 5. februar 2013 og præsenteret på politikertemadagen 1. marts 2013.

Der er i kommunerne en omfattende viden på området og udfordringen er primært at sikre koordineringen internt i kommunerne og på tværs af sektorer. Projektet skal synliggøre kommunernes indsats på området og bidrage til at sikre, at Socialstyrelsens forløbsprogram følges i kommunerne samt være med til at sikre implementeringen af KL's anbefalinger omkring udvikling af det tværkommunale samarbejde på området. Projektet skal sikre, at KL's mål om at kommunerne råder over og anvender den rette palet af specialkompetencer opnås.

Projektets grundlag er en barometerundersøgelse af, hvordan kommunerne følger sundhedsstyrelsens forløbsprogram på senhjernesgade området. Undersøgelse skal danne baggrund for konkrete tværkommunale initiativer på området.

Det må forventes, at kommunerne i region Sjælland ikke er kommet i mål med dette arbejde i 2013, og derfor fortsætter dette som fokusområde i 2014, idet hovedvægten forventes at være konkret implementering af initiativer på området godkendt af KKR, Sjælland.

Særligt for 2014 arbejdes der på området dog herudover med særlig fokus på, hvilke konsekvenser den nylig vedtagne førtidspensionsreform har på området, ligesom der også sættes fokus på, hvordan der kan arbejdes med evidens på dette område med henblik på at få implementeret konkrete metoder herfor.

Projektbeskrivelse (Senhjernesgadeområdet – et fælleskommunalt projekt) er vedlagt i Appendiks.

3) Metodeudvikling herunder evidens & effekt og med misbrugsområdet og nyspecialisering som mulige cases.

På det specialiserede social område og specialundervisningsområdet kan over tid konstateres udvikling og anvendelse af nye metoder.

Baggrunden er en faglig udvikling, hvor det mest specialiserede videreudvikles samtidig med at det mindre specialiserede i et vist omfang almengøres og i stigende grad varetages i sammenhæng med mere almene tilbud og i egen kommune.

Baggrunden er også en geografisk udvikling, hvor der med kommunalreformen i 2007 er skabt større enheder som ift. tidligere kan/har kapacitet til at løse mere komplicerede opgaver.

Endelig har den økonomiske udvikling og besparelshensyn tvunget kommunerne til at tænke i andre og billigere løsninger. Tendensen til kommunal hjemtagning og løsning af tidligere eksternt placerede opgaver i eget og billigere regi skal ses i forlængelse heraf.

Metodeudvikling belyses som faglig metodeudvikling både generelt som tendenser herunder med nyspecialisering som case og mere specifikt/konkret med misbrugsområdet som case.

På metodesiden er det også væsentligt at belyse evidens og effekt. Ift. tidligere er indsatserne på socialområdet og specialundervisningsområdet tiltagende underlagt krav til dokumenteret effekt for borgerne/brugerne af indsatserne. Dette belyses ligeledes generelt med nyspecialisering som case og konkret med misbrugsområdet som case. Endelig belyses også måling af og målemetoder ift. evidens og effekt.

Det er målsætningen at belysningen af fokusområdet skal skabe grundlag for fælles metodeudvikling og fælles udvikling af indsatsen.

I fokusområdet lægges, efter forslag fra brugerorganisationerne i det regionale dialogforum, også vægt på måling/kortlægning af kompetencerne i tilbuddene.

4) Psykiatriområdet herunder pensionsreformens betydning.

Psykiatriområdet har efter kommunalreformen haft et særligt i fokus i forhold til samarbejdet mellem kommuner og Regionen. Dette er fortsat vigtigt at sikre at samarbejdet, udviklingen på psykiatriområdet og tilbud til borgerne løbende er til dialog og at der bliver taget de nødvendige initiativer på området.

Der er fortsat temaer på psykiatriområdet, som er vigtige at analysere og udvikle. Særligt kommer reformen på førtidspensionsområdet og opgavedeling mellem Region og kommuner til at have et fokus.

I 2014 vil følgende temaer være centrale og således blive gjort til genstand for analyse og drøftelse af udviklingsperspektiver:

1. Specialisering – behov for en bredere definition og større fleksibilitet. Her vil kommunernes organisering af tilbud på psykiatriområdet blive særligt relevant at sætte fokus på.
2. Udvikling og kvalitet i pladser til borgere med psykiatriske diagnoser, herunder vurdering af muligheder for andre anbringelsestyper, eksempelvis § 85 tilbud.
3. Førtidspensionsreformens betydning på psykiatriområdet med et særligt fokus på anvendelse af ressourceforløb.
4. Behandlingspsykiatri / Socialpsykiatri, snitfald og opgaveløsning mellem kommuner og Region. Her vil der særligt være fokus på spiseforstyrrelser dobbeltdiagnoser.

5) Forpligtende samarbejde herunder organisatorisk og økonomisk og med dobbeltdiagnoser og ADHD som mulige cases.

Udgangspunktet er et ønske fra kommunerne om at samarbejde om tilbud til borgerne. Det gælder især når der er tale om målgrupper med helt særlige behov, der kræver særlige kompetencer og indsats. Samarbejdet er helt i tråd med de principper for samarbejde der er aftalt mellem kommuner og regionen og som en del af rammeaftalesamarbejdet. Kommunerne ønsker at styrke den højt specialiserede indsats gennem samarbejde.

Evalueringen af kommunalreformen indeholder anbefalinger, der peger på etableringen af en national koordineringsstruktur. Det giver i sidste ende staten mulighed for at fastsætte tilbudsstrukturen på de mest specialiserede områder. Kommunerne vil, for særligt udvalgte målgrupper, hvor der er behov for øget koordinering eller planlægning kommunerne imellem, deltage i en kortlægning af organiseringen af indsatsen på disse områder mhp at sikre og videreudvikle den specialiserede indsats. Hvis Socialstyrelsen skønner at kortlægningen og dialogen med kommunerne ikke er tilstrækkelig vil ministeren kunne pålægge kommuner et driftsansvar og dermed fastlægge en fast tilbudsstruktur på et område. Denne mulighed har kommunerne i det eksisterende samarbejde. Det skal blot konkretiseres. Kommunerne er klar til at tage dette ansvar.

Det foreslås at der med udgangspunkt i det arbejde der pågår i netværksgrupperne i 2013 om kortlægning af de mest specialiserede tilbud, sigtes på, at identificere tilbud der har brug for særlig opmærksomhed. Det kan også være tilbuddene selv der har peget på nødvendigheden af opmærksomhed. For disse tilbud gennemføres en analyse med inddragelse af relevante fagligheder. Herefter kan der arbejdes med forslag til foranstaltninger der sikrer tilbuddet evt. i ændret form.

Det er under overvejelse at påbegynde arbejdet med fokusområdet i 2013.

Aftaler vedrørende Grønland og Færøerne

Region Sjælland har i henhold til bekendtgørelsens¹⁵ § 8, stk. 2 forpligtelsen til at fastlægge behovet for tilbud og forventet forbrug af pladser til personer med nedsat fysisk og psykisk funktionsevne efter forhandling med Familiedirektoratet i Grønland og Almannastovan på Færøerne. Region Sjælland koordinerer antallet af pladser regionerne imellem.

Grønland

Regionens forpligtelser

Region Sjælland har i henhold til bekendtgørelsens¹⁶ § 8, stk. 2 forpligtelsen til at fastlægge behovet for tilbud og forventet forbrug af pladser til personer med nedsat fysisk og psykisk funktionsevne efter forhandling med Ilaqutariinnermut, Kultureqarnermut, Ilageeqarnermut Naligiissitaanermullu Naalakkersuisoqarfik (Departementet for Familie, Kultur, Kirke og LIgestilling) herefter kaldet IKINN og Kalaallit Nunaanni Kommunit Kattuffiat (De Grønlandske Kommuners Landsforening) herefter kaldet KANUKOKA. Regionerne koordinerer antallet af pladser regionerne imellem.

Pr 1.1.2011 har IKINN udlagt området vedrørende borgere med vidtgående handicap til de grønlandske kommuner.

De 4 kommuners indsats

I de kommunale botilbud i Slagelse, Kalundborg, Holbæk og Odsherred bor der ca. 65 % af de borgere fra Grønland med vidtgående handicap, der er visiteret til ophold i Danmark af de grønlandske sociale myndigheder. Det er aftalt i regionen, at de fire kommuner i samarbejde intensiverer og koordinerer indsatsen for at skabe de bedst mulige levevilkår for udviklingshæmmede borgere fra Grønland i respekt for deres kulturelle baggrund.

Indsatsen vil bl.a. bestå af formidling ved etablering af netværk og sikring af den grønlandske kultur fx i form af tilbud om modersmålsundervisning. Slagelse kommune koordinerer denne fælles kommunale indsats og er initiativtager til tiltag.

Ved eventuelle fremtidige godkendte ophold/anbringelse af grønlandske borgere i Danmark tilbyder de danske kommuner, at grønlandsk personale kommer og rådgiver/vejleder deres danske kolleger i kultur, sprog, mad, kontakt til pårørende o.lign.

I Region Sjælland har følgende andre kommuner anbragte borgere fra Grønland i botilbud: Ringsted, Guldborgssund, Næstved, Vordingborg, Lolland, Sorø og Region Sjælland.

¹⁵ Bekendtgørelse om rammeaftaler m.v. på det sociale område og på det almene ældreboligområde nr. 205 af 13. marts 2011.

¹⁶ Bekendtgørelse om rammeaftaler m.v. på det sociale område og på det almene ældreboligområde nr. 205 af 13. marts 2011.

Anbringelser

De fire kommuner stiller såvel akutte som permanente pladser til rådighed for nye borgere fra Grønland, som måtte have behov for et kortere- eller længerevarende botilbud, forudsat at en af kommunerne har et relevant fagligt tilbud til den aktuelle person og at den pågældende i øvrigt ønsker et tilbud i en af disse kommuner.

Såfremt en grønlandsk kommune beslutter at anbringe en borger i et botilbud i regionen, og dette er godkendt af IKINN, forhandles om betaling for tilbuddet. Det skal på samme måde være muligt at forhandle priser ved større ændringer i borgerens forhold¹⁷

Hjemtagelser

Såfremt en grønlandsk kommune beslutter at hjemtage en større gruppe borgere på botilbud i Region Sjælland, tilbyder driftsherrerne for de berørte tilbud i fællesskab, den fornødne faglige og personalemæssige bistand for at opnå en vellykket hjemtagning. Den grønlandske kommune afholder udgifterne forbundet med denne bistand.

Når de grønlandske sociale myndigheder beslutter og godkender anbringelse/ophold i Danmark, vil disse - som udgangspunkt - være midlertidige. Det beror dog på en individuel vurdering.

Jf. § 49, stk. 1 i Selvstyrets bekendtgørelse nr. 19 af 16. december 2010 om hjælp til personer med vidtgående handicap skal kommunalbestyrelsen i Grønland foretage fornyet vurdering af spørgsmålet om fortsat anbringelse/ophold uden for Grønland, så ofte som forholdene tilsigter det, dog mindst 12 måneder efter at anbringelsen er blevet iværksat, og så længe anbringelsen opretholdes. Herefter skal kommunalbestyrelsen mindst en gang årligt undersøge mulighederne for den pågældendes tilbagevenden til Grønland. Den anbragte borger har ret til selv at bestemme, om han/hun vil tilbage til Grønland eller om han/hun ønsker at forblive i Danmark efter det tidspunkt, hvor den midlertidige anbringelse/ophold udløber.

Konsulentbistand

Botilbuddenes driftsherrer kan efter anmodning fra IKINN, KANUKOKA eller fra en eller flere grønlandske kommuner i fællesskab stille faglig konsulentbistand til rådighed for opgaver i Grønland, fx i f. m. udredning af en borger. Den grønlandske myndighed der har rekvireret konsulentbistanden, afholder udgiften efter konkret aftale.

Ferie- og besøgsrejser

IKINN fastsætter regler for ferie- og besøgsrejser for borgere fra Grønland, der er visiteret til ophold i Danmark efter handicaplovgivningen. Driftsherrerne for botilbud med grønlandske borgere skal stille medarbejdere til rådighed som ledsagere for disse borgere ved ferie- og besøgsrejser i Grønland. De grønlandske kommuner betaler udgifterne for ledsagende medarbejdere og refunderer botilbuddenes vikar- eller lønudgifter efter ansøgning. For

¹⁷ Samarbejdet mellem Grønlands Selvstyre og de danske myndigheder omkring botilbud til grønlændere med betydelig nedsat fysisk og psykisk funktionsevne er hjemlet i servicelovens § 195 stk. 3. Socialministeren fastsætter i en bekendtgørelse nærmere regler om pligt for en region eller en eller flere kommuner til at modtage personer i botilbud med bopæl i Grønland, hvis vedkommendes behov ikke kan tilgodeses i Grønland (servicelovens § 108 stk. 5).

deltidsansatte medarbejdere refunderes tillige udgifter svarende til fuldtidsansættelse i rejseperioden.

Studieophold

De grønlandske kommuner eller IKINN kan sende personale fra deres respektive institutioner i Grønland på studieophold på bosteder i regionen. Den grønlandske myndighed der har rekvireret studieopholdet, afholder udgiften efter konkret aftale.

Udveksling/udlån af personale

De grønlandske kommuner, IKINN og de danske kommuner i Region Sjælland kan sende personale fra deres respektive bosteder på udveksling i henholdsvis Grønland og Region Sjælland. Den grønlandske eller danske myndighed der har aftalt udvekslingen/udlånet, afholder udgiften efter konkret aftale.

Færøerne

Det påhviler regionerne eller en eller flere kommuner, at etablere tilbud efter § 108 til personer, der har bopæl på Færøerne med betydelig nedsat fysisk eller psykisk funktionsevne, hvis behov for hjælp ikke kan dækkes gennem tilbud på Færøerne. Samtlige regioner er forpligtet til at forbeholde et antal pladser til personer fra Færøerne i rammeaftalerne.

Da der er behov for en national koordinering af behovet for pladser, påhviler det Region Sjælland, at fastlægge behovet for og forventet forbrug af pladser, fordelt på målgrupper efter forhandling med Almannastovan på Færøerne.

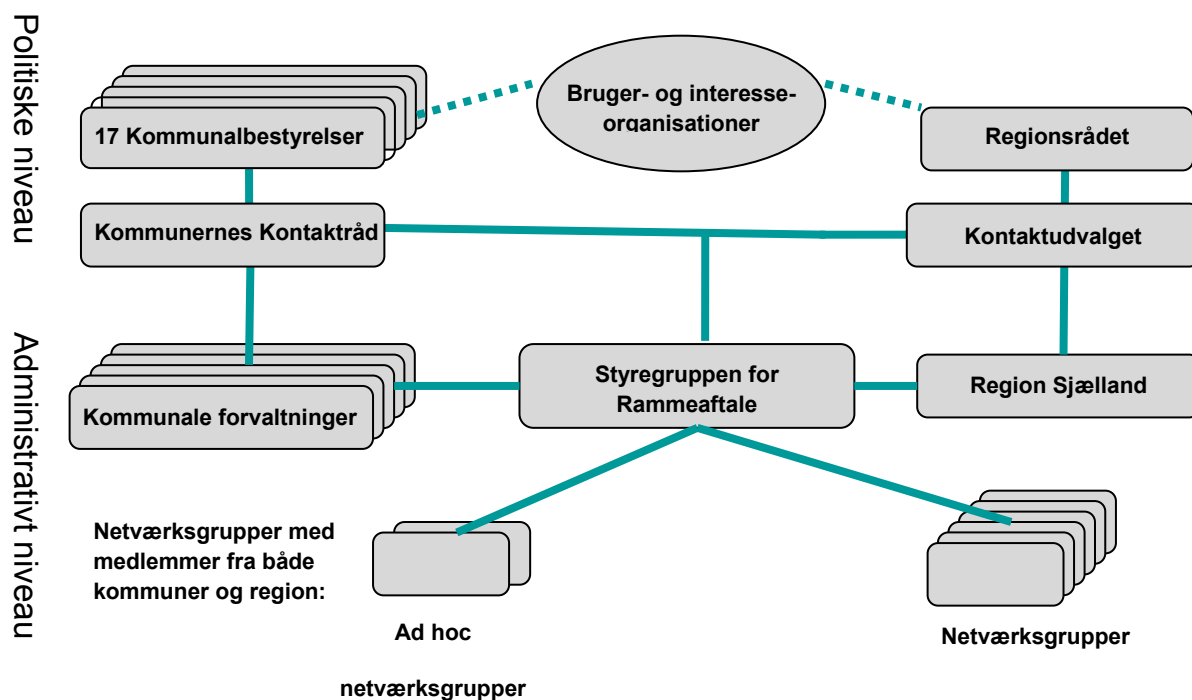
Appendiks:

- Rammeaftalens parter, mål og principper
- Oversigt over kommunernes tilbagemeldinger
- Senhjernesgadeområdet – et fælleskommunalt projekt

Rammeaftalens parter, mål og principper.

Rammeaftalens parter

Samarbejdet om rammeaftalen involverer følgende politiske og administrative organer.



Politiske organer

- Regionsrådet i Region Sjælland og de 17 kommuners kommunalbestyrelser.
- Kommunekontaktrådet (KKR), nedsat af KL til at samordne kommunernes virksomhed i region Sjælland, består af de 17 borgmestre og 16 supplerende medlemmer – i alt 33 medlemmer.
- Kontaktudvalget (KKU) bestående af de 17 borgmestre i regionen og formanden for Regionsrådet. Kontaktudvalget sikrer samarbejdet mellem kommunalbestyrelserne og Regionsrådet.

På det politiske niveau træffes beslutningerne som led i rammeaftalen først og fremmest i de enkelte kommunalbestyrelser og i Regionsrådet. Det sker som udgangspunkt ved kommunalbestyrelsernes og Regionsrådets godkendelse af selve rammeaftalen. Imellem de årlige rammeaftaler behandler KKR/Kontaktudvalget sager med tilknytning til rammeaftalen.

Administrative organer

Styregruppen for rammeaftalen er nedsat af KKR og består pt af:

- Bruno Lind – Næstved (formand)
- Kenn Thomsen – Holbæk
- Poul Bjergved – Slagelse
- Lone Feddersen – Lejre
- Rita Pedersen – Solrød
- Gitte Løvgren – Odsherred
- Yvonne Barnholdt – Roskilde
- Jesper Rahn Jensen – Guldborgsund
- Michael Nørgaard - Regionen

På administrativt niveau er styregruppen initiativtager til og ansvarlig for de samarbejdsprojekter, der skal virkeliggøre rammeaftalens målsætninger. Under styregruppen er nedsat en række netværksgrupper, som arbejder på tværs af kommunerne og som kommer med input til rammeaftalens udviklingsstrategi og bidrager med faglig sparring mv. ift. styregruppen.

Netværksgrupper

Permanente netværksgrupper	Tovholder kommune	Kontaktperson styregruppe
Børn og unge	Roskilde	Yvonne Barnholdt
Voksne handicappede (*)	Holbæk	Kenn Thomsen
Voksne sindslidende	Odsherred	Gitte Løvgreen
Specialundervisning og hjælpemidler ¹⁸	Slagelse	Poul Bjergved

(*) Voksne udviklingshæmmede, fysisk handicappede samt mennesker med autisme og hjerneskade

Styregruppen har ligeledes nedsat en permanent økonomigruppe.

Andre permanente grupper	Tovholder kommune	Kontaktperson styregruppe
Økonomi	Næstved	Bruno Lind

Parternes gensidige forpligtelser

¹⁸ Netværksgruppen Specialundervisning og Hjælpemidler blev ultimo 2011 delt i to, så der på hjælpemiddelområdet var et netværk ledet af Holbæk Kommune. Specialrådgivningen i Holbæk varetager netværksaktiviteter ift. hjælpemidler efter aftale med de berørte kommuner.

Kommunalbestyrelserne i regionen udarbejder en udviklingsstrategi, der danner grundlag for den kommende styringsaftale, jfr. § 10 i bekendtgørelse nr. 205 om rammeaftaler m.v. på det sociale område og på det almene ældreboligområde.

Udviklingsstrategien udarbejdes på baggrund af et samlet overblik over tilbud der ligger i regionen, samt kommunalbestyrelsernes og regionsrådets overvejelser over sammenhængen mellem behovet for tilbud og det samlede udbud af tilbud.

Regionsrådet bidrager til udviklingsstrategien for så vidt angår de tilbud, der aktuelt drives af regionen, eller som kommunalbestyrelserne påtænker at anmode regionen om at etablere med henvisning til § 5 i lov om social service.

Fælles mål og principper

Med til at tegne samarbejdet i region Sjælland er 7 principper, som kommunerne har fastlagt i regi af Kommunekontaktrådet for samarbejdet vedrørende forsyning og udvikling af tilbud på social- og specialundervisningsområdet. Aftalen er indgået i 2008 mellem de 17 kommuner.

1. At alle kommuner arbejder for, at tilbuddenes indhold og metodeanvendelse løbende udvikles og svarer til god praksis på området.
2. At kommunerne på tværs drøfter kvalitetsudvikling, sammenhæng mellem pris og effekt, den samlede tilbudsportefølje m.v.
3. At såvel brugerkommuners overvejelser om ændringer i indsats og brug af tilbud m.m. som driftskommuners overvejelser om etablering af nye tilbud eller ændring/nedlæggelse af eksisterende tilbud drøftes så tidligt som muligt mellem driftskommune og brugerkommune (og om nødvendigt i relevant KKR-regi).
4. At det drøftes i KKR-regi hvilke områder/tilbud, der skal samarbejdes om.
5. At indgåelse af forsyningsaftaler eller lignende mellem to eller flere kommuner også skal inddrage hensyn til, at aftalen giver mulighed for hensigtsmæssig opgaveløsning for kommunerne i området som helhed.
6. At aftaler om køb/salg af pladser og andre ydelser bør afbalancere såvel sælgerkommunens økonomi som køberkommunens hensyn.
7. At driftsherren vedstår sig ansvaret for, at det enkelte tilbud drives økonomisk effektivt.

Udvikling af tilbud hviler på tilsvarende fælles mål og visioner. Det er aftalt, at regionens tilbud, uanset driftsherre, skal sikre;

- borgere med særlige behov, adgang til specialiserede tilbud og behandling, således at den brede vifte af tilbud og den særlige ekspertise borgerne benytter sig af, understøttes og udvikles.
- borgerne en dynamisk og fleksibel socialektor, der tager afsæt i den enkeltes ønsker, behov og muligheder.
- borgerne en socialektor, hvor ressourcerne udnyttes optimalt.
- borgerne en sammenhængende og koordineret indsats på tværs af kommune- og regionsgrænser og på tværs af sektorer, dog ud fra et nærhedsprincip.

Den socialpolitiske linje tegnes af den enkelte kommune, der formulerer mål og visioner for egne tilbud.

Tilbud defineres som organisatorisk enhed (institutionsniveau), da det vurderes som mest praktisk-administrativt hensigtsmæssigt og tættest på lovgivningens intention.¹⁹

¹⁹. Dette er også drøftet med KL og Socialministeriet KL er enig i denne definition som den mest praktisk-administrativt hensigtsmæssige og herunder den som rummer størst fleksibilitet ifht. tilpasning af tilbuddenes kapacitet, kategorisering af tilbud mv. Socialministeriet har i udarbejdelsen af lovgivningen tænkt på et tilbud som den administrative enhed – dette også af praktisk-administrative hensyn. Dette stemmer oftest overens med institutionsniveauet og også paragraffen i de fleste tilfælde. Socialministeriet lægger på den måde op til at et tilbud er det administrative institutionsniveau.

Man skal dog være opmærksom på om der i nogle tilfælde kan være en forskel på institutionsniveauet og den administrative enhed – i tilfælde hvor det administrative niveau rummer flere institutioner.

Oversigt over kommunernes tilbagemeldinger

1) Børn og unge

Kommunernes tilbagemeldinger

Børn og Unge

- Efterspørgsel: Kommunen forventer samlet at efterspørge flere eller færre pladser:

Køge	§ 32 dagtilbud	<p>Vasebæk Specialbørnehave og weekendaflastningsfunktionen i Vasebæk ophører i efteråret 2013 (formentlig pr. 1/10), idet institutionen sammenlægges med dagtilbuddet Børnenes Hus som følge af faldende efterspørgsel. Der oprettes en specialgruppe til børn m. vidtgående fysisk / psykisk funktionsnedsættelser i alment dagtilbud.</p> <p>Efterspørgslen efter specialiserede pladser er faldet igennem de seneste år, hvilket betyder, at Vasebæk pr. 01.01.2013 havde 9 børn visiteret i børnehaven, heraf 5 fra Køge.</p> <p>For at skabe mere inkluderende tilbud, hvor børn med og uden funktionsnedsættelser bliver stimuleret og også lærer af hinanden, foreslås det, at der alternativt oprettes en specialgruppe i et alment dagtilbud, under dagtilbudsloven. Gruppen normeres med i alt ca. 9 pladser, 5 pladser som oprettes under dagtilbudsloven og 4 pladser, som oprettes under servicelovens § 32, dvs. pladser til børn fra andre kommuner, som finansieres jf. rammeaftalen. Tilbuddet vil være placeret på den nuværende lokalitet, idet der overflyttes børn fra alm. dagtilbud hertil ved lukning af dagtilbuddet Børnenes Hus.</p>
Slagelse	§36 + §104	Klubben CSU-Slagelse forøgelse at plads antal fra 10 til 11.
Holbæk	§ 66 nr. 1 & 2	<p>Vi forventer reduceret efterspørgsel svarende til 4 årspersoner.</p> <p>Årsagen er intensiveret anvendelse af forebyggende foranstaltninger.</p>
Holbæk	§ 66 nr. 5	<p>Vi forventer reduceret efterspørgsel svarende til 8 årspersoner.</p> <p>Årsag er intensiveret anvendelse af forebyggende foranstaltninger.</p>

Børn og Unge

- Udbud: Kommunen forventer at ændre sine tilbud indenfor området.

Køge	§ 32 dagtilbud	Vasebæk Specialbørnehave og weekendaflastningsfunktionen i Vasebæk ophører i efteråret 2013 (formentlig pr. 1/10), idet institutionen sammenlægges med dagtilbuddet Børnenes Hus som følge
------	----------------	--

		<p>af faldende efterspørgsel. Der oprettes en specialgruppe til børn m. vidtgående fysisk / psykisk funktionsnedsættelser i alment dagtilbud.</p> <p>Efterspørgslen efter specialiserede pladser er faldet igennem de seneste år, hvilket betyder, at Vasebæk pr. 01.01.2013 havde 9 børn visiteret i børnehaven, heraf 5 fra Køge.</p> <p>For at skabe mere inkluderende tilbud, hvor børn med og uden funktionsnedsættelser bliver stimuleret og også lærer af hinanden, foreslås det, at der alternativt oprettes en specialgruppe i et alment dagtilbud, under dagtilbudsloven. Gruppen normeres med i alt ca. 9 pladser, 5 pladser som oprettes under dagtilbudsloven og 4 pladser, som oprettes under servicelovens § 32, dvs. pladser til børn fra andre kommuner, som finansieres jf. rammeaftalen. Tilbuddet vil være placeret på den nuværende lokalitet, idet der overflyttes børn fra alm. dagtilbud hertil ved lukning af dagtilbuddet Børnenes Hus.</p>
Slagelse	§36 + §104	Klubben CSU-Slagelse forøgelse af plads antal fra 10 til 11.
Vordingborg	§32	Det forventes at Vordingborg Centret Kalvehave ændres til - kun - at være et kommunalt døgntilbud.
Vordingborg	§66	Det forventes at Vordingborg Centret Kalvehave ændres til - kun - at være et kommunalt døgntilbud.
Næstved	§66	<p>Forventer færre pladser på private opholdssteder, i det de lukker pladser.</p> <p>Der arbejdes på en kvalificering af familieplejeområdet til løsning af opgaven.</p>
Greve	§67,2	Greve Kommune etablerer eget aflastningstilbud med 10 pladser. Aflastningen tilbydes 1 gang mdl. fra fredag til søndag. Der er tale om et internt tilbud rettet mod kommunens egne unge.
Greve	§66,6	<p>Institutionerne De Unges Hus og Udviklingscenter Familiehusene er slået sammen til én enhed i Udviklingscenter Greve.</p> <p>I forbindelse med sammenlægningen sker der en ændring i tilbuddenes priser idet beregning af døgnprisen ændres til en fælles pris.</p> <p>Antallet af pladser i døgn delen øges i prisberegningen fra 16 til 18.</p>

Børn og Unge – ingen ændringer

Kommune	Region Sjælland, Faxe, Ringsted, Stevn, Kalundborg, Sorø, Lejre, Guldborgsund, Odsherred, Solrød, Roskilde, Lolland
---------	---

Børn og Unge – Bemærkninger/overvejelser ift. udviklingen på området

Lejre	Oplever mangel på meget specialiserede tilbud til børn og unge med særlige og svære psykiske og sociale vanskeligheder, som alternativ til etablering af
-------	--

	individuelle projekter (solisttilbud).
--	--

2) Misbrug

Kommunernes tilbagemeldinger

Stofmisbrug

- Efterspørgsel: Kommunen forventer samlet at efterspørge flere eller færre pladser.

Næstved	§ 107	<u>Sindslidende, misbrugere</u> Vi ser en tendens til øgning i antal af borgere, specielt unge, der har en sindslidelse og et misbrug. Der kan være svært at finde et passende tilbud til denne målgruppe.
Næstved	§ 107	<u>Kriminelle, sindslidende, misbrugere</u> Der er tale om få borgere i denne målgruppe. Behovet for flere pladser er til stede, men der er ikke nok i kommunen til at danne et tilbud i eget regi.

Stofmisbrug

- Udbud: Kommunen forventer at ændre sine tilbud indenfor området.

Holbæk	§ SL101	Øget pladstal fra 105 til 123 på grund af øget efterspørgsel fra Holbæk Kommunes egne borgere. (Behandlingsgaranti) Der handles kun ganske lidt kommunerne imellem vedr. ambulant stofbehandling.
Guldborgsund	§ 107/ § 108	Alternativ boform fra 16 pladser til 29 pladser Alternativ boform er et døgntilbud til plejkrævende aktive misbrugere. Som det fremgår at listen har GBS i dag 10 pladser – dette er ikke korrekt – der er 16 (udvidelse fandt sted i 2008). Den alternative boform har landsfunktion.
Guldborgsund	§ 107/ § 108	Psykiatriske døgnpladser fra 32 til 18 pladser Dobbelt diagnosepladser fra 17 til 14 pladser Ændringerne sker som en del af Saxenhøj projektet, hvor borgerne flyttes ud i mindre enheder og inkluderes i normalområdet frem for at blive isoleret på en stor institution som Saxenhøj.

Stofmisbrug – ingen ændringer

Kommune	Køge, Ringsted, Stevn, Kalundborg, Sorø, Vordingborg, Næstved, Lolland, Roskilde, Slagelse, Faxe, Solrød, Greve, (Lejre*)
---------	---

* Lejre forventer ikke at efterspørge færre eller flere pladser, men oplever mangel på botilbud til aktive stofmisbrugere jf. bemærkningen nedenfor.

Stofmisbrug – yderligere bemærkninger

Lejre	Stofmisbrug	Oplever mangel på botilbud eller andre boligformer til misbrugere, hvor misbrug er tilladt, hvor formålet er at sikre borgeren et så værdigt liv som muligt som misbruger.
-------	-------------	--

3) Voksne handicappede

Kommunernes tilbagemelding:

Voksne handicappede

- Efterspørgsel: Kommunen forventer samlet at efterspørge flere eller færre pladser.

Slagelse	§ 104	Klubben CSU-Slagelse forøgelse at plads antal fra 10 til 11.
Greve	§ 107 og § 108 Samt ABL § 105, stk. 2 og § 115, stk. 2 og 4	<p>Der er stigende efterspørgsel efter primært midlertidige tilbud som følge af tilgang af unge, som overgår fra børn-/ungeområdet til voksenområdet. Modsat ses også et fald i efterspørgslen efter længerevarende botilbud, bl.a. fordi ABL § 105, stk. 2 og § 115, stk. 2 og 4 (med støtte efter SEL § 83 og § 85) i stigende grad bruges som alternativ til både midlertidige og længerevarende botilbud.</p> <p>Hertil kommer et stigende antal ældre, som ligeledes vil have betydning for efterspørgslen efter tilbud. Dette dækkes dog primært i egne tilbud, f.eks. er netop ibrugtaget et nyt plejecenter med 85 plejeboliger (i henhold til ABL § 105, stk. 2 og § 115, stk. 2 og 4).</p> <p>Greve Kommune har samtidig et stort fokus på etablering af lokale tilbud på det specialiserede socialområde for derigennem at skabe større fleksibilitet i tilbudsviften.</p> <p>Samlet set forventes ingen ændringer i efterspørgslen i 2014 på det specialiserede socialområde.</p>
Roskilde	§ 108	Færre pladser, da Roskilde Kommune etablerer eget længerevarende botilbud.

Voksne handicappede

- Udbud: Kommunen forventer at ændre sine tilbud indenfor området.

Sorø	§ 104	<p>Voksne handicappede: Det tidligere VASAC Sorø er pr. 1. januar 2013 nedlagt som center. En af afdelingerne under VASAC Sorø, "Åmosen" er i den forbindelse lagt organisatorisk under Bo- og Støttecenter Sorø. Der er ikke ændret i pladsantal eller målgruppe.</p>
Slagelse	§ 103	Pladsantallet reduceres fra 75 til 65 pladser. Årsagen er følgevirkningerne af førtidspensionsreformen, hvor det forventes, at et faldende antal personer under 40 år vil få tildelt førtidspension, og fratages muligheden for en § 103 plads.
Faxe	§ 104	Pladsantallet er udvidet med 2 pladser Pladsantallet er bragt i overensstemmelse med Faxe Kommunes efterspørgsel
Slagelse	§ 104	Klubben CSU-Slagelse forøgelse at plads antal fra 10 til 11.
Slagelse	§ 108	<p>Fejl i indberetningen til Rammeaftale 2013. Indberettet Specialcenter Vest (Rosenkildeparken Syd) med 50 pladser. Det korrekte pladsantal er 42.</p> <p>3 botilbud nedlægges i løbet af 2013 i forbindelse med, at borgerne flytter til nye almene boliger. De nye almene</p>

		boliger er blevet registreret i Rammeaftalen. De tre tilbud er: Vimarhus (nedlægges d. 1.10.2013), Halsebyvænget (nedlægges d. 1.9.2013) og Kastanje gården (1.4.2013.)
Greve	§ 107 og § 108 Samt ABL § 105, stk. 2 og § 115, stk. 2 og 4	Langagergård plejecenter er netop taget i brug med 85 plejeboliger (i henhold til ABL § 105, stk. 2 og § 115, stk. 2 og 4). I takt med opstartsfasen af Langagergård Plejecenter konverteres plejeboliger på Hedebo til rehabiliteringspladser.
Næstved	§ 107	Vi er ved at oprette § 107 botilbud til unge med Asperger syndrom. Overvejer oprettelse af § 107 botilbud til unge med skizofreni og selvskadende adfærd.
Holbæk	§ 107 og § 108 samt § 105	Voksne handicappede: Det forventes, at der vil ske nedlæggelser af §§ 107 og 108 pladser, som delvist kompenseres med samtidigt oprettelse af boliger efter § 105. Underskuddet af pladser forventes kompenseret med boligplaceringer i egen bolig med støtte efter SEL § 85. Det vil hovedsagligt berøre kommunens egne borgere.
Roskilde	§ 107	Der etableres 21 pladser § 107 tilbud til yngre psykisk syge primo 2013 med henblik på at skabe sammenhængende, helhedsorienterede tilbud for den enkelte borger i Roskilde Kommune.
Roskilde	§ 108	Der etableres medio 2013 8 § 108-pladser til målgruppen borgere med infantil autisme.

Voksne handicappede – Bemærkninger/overvejelser ift. udviklingen indenfor området

Lejre	Oplever at der er mangel på specialiserede pladser til borgere med hjerneskade som hovedproblematik. Dvs. botilbud med primær specialisering i borgere med hjerneskade.
-------	---

4)Voksne sindslidende

Kommunernes tilbagemeldinger

Voksne sindslidende

- Efterspørgsel: Kommunen forventer samlet at efterspørge flere eller færre pladser.

Næstved	§ 103	<u>Sindslidende</u> Den demografiske udvikling – større tilgang af sindslidende unge – viser en tendens til øget behov for § 103 tilbud til denne målgruppe.
Slagelse	§ 107	Sindslidelser: Forventer faldende efterspørgsel uden for Slagelse Kommune.
Næstved	§ 107	<u>Sindslidende</u> Den demografiske udvikling – større tilgang af sindslidende unge med Asperger syndrom, skizofreni, udadreagerende og/eller selvskadende adfærd – har øget behovet for midlertidige botilbud.
Næstved	§ 107	<u>Sindslidende, misbrugere</u>

		Vi ser en tendens til øgning i antal af borgere, specielt unge, der har en sindslidelse og et misbrug. Der kan være svært at finde et passende tilbud til denne målgruppe.
Næstved	§ 107	<u>Kriminelle, sindslidende, misbrugere</u> Der er tale om få borgere i denne målgruppe. Behovet for flere pladser er til stede, men der er ikke nok i kommunen til at danne et tilbud i eget regi.
Næstved	§ 108	<u>Sindslidende</u> Der mærkes tyngden i forhold til den ældre, kronisk skizofrene målgruppe.
Slagelse	§ 108	Sindslidelser: forventer at efterspørgslen vil være lidt faldende.
Roskilde	§ 107	Der vil blive efterspurgt færre midlertidige pladser til yngre psykisk syge pga. etablering af nyt tilbud i Roskilde Kommune

Voksne sindslidende

- Udbud: Kommunen forventer at ændre sine tilbud indenfor området.

Sorø	§ 104	Voksne sindslidende: Sorø Kommune har omlagt sine tilbud på socialpsykiatriområdet. Det tidligere VASAC Sorø er pr. 1. januar 2013 nedlagt som center, og de tidligere VASAC tilbud "Elefantgården" og "Krydderen" er lagt organisatorisk under Socialpsykiatrisk Center. I den forbindelse er Krydderen omdøbt til "Aktivitetshuset Sorø" og antallet af visiterede § 104 pladser er nedjusteret med i alt 5 pladser samtidig med, at rammerne for værestedstilbuddene er opjusteret. Elefantgårdens pladssammensætning er uændret.
Næstved	§ 103	Forventer at skabe § 103 tilbud indenfor rammer af Socialpsykiatrisk støttecenter.
Faxe	§ 107	Pladsantal til borgere med en psykiatrisk lidelse udvides med 2 pladser Faxe Kommunes behovsvurdering viser en stigende efterspørgsel i forhold til denne målgruppe
Sorø	§ 107 + 108 samt Almenboligloven § 105	Voksne sindslidende: Jf. indberetning til rammeaftale 2013, er Sorø Kommune ved at gennemføre en udflytning af den resterende del pladserne i botilbuddet Alléhuset i Sorø til Stenlille. I efteråret 2013 forventes det at 12 borgere flytter til Stenlille, hvorved de 12 pladser ændres fra § 108, til boliger efter almenboliglovens § 105. Når den samlede udflytning er gennemført, forventeligt i 2014, nedlægges de 2 § 107 pladser, som er registreret i rammeaftalen.
Guldborgsund	§ 107/ § 108	Psykiatriske døgnpladser fra 32 til 18 pladser Dobbelt diagnosepladser fra 17 til 14 pladser Ændringerne sker som en del af Saxenhøj projektet, hvor borgerne flyttes ud i mindre enheder og inkluderes i normalområdet frem for at blive isoleret på en stor institution som Saxenhøj.
Næstved	§ 107	Vi er ved at oprette § 107 botilbud til unge med Asperger syndrom.

		Overvejer oprettelse af § 107 botilbud til unge med skizofreni og selvskadende adfærd.
Holbæk	§ 107 og § 108 samt § 105	Voksne sindslidende: Det forventes, at der vil ske nedlæggelser af §§ 107 og 108 pladser, som delvist kompenseres med samtidigt oprettelse af boliger efter § 105. Underskuddet af pladser forventes kompenseret med boligplaceringer i egen bolig med støtte efter SEL § 85. Det vil hovedsagligt berøre kommunens egne borgere.
Roskilde	§ 107	Der etableres 21 pladser § 107 tilbud til yngre psykisk syge primo 2013 med henblik på at skabe sammenhængende, helhedsorienterede tilbud for den enkelte borger i Roskilde Kommune.
Roskilde	§ 108	Der etableres medio 2013 8 § 108-pladser til målgruppen borgere med infantil autisme.

Voksne sindslidende – Bemærkninger/overvejelser ift. udviklingen indenfor området

Lejre	Lejre Kommune oplever manglende udbud på specialerede pladser til målgruppen dobbeltdiagnosticerede sindslidende med misbrug samt udadreagerende adfærd, idet man fra sagsbehandlerside i flere tilfælde har haft svært ved at finde egnede tilbud. Oplever mangel på opgangsfællesskaber eller lignende til psykisk syge yngre borgere, som har brug for støtte mere end 4-5 timer ugentligt.
-------	---

5) Herberg og Forsorgshjem

Kommunernes tilbagemeldinger

Herberg-/Forsorgshjem – efterspørgsel og udbud

- Efterspørgsel: Kommunen forventer samlet at efterspørge flere eller færre pladser.
- Udbud: Kommunen forventer at ændre sine tilbud indenfor området.

Roskilde	§110	Roskilde Kommune etablerer primo 2013 et nyt kommunalt midlertidigt omsorgstilbud i Sct. Pedersstræde. Det vil reducere behovet for antal døgn på andre herberg og omsorgshjem.
Slagelse	§110	Der er et misforhold mellem udbud og efterspørgsel. Det viser sig ved at der som oftest er fuld belægning på tilbuddene i regionen, hvorfor der henvises til tilbud uden for Region Sjælland.
Holbæk	§110	Holbæk Kommune har passende kapacitet i forhold til efterspørgslen fra både egen og andre kommuner. (Landsdækkende tilbud med ret til selvhenvendelse, lederens optagelsesret)
Lejre	§110	Fra sagsbehandlerside udtrykt ønske om tilpasning af eksisterende pladser/tilbud til yngre målgruppe med andre problematikker.
Næstved	§110	Der ses altid fuld belægning på området. Til tider må borgere sendes ud af kommunen på grund af manglende pladser.
Greve	§110	Borgere kan optages i tilbuddene ved egen henvendelse,

		hvilket gør, at området kan være vanskeligt at styre. Derfor har Greve Kommune meget fokus på at sikre en tæt og hurtig opfølgning i sagerne for derigennem at have styring med området.
--	--	--

Herberg og forsorgshjem – ingen ændringer

Kommune	Region Sjælland; Køge; Faxe, Ringsted, Stevn, Kalundborg, Sorø, Vordingborg, Guldborgsund, Odsherred, Solrød, Lolland
---------	---

Problemstillingen er tidligere rejst i forbindelse med Rammeaftalen for 2013 og der arbejdes fortsat med denne problemstilling i 2014.

6) Kvindekrisecentre

Kommunernes tilbagemeldinger

Kvindekrisecentre – efterspørgsel og udbud

- Efterspørgsel: Kommunen forventer samlet at efterspørge flere eller færre pladser
- Udbud: Kommunen forventer at ændre sine tilbud indenfor området

Kalundborg	§109	Belægningen på kommunens krisecenter er nedadgående, hvilket vi er opmærksomme på. Dog er der ikke lige nu ændringer på vej med hensyn til kapaciteten.
Slagelse	§109	Kommunen har kun delvis indflydelse på hvor mange kvinder der tager ophold på krisecenteret, idet det er krisecenteret selv der kan visiterer hvis kvinden er omfattet af målgruppen. Slagelse kommune, Rådgivning og Udbetaling som administrerer området finder, at der findes det tilstrækkelige antal pladser i forhold til efterspørgslen. Kan varierer meget fra krisecenter til krisecenter. Kommunen har kun delvis indflydelse på hvilket krisecenter en kvinde vælger, og derfor også hvilket kvalificeret udbud af "ydelser" krisecenteret kan byde på.
Holbæk	§109	En privat organisation er pt. langt i planlægning af etablering af et krisecenter beliggende her i Holbæk formentlig med start ultimo 2013. På tegnebrættet er der pt. tale om 7 pladser.
Greve	§109	Borgere kan optages i tilbuddene ved egen henvendelse, hvilket gør, at området kan være vanskeligt at styre. Derfor har Greve Kommune meget fokus på at sikre en tæt og hurtig opfølgning i sagerne for derigennem at have styring med området.

Kvindekrisecentre

- Ingen ændringer

Kommune	Region Sjælland; Køge; Faxe, Ringsted, Stevn, Sorø, Vordingborg, Lejre,
---------	---

7) Specialundervisning for voksne

Kommunernes tilbagemeldinger

Specialundervisning

- Efterspørgsel: Kommunen forventer samlet at efterspørge flere eller færre pladser.

Slagelse	Kommunikationscentre på specialundervisning	CSU-Slagelse - Ikke i omfang, men ændret indhold i retning af mere specialiserede ydelser m.h.p. at supervisere øvrige kommunale medarbejdere, som selv må klare mindre komplicerede opgaver.
----------	---	---

Specialundervisning

- Udbud: Kommunen forventer at ændre sine tilbud indenfor området.

Slagelse	Kommunikationscentre på specialundervisningsområdet	CSU-Slagelse - Ikke i omfang, men ændret indhold i retning af mere specialiserede ydelser m.h.p. at supervisere kommunale medarbejdere, som selv må klare mindre komplicerede opgaver.
----------	---	--

Specialundervisning

- Ingen ændringer

Kommune	Faxe, Guldborgsund, Solrød, Næstved, Holbæk, Lejre, Sorø, Vordingborg, Odsherred, Ringsted, Greve, Kalundborg, Roskilde, Stevns, Region Sjælland, Lolland, Køge
---------	---

8) Specialundervisning i Folkeskolen (jf. folkeskoleloven § 20, stk.2:)

Kommunernes tilbagemeldinger

Specialundervisning i folkeskolen

- Udbud: Kommunen forventer samlet at efterspørge flere eller færre pladser

Køge	Folkeskoleloven -§ 20 stk. 2	Der forventes i 2014 færre elever i Ellebækskolen, som er et specialundervisningstilbud målrettet børn med særlige behov, fx autisme, ADHD mv. Tilbuddet er ikke en del af Rammeaftalen, men indgår i allonge til rammeaftalen vedr. specialundervisning.
------	------------------------------	--

Specialundervisning i folkeskolen

- Udbud: Kommunen forventer at ændre sine tilbud indenfor området.

Køge	Folkeskoleloven -§ 20 stk. 2	Som følge af Køge Kommunes inklusionsstrategi samt faldende efterspørgsel efter pladser på Ellebækskolen, forventes antallet af pladser pt. reduceret med ca. 9 pladser fra ca. 77 til ca. 68. For SFO-delen forventes antallet af pladser pt. reduceret med ca. 6 pladser fra ca. 44 til ca. 38.
------	---------------------------------	---

Specialundervisning i folkeskolen

- Ingen ændringer

Kommune	Faxe, Guldborgsund, Solrød, Næstved, Holbæk, Lejre, Sorø, Vordingborg, Odsherred, Ringsted, Greve, Kalundborg, Roskilde, Stevn, Region Sjælland, Lolland, Slagelse,
---------	---

9) Hjælpe midler

Kommunernes tilbagemeldinger

Ingen tilbagemeldinger fra kommunerne på dette område.

10) Lands- og landsdelsdækkende tilbud og sikrede afdelinger

Kommunernes tilbagemeldinger

Lands- og landsdelsdækkende tilbud (sociale tilbud og specialundervisningstilbud) og Sikrede afdelinger

- Ingen ændringer

Kommune	Faxe, Guldborgsund, Solrød, Næstved, Holbæk, Lejre, Sorø, Vordingborg, Odsherred, Ringsted, Greve, Kalundborg, Roskilde, Stevn, Region Sjælland, Lolland, Ringsted, Køge
---------	--

Lands- og landsdelsdækkende tilbud (sociale tilbud og specialundervisningstilbud) og Sikrede afdelinger

- Bemærkninger:

Ringsted	Lands- og landsdelsdækkende tilbud og Sikrede afdelinger	Ringsted Kommunes samlede forventning til Sikrede afdelinger, set i forhold til behov er, at antal pladser og indhold er uændrede. Ringsted Kommunes forventning til udviklingstendenser for de sikrede afdelinger er, at de kan tilpasses de til enhver tid stillede krav, som løbende kan variere i forbindelse med ændring af målgrupper, nye behandlingsmetoder m.v. Udfordringen kan så
----------	--	--

		være, om det er muligt, at det kan ske i takt med de stillede krav om forandring.
--	--	---

Senhjerneskedområdet – et fælleskommunalt projekt

I juni 2011 udgav Sundhedsstyrelsen *Forløbsprogram for rehabilitering af voksne med erhvervet hjerneskade*, som fastlægger standarder for behandling og rehabilitering af senhjerneskedede i såvel sygehusvæsnet og for den kommunale indsats.

I forbindelse med denne vedtog Folketinget at sætte yderligere fart i indsatsen ved at tilføre området 300 mio. kr. Halvdelen af denne pulje gik til kommunerne, som kunne søge tildeling af puljen ved at igangsætte konkrete projekter. Af disse midler blev omkring 30 mio. kr. kanaliseret ud til samtlige kommuner i region Sjælland, hvilke satte gang i en stærk udvikling på området i regionen.

Samtidigt vedtog kommunerne i regionen, at området skulle være fokusområde i forbindelse med udviklingsstrategien for 2013.

I september 2012 udgav KL hæftet *En styrket rehabilitering af borgere med hjerneskade*, hvori KL opstillede 10 anbefalinger til indsatser på området, som skulle nås med udgangen af 2014.

Målet er *"at alle borgere med hjerneskader kan være sikre på, at kommunerne råder over og anvender den rette palet af specialkompetencer."*

På landsplan rammes ca. 18 – 20.000 personer årligt af en hjerneskade, hvoraf de ca. 2.500 har brug for en specialiseret indsats.

Grundlaget for kommunernes indsats er forløbsprogrammet, som dækker hele persongruppen og KL's anbefalinger, der dækker persongruppen med behov for en specialiseret indsats.

Begge påpeger, at mulighederne for en vellykket rehabilitering af hjerneskadede er betinget af, at de instanser, der er omkring den ramte borger, yder den rette indsats til rette tid.

Fokus må derfor sættes på den konkrete indsats og dennes koordinering.

Som fokusområde i udviklingsstrategien for 2013, er der arbejdet på, hvordan kommunerne skulle arbejde med området, og i forbindelse hermed har KKR Sjælland godkendt, at der arbejdes videre med udgangspunkt i følgende problemformuleringer:

- Hvordan følger kommunerne Forløbsprogrammets anvisninger? og
- Implementering af KL's anbefalinger samlet i region Sjællands 17 kommuner.

Projektet er igangsat ved en større spørgeskemaundersøgelse, der har følgende formål:

- For det første skal den bruges som status (barometerundersøgelse), hvorfra udviklingen området fremover kan følges.
- For det andet skal den afdække de ønsker og behov, som kommunerne måtte have for etablering af tværkommunale samarbejder og
- For det tredje skal den give den enkelte kommune inspiration til at etablere initiativer på de områder i eksempelvis forløbsprogrammet, hvor der måske kunne være brug for en styrket indsats.

Med afsæt i undersøgelsen forventes det, at KKR Sjælland i sommeren 2013 får forelagt forslag til konkrete kommissorier for det efterfølgende arbejde med området, som forventes at række ind i 2014.

Bilag:

Bilag 1: Allonge: Specialundervisning i Folkeskolen

Bilag 2: Paragrafområder

Bilag 3: Tilbudsoversigt

Bilag 4: Oversigt over lands- & landsdelsdækkende tilbud og sikrede afdelinger.