

## Sektorredegørelse for Økonomi- og Planudvalget

### Kapitel 1 – beskrivelse af området

Økonomi- og Planudvalget beskæftiger sig primært med styring af kommunens økonomi, personale samt administration og planlægning af kommunens samlede virksomhed. Udvalget beskæftiger sig også med borgerservice og varetager derudover køb og salg af kommunens jord og bygninger.

Økonomi- og Planudvalgets ansvarsområde er opdelt i 7 budgetområder, som dækker over drifts- og finansielle poster.

Budget-område i 1.000-kroner	Budget 2015	Budget 2016	Budget 2017	Budget 2018
1.01 Administration	-261.369	-254.981	-250.708	-250.886
1.02 Byråd, kommisioner og valg	-8.976	-8.976	-8.976	-8.976
1.03 Tværgående områder	-86.134	-61.530	-60.313	-55.208
7.01 Beredskabet	-14.111	-14.111	-13.811	-13.811
9.01 Renter	-6.016	-5.787	-2.841	-2.688
9.02 Finansforskydning og finansiering	22.530	35.849	-30.898	-65.232
9.03 Skatter og generelle tilskud	2.666.748	2.687.872	2.738.940	2.795.199
<b>I alt</b>	<b>2.324.802</b>	<b>2.374.746</b>	<b>2.412.000</b>	<b>2.412.103</b>

+ = indtægter, - = udgifter, PL-niveau 2015

Der er tale om et styrbart udgiftsområde, hvor driftsbudgetterne er indenfor servicerammen. De primære centre og stabe under Økonomi- og Planudvalget er Center for Byråd & Borgerservice, Staben for HR, Udvikling og It & Staben for Økonomi & Indkøb.

Ydelserne retter sig mod 3 primære målgrupper:

1. Borgere og virksomheder (kommunikation, leverandørkontakt, erhvervs politik m.v.)
2. Byråd og Direktion, (politiske beslutningsgrundlag, møder, strategiske og tværgående indsatser, m.v.)
3. Fagcentre og institutioner (kvalificering, koordinering af tværgående indsatser, rådgivning, metode- og kompetenceudvikling, m.v.)

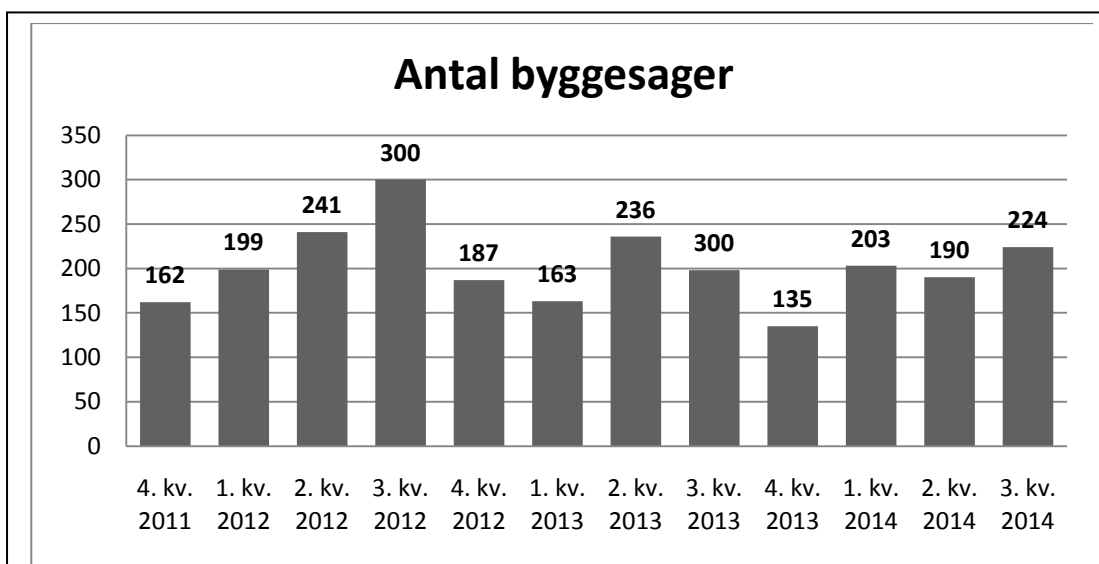
## Kapitel 2 – aktiviteter

### Aktivitetstal 1 - Antal byggesager

#### Beskrivelse

Aktivitetstal	Korrigeret netto-budget 2014 (mio. kr.)	Indhold	Bemærkning
Antal byggesager	-2,0 (vedrører indtægt fra takster)	Antal byggesager, der er gennemført i de enkelte kvartaler	

Figur: Antal byggesager



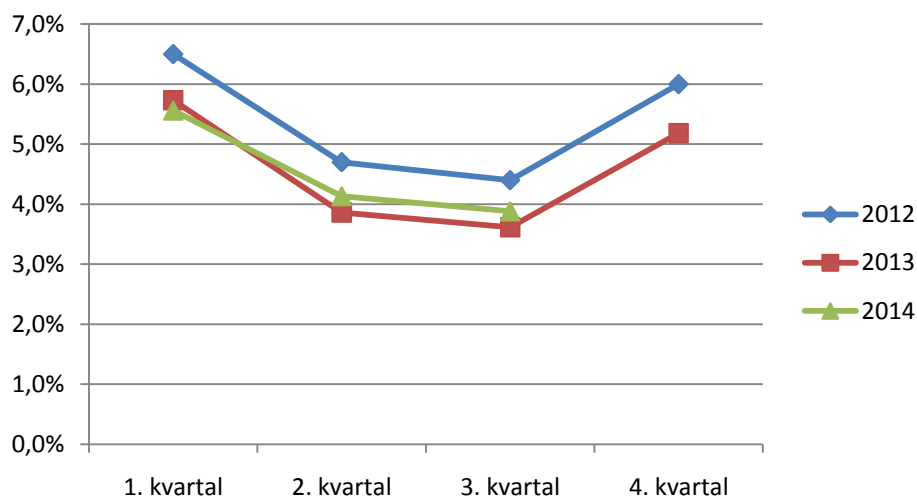
#### Kommentar

Niveauet i 2014 er på et normalt niveau på omkring 800 byggesager årligt. Der forventes samme antal byggesager i 2014 som i 2013.

## Aktivitetstal 2 – Sygefravær for Greve Kommune

Aktivitetstal	Korrigeret netto-budget 2013 (mio. kr.)	Indhold	Bemærkning
Sygefravær i %	-	Sygefraværet omfatter den ansattes egen sygdom	

Figur 1: Sygefravær pr. kvartal i Greve kommune, 2012-2014



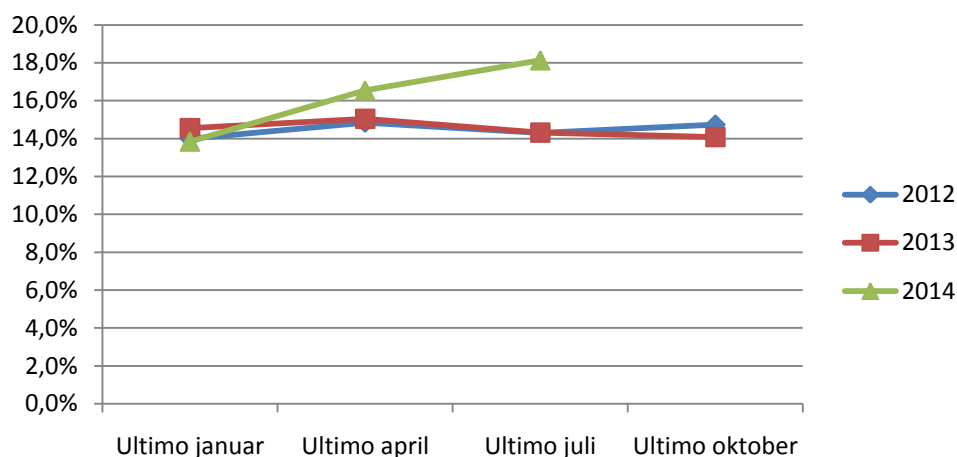
### Kommentar

Opgørelsen svarer til den opgørelse, der forelægges ØPU og Direktionen i forbindelse med rapportering af den kvartalsvise personalestatistik.

### Aktivitetstal 3 – Personaleomsætning for Greve Kommune

Aktivitetstal	Korrigeret netto-budget 2013 (mio. kr.)	Indhold	Bemærkning
Personaleomsætning	-	Opgørelse over ekstern afgang af ansatte	Opgørelsen er udarbejdet i KRL-programmet på baggrund af fratrådte medarbejdere i de relevante kvartaler, set i forhold til samme kvartal året før.

Figur 5: Personaleomsætning Greve Kommune, 2012-2014

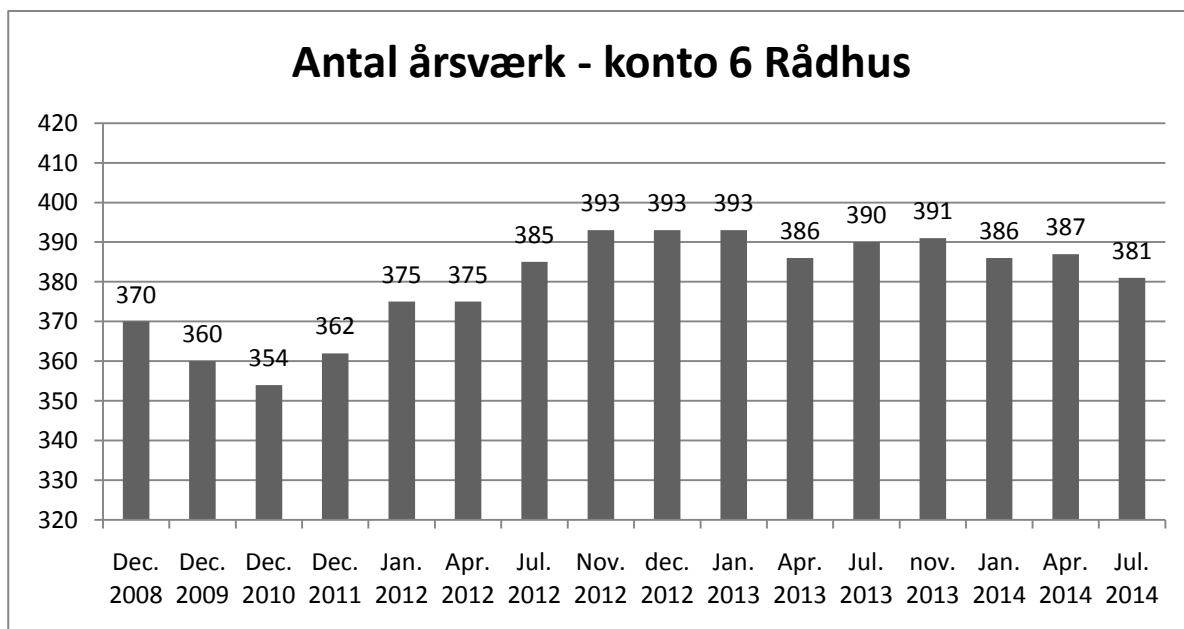


#### Kommentar

Opgørelsen svarer til den opgørelse, der forelægges ØPU og Direktionen i forbindelse med rapportering af den kvartalsvise personalestatistik.

### Aktivitetstal 4 – Antal årsværk på konto 6 (Greve Rådhus)

Aktivitetstal	Korrigeret netto-budget 2013 (mio. kr.)	Indhold	Bemærkning
Antal årsværk	-	Ansatte aflønnet på hovedkonto 6 omregnet til fuldtidsansatte	Opgørelsen er udarbejdet i KRL-programmet på baggrund af løndata i Greves lønsystem.



#### Kommentarer:

Opgørelsen er udarbejdet på medarbejdere, der er fast månedslønnet, og hvor lønudgiften bogføres på hovedkonto 6.51/6.53 – administrationslønninger. Der indgår ikke personer i jobtilbudsordninger/løntilskud.

## Aktivitetstal 5 – Antal årsværk i Greve Kommune

Aktivitetstal	Korrigeret netto-budget 2013 (mio. kr.)	Indhold	Bemærkning
Antal årsværk	-	Ansatte aflønnet på hovedkonto 0 - 6 omregnet til fuldtidsansatte	Opgørelsen er udarbejdet i KRL-programmet på baggrund af løndata i Greves lønsystem.

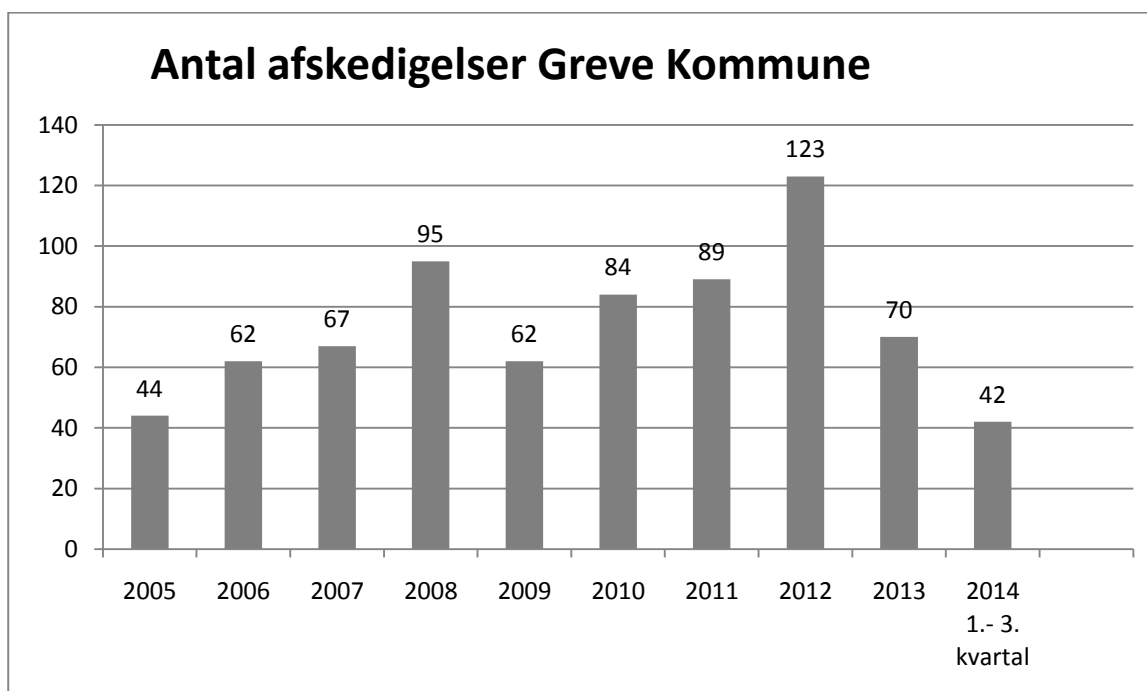


### Kommentarer:

Opgørelsen er udarbejdet på alle medarbejdere, der er fast månedslønnet, og hvor lønudgiften bogføres på hovedkonto 0 - 6. Der indgår ikke personer i jobtilbudsordninger/løntilskud.

## Aktivitetstal 6 – Antal uansøgte afskedigelser

Aktivitetstal	Korrigeret netto-budget 2013 (mio. kr.)	Indhold	Bemærkning
Antal uansøgte afskedigelser	-	Ansatte i Greve Kommune som afskediges pga. fravær, personlige årsager eller budgetmæssige tilpasninger	Opgørelsen er udarbejdet på baggrund af manuelt registrerede uansøgte afskedigelser, som kvartalsmæssigt fremlægges for ØPU.



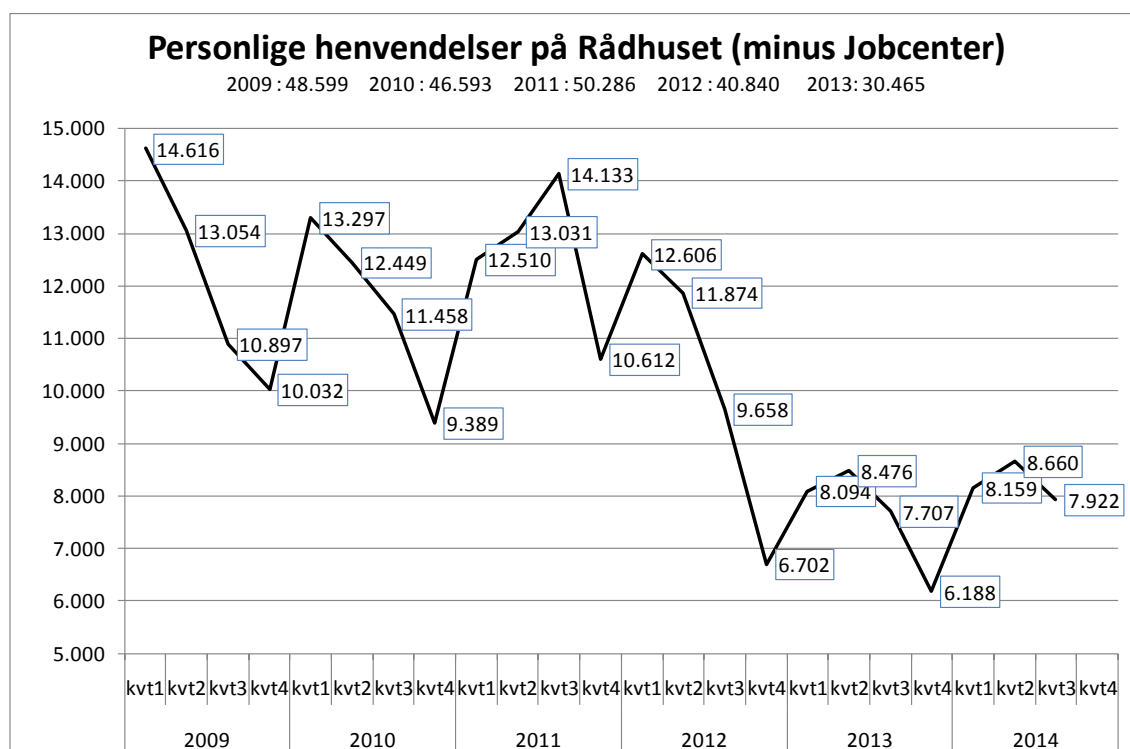
### Kommentarer

Grafen viser afskedigelser pga. fravær, personlige årsager eller budgetmæssige tilpasninger.

## Aktivitetstal 7 - Antal borgerhenvendelser

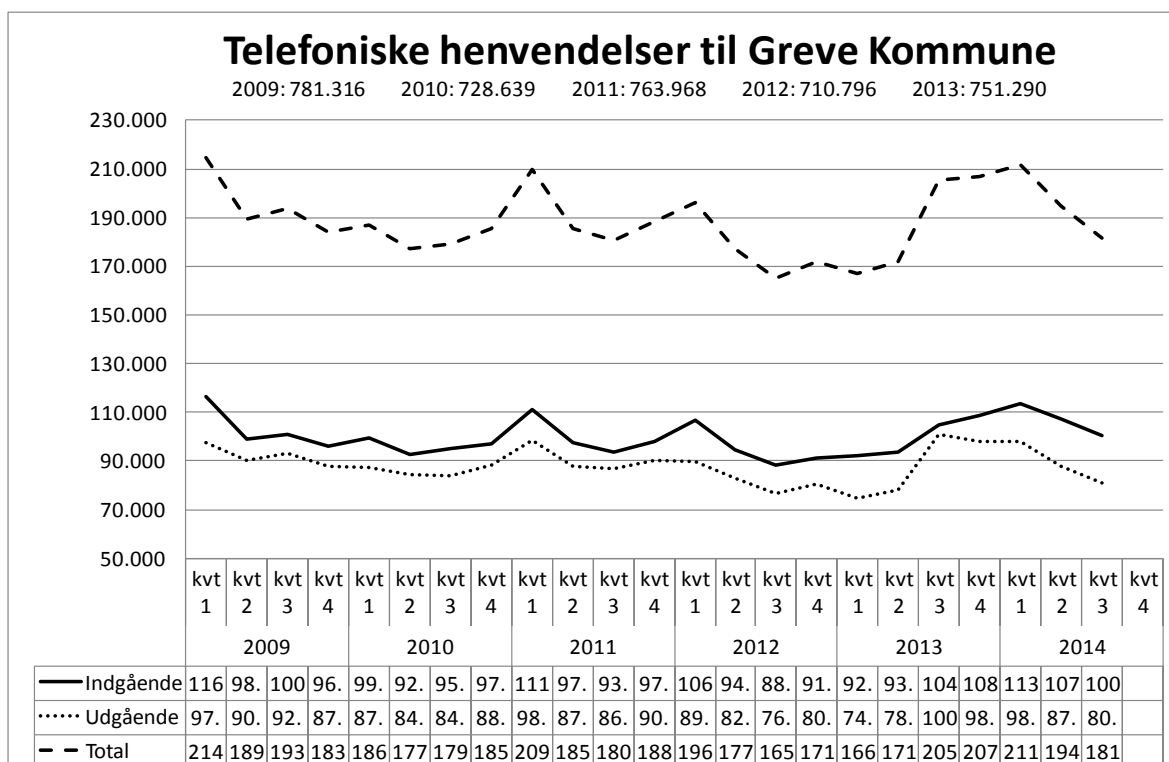
Aktivitetstal	Korrigeret netto-budget 2014 (mio.kr.)	Indhold	Bemærkning
Borgerhenvendelser (Figur 3 dækker kun besøgende på greve.dk)	-21,0	Tallet viser antal af personlige henvendelser på rådhuset, pr. telefon, samt henvendelser via hjemmesiden	Det korrigerede budget rummer hele Borgerservice & Fritids ramme. Budgettet dækker en lang række opgaver, der ikke direkte har med borgerhenvendelser at gøre.

Figur 1: Antal personlige henvendelser til rådhuset

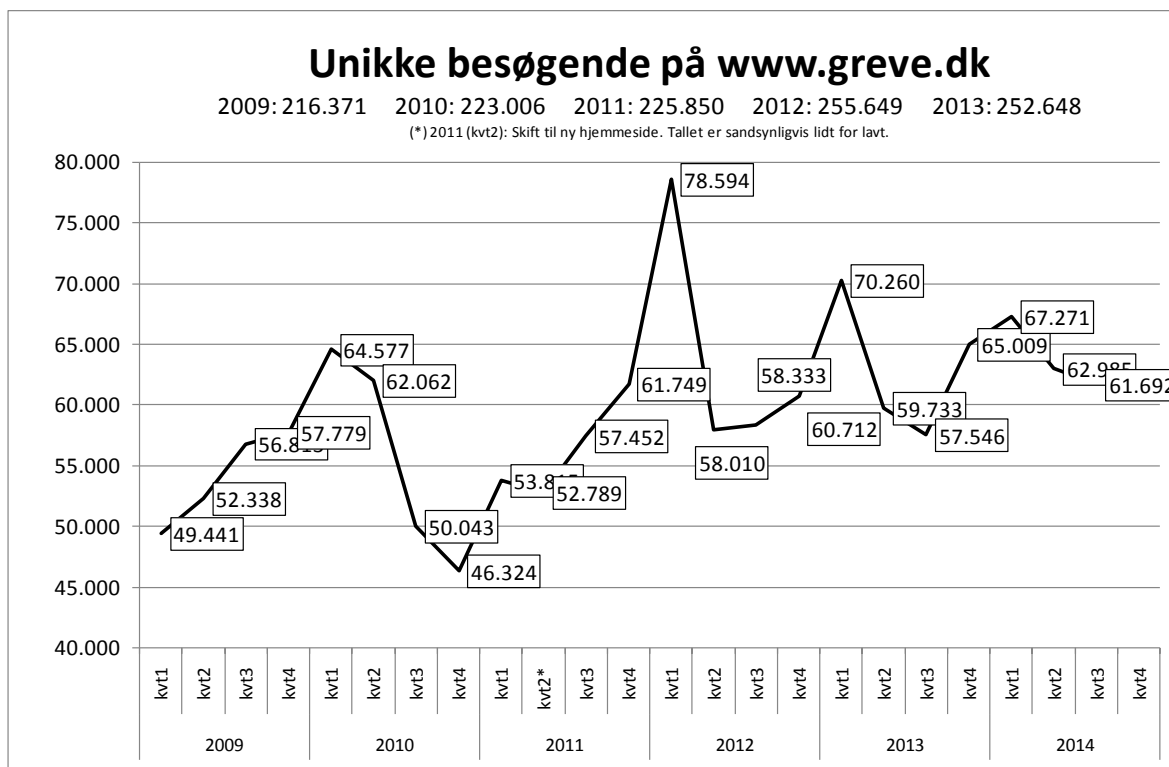




Figur 2: Antal telefoniske henvendelser til rådhuset



Figur 3: Antal unikke besøgende på greve.dk



**Kommentar**

Figur 1 viser udviklingen i antallet af personlige henvendelser på rådhuset fra 2009 til 3. kvartal 2014, mens figur 2 viser antallet af telefoniske henvendelser i samme periode. Figur 3 viser antallet af unikke besøgende på greve.dk fra 2009 til 3. kvartal 2013. Som det fremgår af figurerne, har der fra 2011 til 2012 været et markant fald i antallet af personlige henvendelser på rådhuset. En af de væsentligste årsager til det er åbningen af det nye borgerserviceområde i april 2012, hvor borgerne hjælpes til selvbetjening.

## Kapitel 3 – Udfordringer og indsatsområder

### Udfordring 1: Digitalisering

Greve Kommunes digitaliseringsudfordring videreføres fra 2014. Der skal arbejdes videre med digitale løsninger for borgerne, der lever op til de målsætninger der er på landsplan. Denne indsats skal sikre, at borgerne oplever en let overgang til det digitale møde med kommunen, og føler de får den hjælp, de har behov for.

Desuden står kommunen overfor et stort udbud af økonomisystemet, som skal tilrettelægges så vi får det bedste bud på en koncernløsning, der møder vores behov.

#### Indsatsområder

##### Indsats: Kontaktcenter

1. januar 2015 etableres et kontaktcenter i Greve kommune. Borgerne i Greve kommune skal opleve en bedre service, når de henvender sig telefonisk, og kontaktcentret skal hjælpe flere borgere over på selvbetjening. Formålet med etableringen af et kontaktcenter er at sikre en samlet indgang for borgerne til kommunen og hurtigere afklaring af spørgsmål samt sikre, at spørgsmål enten afklares ved hurtig viderevisitering til andre myndigheder, selvbetjening eller videre til effektiv afklaring i respektive centre.

##### Målepunkt

Den 1. august 2015 straksafklares 25 % af de indgående telefonopkald til borgerservice af kontaktcentret.

##### Indsats: Borgervendte digitale løsninger

Greve kommune har siden november 2013 haft Danmarks mest digitale borgere. Greve kommune er en af de kommuner med færrest antal af fritagelser for digital post. Ved udgangen af 2014, skal kommunen have tilkendegivelser fra alle borgere vedrørende digitale postkasser.

Den fællesoffentlige digitaliseringsstrategis 4. bølge skal være implementeret inden 31. december 2015. Det handler blandt andet om, at personlige tillæg, sygedagpenge, helbredstillæg og udvidet helbredstillæg i fremtiden skal søges digitalt. Der tales med leverandører og ses på forskellige muligheder, inden at systemerne implementeres. Bølge 4 kører planmæssigt og uden problemer.

##### Målepunkt

Greve Kommune har implementeret alle de relevante selvbetjeningsløsninger pr. 1. december 2015, og i 2016 forventes antallet af personlige henvendelser fortsat at falde.

##### Indsats: Digitale løsninger i administrationen

Greve skal gennemføre udbud af koncernløsning (økonomi-, løn-, debitorsystem mv.). Formålet med koncernløsningsprojektet er at sikre it-systemer, der er brugervenlige og nemme at anvende, så det giver en god og sikker økonomistyring i kommunen. Indstilling af valg af leverandør forventes politisk behandlet januar/februar 2015, hvorefter der kan indgås kontrakt med vindende leverandør af koncernudbuddet. Efterfølgende skal implementering planlægges og gennemføres, hvilket vil foregå i samarbejde med leverandøren.

### Målepunkt

Implementeringen af systemerne vil foregå i 2015, så de er klar til drift 1. januar 2016.

Succeskriterierne for implementeringen er tilfredshed med det nye system i hele organisationen og en fortsat god økonomistyring.

## **Udfordring 2: Innovation og Udvikling**

Greve Kommune forbedrer kontinuerligt forretningsgangene og måden vi løser vores opgaver på. Den politiske og den administrative ledelse skal sammen udfordre de gældende standarder i organisationen og danne rammerne for de nødvendige produktivetsforbedringer.

I 2015 skal administrationen implementere en række nye strukturer og arbejdsgange, som politisk allerede er behandlet, men skal også facilitere nye politiske processer, der fremadrettet kan drive arbejdet med organisationens optimering.

### **Indsatsområder**

#### Indsats: Produktivetsforbedringer

I flere år har det været vigtigt for Greve Kommune at løse sine opgaver mere effektivt og mere smart, men uden at det koster flere penge. Derfor er Greve allerede en effektiv kommune, og det skal den blive ved med.

I Greve stiger antallet af ældre borgere. De betaler mindre i skat, end de gjorde, da de var erhvervsaktive. Flere har samtidig brug for støtte fra kommunen, og det koster naturligvis penge. Samtidig forventer både ældre og yngre borgere en høj service fra kommunen. Dermed kan økonomien kun hænge sammen, hvis Greve Kommune gør det bedre for de samme penge.

Som følge af Budget 2015-2018 skal kommunen i løbet af de fire år produktivetsforbedre for 6 mio. kr. i 2015 stigende til 13 mio. kr. 2018.

### Målepunkt

- 1) Primo 2015 skal der foreligge en fordeling af produktivetsforbedringerne i alle budgetårene.
- 2) Centerchefgruppen drøfter i begyndelsen af 2015 konkrete tiltag til udmøntning af produktivetsforbedringerne.

#### Indsats: Tilrettelæggelse af temamøder i Byrådet

Byrådet har ved tidligere lejlighed besluttet, at temamøder skal være en del af arbejdsformen. En række af disse skal anvendes til at diskutere de mest væsentlige faglige problemstillinger i byrådsperioden.

### Målepunkt

- 1) Der skal ved indgangen til 2015 foreligge en plan for forberedelse og gennemførelse af årets temamøder.
- 2) Temamøderne gennemføres i Byrådet.
- 3) Resultaterne omsættes til virkelighed.

#### Indsats: Ny beredskabsstruktur

Regeringen og KL er enige om, at der gennem en forenkling af organiseringen på beredskabsområdet kan opnås betydelige effektiviseringsgevinster, mens der fortsat sikres et højt serviceniveau for borgerne. Produktivitetsforbedringerne af beredskabet kan opstå ved, at flere end to kommuner går sammen om at drive beredskab, idet et udvidet samarbejde om beredskab vil give en større forretningsmæssig volumen og dermed afledte ledelsesmæssige, administrative og indkøbsmæssige fordele. Redningsberedskabets Strukturudvalg vil i 2015 klarlægge rammerne for beredskabets fremtidige struktur.

I forhold til driften af det operative beredskab skaber de nye større beredskabsenheder grundlaget for nye besparelser i forhold til en bedre udnyttelse af mandskab og materiel på tværs af kommunegrænserne. Ved tilrettelæggelse af brandslukningen i et geografisk og befolkningsmæssigt større beredskabsområde kan der opnås reduktion i omkostningen til beredskab pr. indbygger årligt.

#### Målepunkt

Senest 1. januar 2016 skal landets 86 kommunale beredskabsenheder være samlet i højst 20 tværkommunale samarbejder. Inden denne dato skal der således også foreligge en struktur for Greve Kommunes beredskab, der sikrer overensstemmelse med Regeringen og KLs ambitioner på beredskabsområdet.

#### Indsats: Facilities Management

Ejendomscentret i Center for Teknik & Miljø udøver ledelsesdisciplinen Facilities Management (FM), som indenfor den samlede drift af ejendommene, de grønne matrikelområder og energiledelse, skal sikre en koordineret sammenhæng og styring af alle kommunens opgaver vedrørende service- og bygningsdrift. Ejendomscentret skal herved drive og udvikle sunde og bæredygtige ejendomme for ansatte og borgere. Opgaver som bl.a. løses er indenfor drift og vedligehold af de kommunale bygninger, nybyg og anlægsopgaver, bygherrerådgivning, teknisk service, energiledelse, porteføljestyring, ejendomsadministration, risikostyring, forsikring, rådhusdrift, rengøring, kopi & print og kantinedrift.

Ejendomscentret skal fortsat udvikle sig til at være en aktiv bygningsejer og -forvalter og en servicevirksomhed indenfor drift og udvikling. Et led i denne udvikling er at få implementeret de strategier, der arbejdes med både for organisationen og for ejendommene.

#### Målepunkter

- Etablering af én indgang for brugerne til ejendomscentret.
- Implementering af ejendomsporteføljestyringsværktøj.
- Politiske rammer for afklaring af konkurrenceudsættelse af Ejendomscentret.

### Indsats: Optimering af kommunens ejendomsportefølje

Der skal gennemføres porteføljestyring i forhold til brugerne af kommunens ejendomme, hvor ejendomsporteføljen sikres løbende tilpasning, og hvor behovsoversigten i relation til ejendomsstrategien er ajourført. Der skal sikres samspil omkring kommunens forpligtelser i lejekontrakter, forpagtningsaftaler, brugeraftaler m.v. Derudover skal der leveres input og resultater til realisering af den politiske vedtagne ejendomsstrategi, herunder økonomistyring og klare beskrevne forretningsprocesser. Der skal være klare afgrænsninger mellem brugere og Ejendomscentret, og der skal udarbejdes ydelsesbeskrivelser. Endvidere skal der foreslås taxameterstyring af lokalerne, pr. bruger, pr m<sup>2</sup> og skabes incitament hos brugerne til at nedbringe energiforbruget hos brugere. I forlængelse af taxametermodel kan der tænkes i at afprøve huslejeordning.

I 2015 skal Ejendomscentret medtage porteføljestyring som en del af arbejdet omkring indsatsområdet ejendomsstrategi, således at der arbejdes med 'kloge m2' som begreb. Ejendomscentret skal også arbejde videre med at skabe fælles overblik over lejekontrakter, forpagtningsaftaler, brugeraftaler m.v.

### Målepunkt

- Realisering af ejendomsstrategi.
- Implementering af porteføljestyring af de kommunale ejendomme.

### **Udfordring 3: Fastholdelse og attraktive arbejdspladser**

Byrådets vision 2020 fastlægger, at Greve Kommune skal være en god virksomhed at arbejde i, hvor medarbejderne har gode arbejdsforhold, god trivsel, størst mulig indflydelse på eget arbejde og giver borgerne en professionel betjening.

Færre økonomiske ressourcer bevirker, at vi skal intensivere arbejdet med at tiltrække og fastholde de mest kvalificerede og talentfulde ledere og medarbejdere. Det er centralt at fokusere vedholdende på at have attraktive arbejdspladser, og at medarbejderne kender og kan levere deres kerneopgave med højst mulig professionalisme og kvalitet til brugere og borgere. Arbejdet skal være forventningsafstemt, så medarbejderne kan se retning og mening med deres arbejdsindhold med mulighed for udvikling.

Udviklingsstrategien understøtter dette, og Greve Kommunes HR-strategi fastlægger de konkrete pejlemærker, herunder at få medarbejderens og arbejdspladsens behov til at mødes, så der skabes energi, arbejdsglæde og mening.

### **Indsatsområder**

#### A: Kommunen som arbejdsgiver

Greve Kommune arbejder kontinuerligt på at skabe attraktive betingelser for medarbejderne, så de kan levere professionel service til borgerne. For at understøtte kommunens ledere i deres fortsatte udvikling er der iværksat ledelsesevaluering i 2014, der fortsættes ind i 2015. Medarbejdernes

generelle tilfredshed med trivslen på kommunens arbejdspladser følges løbende og i særdeleshed via gennemførslen af trivselsmåling hvert 3. år.

#### Målepunkt

- Ledelseevaluering er gennemført, og udviklingsplaner for samtlige ledere er opsamlet primo 2015
- Trivselsundersøgelsen er gennemført i 2015, og der er samlet op på tværs af områder ift. indsatsområder for 2016

#### B: Indsats: Systematisk potentialeudvikling af medarbejdere

Greve Kommune har gennem de seneste år været opmærksom på, at der bliver færre medarbejdere til at løse de samme opgaver. Derfor er det afgørende, at alle medarbejders potentialer bringes i spil og udvikles i relation til at løse en kerneopgave, der hele tiden forandres. Målet er at udvikle en systematisk metode, så lederne har et værktøj, som kan hjælpe med at vurdere deres medarbejdere i forhold til arbejdsindsats (energi) og kapacitet (potentiale). Dette skal give et samlet overblik over deres medarbejderstabs kompetencer og potentialer og yderligt kvalificere kommunens arbejde med den løbende udvikling af medarbejderne.

Metoden skal udvikles via et pilotprojekt, som kan anvendes i hele Greve Kommune. Pilotprojektet og erfaringerne opsamles og vurderes i 2016.

#### Målepunkt

- Pilotprojekt om potentialeudvikling af medarbejderne igangsættes, og metode udvikles i 2014-2015.
- Erfaringerne fra pilotprojektet omsættes og vurderes i forhold til anvendelse på kommunens arbejdspladser i 2016.

#### C: Indsats: Kerneopgaven i forandring – Kerneopgaven som omdrejningspunkt for kvalitetsforbedring og ressourcefokus

Der kan med en klar defineret kerneopgave leveres bedre velfærd for borgerne. Der skal arbejdes med begrebet "kerneopgave" på Greve Kommunes arbejdspladser og stilles skarpt på, hvad de enkelte arbejdspladser kerneopgaver er. Indsatsen skal understøtte ledere og medarbejdere i at sætte ord på kerneopgaven og lade den være omdrejningspunktet for opgaveløsningen på de enkelte arbejdspladser. Der er dermed tale om en proces med en målsætning om at identificere, hvad der skal gøres, tænkes og fokuseres på, for at opnå de bedste effekter.

#### Målepunkt

- Prejekt om *Kerneopgaven i forandring* er gennemført ultimo 2015.
- Der har været igangsat 20 forløb omkring kerneopgaven ultimo 2015.
- Gennemførte projekter bidrager til, at kommunen kommer bedst muligt gennem omstillingsprocesser.

#### **Udfordring 4: Borgerinddragelse**

Greve Kommune gennemfører forskellige former for borgerinddragelse. Foruden traditionelle høringer, er der de senere år blevet arbejdet med digitale borgerdialoger i arbejdet med kommunale planstrategier. Kommunens facebook-side er ligeledes et led i denne proces. Der er i Byrådet en bred opbakning til at udvikle denne indsats og forsøge nye tilgange til inddragelse af borgerne.

Inddragelsen skal underbygge borgernes frivillige engagement i lokalsamfundet. Greve Kommune er interesseret i hele tiden at øge andelen af medborgere, der vil involvere sig i, hvordan vi skaber det bedst mulige lokalsamfund med bidrag fra både civile og myndigheder.

#### **Indsatsområder**

##### Indsats: Aktivt medborgerskab

Greves Kommunes frivillighedspolitik sætter rammen for de mange indsatser, som er igangsat for at styrke det aktive medborgerskab og frivillighed blandt borgerne i Greve. Målet er at skabe endnu flere aktive medborgere til gavn for den enkelte, fællesskabet og kommunen. I 2015 fortsætter gennemførelsen af frivillighedspolitikken og styrkelsen af medborgerskabet på alle områder og særligt gennem samarbejdet med FrivilligCenter Greve.

##### Målepunkt

Ultimo 2015: Flere borgere er aktive gennem frivilligcentret.

##### Indsats: Borgerinddragende budgetlægning

At indføre borgerinddragelse i budgetlægningen er en ambition, der har eksisteret i Greve Kommune i et par år. Projektet skal tage form i 2015, evt. med afholdelse af et borgertopmøde om de budgetmæssige prioriteringer. Mødet skal være et led i processen omkring budget 2016-2019, men tematisk bevæge sig på et mere overordnet plan, hvor borgerne får mulighed for at give udtryk for deres holdning til prioriteringer og hvilken vej, Greve skal bevæge sig på centrale områder.

##### Målepunkt

- Planlægning og gennemføres af borgerinddragelse i budgetlægningen.
- Strategi for implementering af resultaterne af borgerinddragelsen i budgetlægningen.

#### **Udfordring 5: Byudviklings- og bosætningsstrategi**

Greve Kommune vil gerne være attraktiv. Det gælder dels i forhold til at tiltrække borgere og holde på de nuværende indbyggere, og dels gælder det i forhold til at tiltrække erhverv og kulturliv, der kan bidrage med nogle af de tilbud, som eksempelvis boligsøgende familier søger. Kommunen har sine naturlige styrkepositioner i form af strand, natur og gode transportforbindelser til København. Disse skal kommunen lukrere på i udarbejdelsen af udviklingsstrategier.



## Indsatsområder

### Indsats: Planstrategi 2015

Planstrategien beskriver den kommunale udviklingsretning – Vision 2029. Den beskriver væsentlige udviklingstendenser, primært befolknings- og erhvervsudviklingen, og vurderer, hvordan kommunen vil håndtere udfordringerne. En planstrategi kan også bruges til at styrke kommunens profil og dermed sit image i forhold til fx byudvikling, miljø mv., dels for at tiltrække flere borgere og virksomheder, dels for at gøre kommunen endnu bedre for nuværende borgere og virksomheder.

Planstrategien kan bruges til at sætte fokus på at ændre eller bevare byens bebyggelser og de anvendelser, der finder sted, forbedre de rekreative områder, sikre sammenhæng og æstetik i infrastruktur, kultur- og uddannelsestilbud etc. Ændringer i by- og landområder kan ske i bæredygtig retning, så mere natur, energieffektive og klimamæssige tiltag planlægges ind i ændringerne. Desuden kan der indtænkes arkitekturmæssige overvejelser, mobilitetsplanlægning, kultur og uddannelse, grøn og blå natur, sundhedsaspekter mv.

### Målepunkt

Planstrategi skal vedtages i 2015 som udgangspunkt for revision af kommuneplanen.

## Kapitel 4 – Konsekvenser af budgetvedtagelsen

I det vedtagne budget 2015-2018 indgår en række budgetændringer på Økonomi- og Planudvalgets område. Budgetændringerne er indarbejdet i de budgettal, der indgår beskrivelsen af området i kapitel 1 og i talbilaget sidst i sektorredøgørelsen. De væsentligste budgetændringer beskrives kort i dette kapitel.

### Budgetområde 1.01 Administration

- Budgettet til ejendomsoplysningskemaer tilføres 0,5 mio. kr. fra 2015
- Budgettet til tolke, døve og sprogtolkning tilføres 0,3 mio. kr. fra 2015.
- Der afsættes 0,8 mio. kr. til Aktiv socialpolitik, Aktiv Beskæftigelsesindsats m.v.
- Fortsættelse af håndholdt indsats for unge (Forretningsmæssig Investering), betyder en årlig investering på 2,0 mio. kr.
- No cure, no pay model på fleksjob- og ledighedsydelsesområdet (Forretningsmæssig Investering), medfører en årlig investering på 1,3 mio. kr.
- Intensivering af virksomhedsrettet aktivering (Forretningsmæssig Investering) giver en investering på 1,2 mio. kr. fra 2015.
- Ejendomsstrategi. Der forventes en besparelse på 0,5 mio. kr. i 2015 stigende til 1,0 mio. kr. i 2018.
- Konkurrenceudsættelse af Ejendomscentret. I år 2017 og 2018 budgetteres med en besparelse på 3,0 mio. kr.

I budget 2015 er der desuden vedtaget følgende budgetbemærkninger:

- Administrationen skal analysere Greve Kommunes lønniveau på de områder, hvor Greve ligger over landsgennemsnittet, med henblik på vurdering af lønniveauet.

### Budgetområde 1.02 Byråd, kommissioner og valg

- Budgettet til valg tilføres 0,4 mio. kr. fra 2015
- Der forventes en besparelse på ca. 0,2 mio. kr. som følge af nedlæggelse af Klima- og Energipolitisk Udvalg og Greve Midtby Udvalget.

### Budgetområde 1.03 Tværgående områder

- Effektivisering af møder i kommunen (Forretningsmæssig Investering), betyder en årlig investering på 0,5 mio. kr.,
- Effektivisering af møder i kommunen (Forretningsmæssig Investering), betyder en årlig gevinst på 1,5 mio. kr.
- Gevinstrealisering ved indkøb og udbud. Der forventes en indtægt på 3,1 mio. kr. i 2015 faldende til 2,0 mio. kr. i overslagsårene.
- Produktivitetforbedringer. Der forventes en indtægt på 6,0 mio. kr. i 2015 stigende til 13,0 mio. kr. i 2018.

- Udskiftning af defekte sikringskomponenter. Budgettet tilføres ca. 0,3 mio. kr. i 2015.

I budget 2015 er der desuden vedtaget følgende budgetbemærkninger:

- Administrationen undersøger i første halvår af 2015, om der kan opnås ekstern finansiering fra fonde og puljer til renovering og udvikling af Olsbækkens bygningsmasse og omkringliggende arealer.
- Kommunens brug af kopimaskiner skal analyseres, set i forhold til, om det kan betale sig at investere i tablets til de ansatte.
- Der gennemføres i 2015 en analyse af yderligere udbudsegnete områder.

## Talbilag

Beløb i 1.000 kr. 2015 priser + = indtægter, - = udgifter, PL-niveau 2015					
Budget- område	Emne/område/sted	2015	2016	2017	2018
1.01	<b>Administration</b>	<b>-272.570</b>	<b>-268.768</b>	<b>-268.021</b>	<b>-268.520</b>
00.25.10	Fælles formål	-223	-223	-223	-223
00.25.13	Andre faste ejendomme	-500	-700	-1.000	-1.000
00.25.18	Driftsikring af boligbyggeri	-1.217	-1.217	-1.217	-1.217
00.32.35	Andre fritidsfaciliteter	-261	-261	-261	-261
00.55.90	Fælles formål	-310	-310	-310	-310
03.22.01	Folkeskoler	-795	-795	-795	-795
03.22.08	Kommunale specialskoler	-286	-286	-286	-286
03.22.18	Idrætsfaciliteter for børn og unge	-52	-52	-52	-52
03.38.78	Kommunale tilskud til statsligt finansierede selvejende uddannelsesinstitutioner	-31	-30	-30	-30
04.62.82	Kommunal genoptræning og vedligeholdelsestræning	-186	-186	-186	-186
04.62.85	Kommunal Tandpleje	-62	-62	-62	-62
05.28.23	Døgninstitutioner for børn og unge	-607	-607	-607	-607
05.32.32	Pleje og omsorg m.v. af ældre og handicappede	-859	-859	-859	-859
05.32.33	Forebyggende indsats for ældre og handicappede	-62	-62	-62	-62
05.72.99	Øvrige sociale formål	-214	-214	-214	-214
06.45.50	Administrationsbygninger	-1.596	-1.596	-1.404	-1.404
06.45.51	Sekretariat og forvaltninger	-150.667	-146.324	-146.141	-146.505
06.45.52	Fælles IT og telefoni	-43.605	-42.862	-42.711	-42.711
06.45.53	Jobcentre	-30.519	-29.999	-29.636	-29.740
06.45.56	Byggesagsbehandling	-1.522	-1.222	-1.072	-1.072
06.45.57	Voksen-, ældre- og handicapområdet	-7.642	-7.623	-7.600	-7.630
06.45.58	Det specialiserede børneområde	-14.247	-14.247	-14.247	-14.247
06.45.59	Administrationsbidrag til Udbetaling Danmark	-6.963	-6.687	-6.577	-6.256
1.02	<b>Byråd, kommissioner og valg</b>	<b>-8.341</b>	<b>-8.341</b>	<b>-8.341</b>	<b>-8.341</b>
06.42.41	Kommunalbestyrelsesmedlemmer	-6.928	-6.928	-6.928	-6.928
06.42.42	Kommisioner, råd og nævn	-607	-607	-607	-607
06.42.43	Valg m.v.	-1.441	-1.441	-1.441	-1.441
1.03	<b>Tværgående områder</b>	<b>-42.924</b>	<b>-34.246</b>	<b>-25.455</b>	<b>-23.442</b>
00.25.10	Fælles formål	-934	-325	-325	-325

00.32.13	Andre faste ejendomme	21	21	21	21
00.28.20	Grønne området og naturpladser	-100	-100	-100	-100
00.32.31	Stadion og idrætsanlæg	-871	-871	-871	-871
02.22.01	Fælles formål	-110	-110	-110	-110
03.22.01	Folkeskoler	-10.078	-10.078	-10.078	-10.078
03.22.05	Skolefritidsordninger	-3.014	-3.014	-3.014	-3.014
03.22.08	Kommunale specialskoler	-364	-364	-364	-364
03.32.50	Folkebiblioteker	-554	-554	-554	-554
03.35.60	Museer	-286	-286	-286	-286
03.35.64	Andre kulturelle opgaver	-18	-18	-18	-18
04.62.85	Kommunal Tandpleje	-157	-157	-157	-157
05.25.11	Dagpleje	-53	-53	-53	-53
05.25.13	Børnehaver	-111	-111	-111	-111
05.25.14	Daginstitutioner	-4.185	-4.185	-4.185	-4.185
05.25.16	Klubber og andre socialpædagogiske fritidstilbud	-650	-650	-650	-650
05.32.34	Plejhjem og beskyttede boliger	-1.841	-1.841	-1.841	-1.841
05.68.98	Beskæftigelsesordninger	-102	-102	-102	-102
06.45.50	Administrationsbygninger	-1.521	-1.521	-1.521	-1.521
06.45.51	Sekretariat og forvaltninger	-20.186	-14.192	-12.974	-7.870
06.52.70	Løn- og barselspuljer	-6.394	-6.394	-6.394	-6.394
06.52.72	Tjenestemandspension	-16.625	-16.625	-16.625	-16.625
7.01	<b>Beredskabet</b>	<b>-14.111</b>	<b>-14.111</b>	<b>-13.811</b>	<b>-13.811</b>
00.58.95	Redningsberedskab	-14.111	-14.111	-13.811	13.811
9.01	<b>Renter</b>	<b>-5.695</b>	<b>-4.849</b>	<b>-1.127</b>	<b>-1.127</b>
9.02	<b>Finansforskydning og finansering</b>	<b>22.530</b>	<b>35.849</b>	<b>-30.898</b>	<b>-65.232</b>
9.03	<b>Skatter og generelle tilskud</b>	<b>2.666.748</b>	<b>2.687.872</b>	<b>2.738.940</b>	<b>2.795.199</b>
07.62	Tilskud og udligning	322.967	294.475	288.870	290.996
07.68.90	Kommunal indkomstskat	2.092.343	2.132.550	2.182.763	2.230.271
07.68.92	Selskabsskat	22.324	23.284	23.819	23.629
07.68.93	Anden skat på lignet visse indkomster	767	767	767	299
07.68.94	Grundskyld	211.245	219.061	226.290	233.078
07.68.95	Anden skat på fast ejendom	17.103	17.736	16.432	16.925