

Sektorredegørelse for Teknik- og Miljøudvalget

Kapitel 1 - Beskrivelse af området

Teknik- og Miljøudvalgets ansvarsområder består af 2.01 Teknik og Miljø og 2.03 Park & Vej, sidstnævnte budgetområde forventes nulstillet ultimo 2014.

Budgettet for 2015 til 2018 fremgår nedenfor i 2015 priser:

1.000 kr.	Budget 2015	Budget 2016	Budget 2017	Budget 2018
2.01 Teknik og Miljø	- 153.450 22.206	- 152.988 22.206	- 149.399 22.206	- 149.403 22.206
2.03 Park & Vej	- 20.490 19.266	- 20.146 19.266	- 20.146 19.266	- 20.147 19.266
I alt	- 173.940 41.472	- 173.134 41.472	- 169.545 41.472	- 169.550 41.472

+ = indtægter, - = udgifter

Budgetområde 2.01 Teknik og Miljø

Budgetområdet omfatter

- Aktiviteter under byudvikling, bolig og miljøforanstaltninger samt
- Aktiviteter under transport og infrastruktur.

Budgettallene under byudvikling, bolig og miljøforanstaltninger indeholder udgifter og indtægter i forbindelse med kommunens arealer, ejendomme, fritidsområder og -faciliteter og naturbeskyttelse samt udgifter og indtægter på miljøområdet.

Herudover indgår kommunens udgifter til sanering i såvel egne som fremmede ejendomme og til byfornyelse i såvel egne som fremmede ejendomme samt til almene boliger.

Budgettallene under transport og infrastruktur indeholder udgifter og indtægter vedrørende det kommunale vejvæsen samt udgifter og indtægter i forbindelse med kollektiv trafik og havne.

Opgaverne på budgetområde 2.01 kan specificeres således:

- Planlægning (lokalplaner m.v.)
- Miljø, natur, skov og det åbne land
- Klima- og energi
- Overfladevand (vandløb og søer) og grundvand
- Veje, stier, trafik, kollektiv trafik og grønne områder – både myndighed og bestillerfunktion
- Kort, geodata o. lign.
- Anlæg og vedligeholdelse af kommunens idræts- og fritidsanlæg
- Kommunale ejendomme (Bygningsvedligeholdelse, anlæg, bygningsdrift/teknisk service, leje)

Budgetområde 2.03 Park & Vej forventes nedlagt med udgangen af 2014. De opgaver Park & Vej tidligere løste er overdraget til PV Greve A/S pr. 1. juli 2014 og HedeDanmark A/S pr. 1. september 2014.

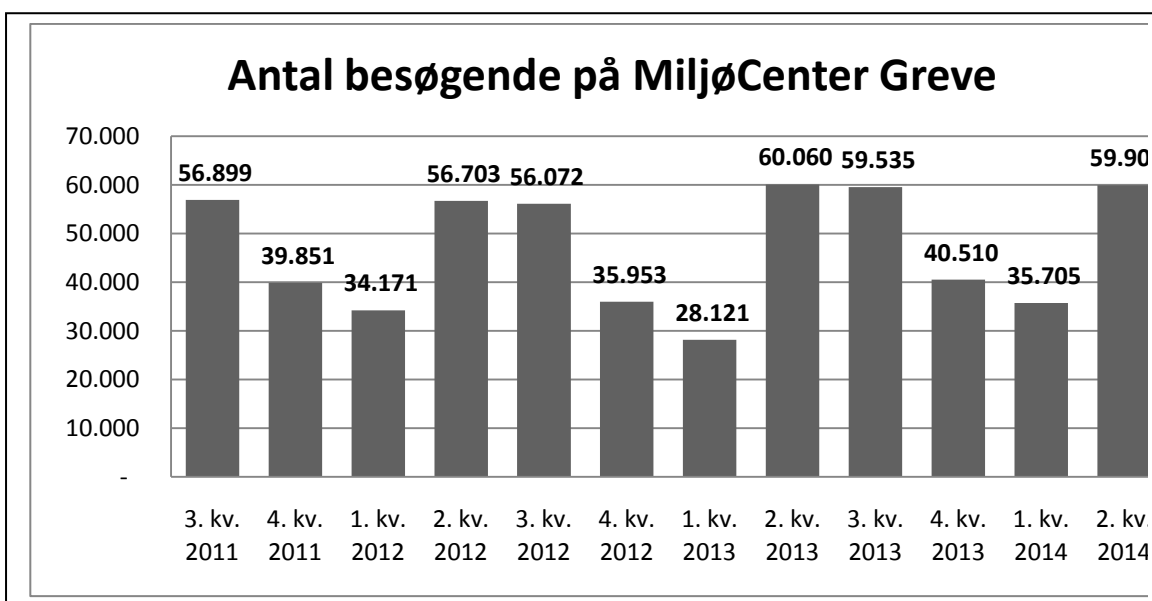
Kapitel 2 - Aktiviteter

Aktivitetstal 1 - Antal besøgende på MiljøCenter Greve

Beskrivelse

Aktivitetstal	Korrigeret netto-budget (mio. kr.)	Indhold	Bemærkning
Antal besøgende på MiljøCenter Greve			Antallet af besøgende er ikke et udtryk for affaldsmængder og økonomisk udvikling, men giver alene et billede af, hvor meget MiljøCenter Greve bliver brugt.

Figur: Antal besøgende på Miljøcenter Greve



Kommentar

Fordelingen mellem private borgere og erhvervsvirksomheder opgøres i henhold til lovgivningen og afspejles i henholdsvis husholdnings- og erhvervsaffaldsgebyrerne, som vedtages af Byrådet hvert år. Den store forskel i besøgstal for de forskellige kvartaler skyldes årstidsvariationer.

Budgettet ligger hos Greve Solrød Forsyning. Greve Kommune opkræver genbrugspladsgebyr hos de virksomheder, som tilmelder sig genbrugspladsordningen. Ordningen skal hvile i sig selv.

Aktivitetstal 2 - Sagsbehandlingstider for byggesager**Beskrivelse**

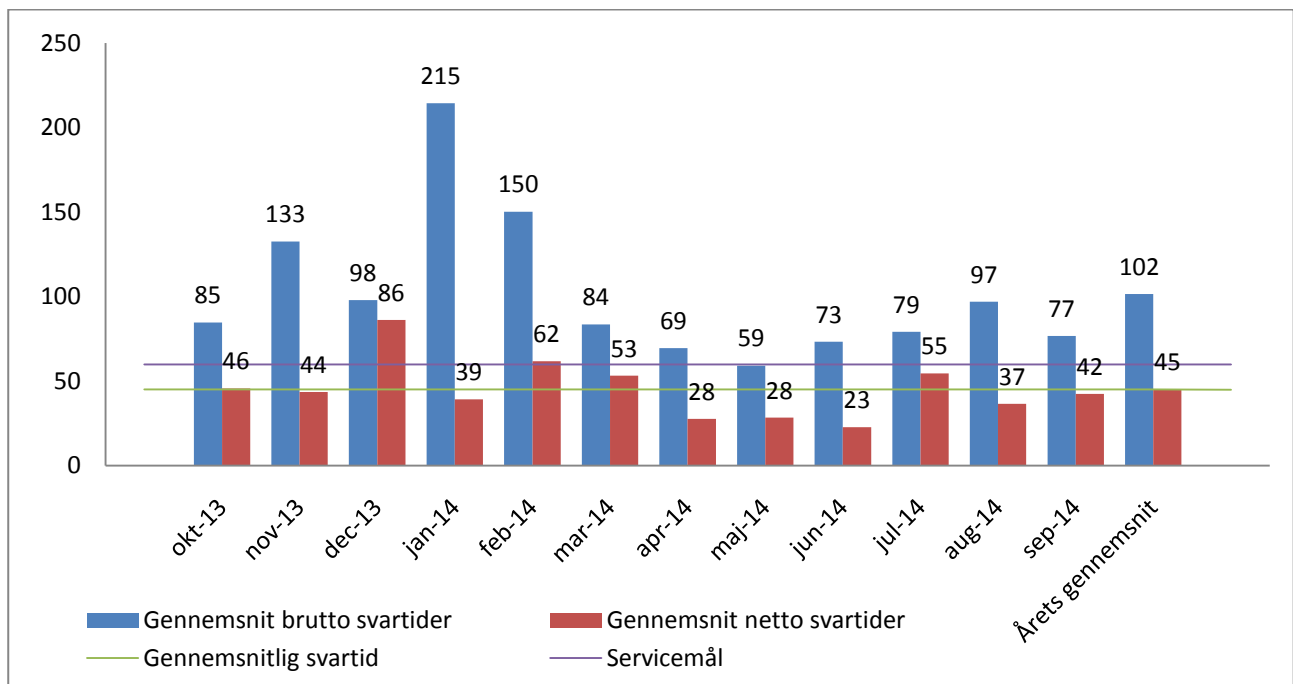
Aktivitetstal	Korrigeret netto-budget (mio. kr.)	Indhold	Bemærkning
Byggesagsbehandlingstider Fra oktober 2013 til og med september 2014.		Årlig gennemsnits byggesagsbehandlingstid for byggesager i kategori 1-6 angivet i dage.	Den gennemsnitlige byggesagsbehandlingstid for alle kategorier sammenlagt er pt. på 45 dage i nettosagsbehandlingstid.

Kommentar

Byggesagsbehandlingstiden har været faldende i foråret og er derefter stigende til samme niveau som oktober sidste efterår.

Forlængelsen af sagsbehandlingstiden skal ses i lyset af stigende antal verserende byggesager som endnu ikke er afsluttet. Den stigende sagsbehandlingstid afspejler ligeledes kvaliteten som det modtagne materiale leveres i. Kvaliteten har over det seneste år har været faldende.

I slutningen af 2014 ændres byggeloven sådan, at det bliver obligatorisk for borgere og virksomheder at søge om byggetilladelse via en digital løsning. Det forventes at kvaliteten af ansøgningsmaterialet løbende vil blive forbedret. Dette vil have positiv indflydelse på sagsbehandlingstiderne.

Figur: Sagsbehandlingstider for byggesager

Søjlerne viser en gennemsnitlig sagsbehandlingstid for byggesager i kategori 1-6.

Den mørke søjle angiver bruttosagsbehandlingstid i dage. Det vil sige fra en ansøgning er modtaget, til der er givet en tilladelse eller truffet anden afgørelse. Søjlen viser et gennemsnit af byggesagerne i kategori 1-6.

Den lyse søjle angiver netto sagbehandlingstider i dage. Det vil sige fra en ansøgning er fyldestgørende, til der er givet en tilladelse eller truffet anden afgørelse. Søjlen viser et gennemsnit af byggesagerne i kategori 1-6.

Denne søjle vil derfor altid være mindre.

- Kategori 1: Simple konstruktioner
- Kategori 2: Enfamiliehuse mv.
- Kategori 3: Industri- og lagerbygninger
- Kategori 4: Andre faste konstruktioner
- Kategori 5: Etage- og erhvervsbyggeri
- Kategori 6: Forespørgsler, klager og diverssesager

Kapitel 3 - Udfordringer, indsatsområder og målepunkter

Udfordring 1: Vej og landskab – langsigtet planlægning

Området er karakteriseret ved stort politisk fokus på drift og vedligeholdelse af kommunens infrastruktur, grønne områder og strandarealer. De politiske driftsmål er i 2014 foreløbigt fastsat for en 5-årig periode i de kontrakter, som Byrådet har indgået med henholdsvis PV Greve A/S og HedeDanmark. Der foreligger således et afklaret driftsgrundlag for en langsigtet planlægning baseret på en politisk strategi for udviklingen af specielt de grønne og de rekreative områder. Udvikling af Strandvejen i hele dens forløb tænkes ind heri.

Indsatsområder

Indsats: Udarbejdelse af forslag til Grøn Strukturplan og Parkpolitik for Greve Kommune

Med udgangspunkt i Fingerplan 2013, Kommuneplan 2013-2025 samt den kommende revision af kommunens Planstrategi udarbejdes forslag til Grøn Strukturplan, der beskriver kommunens nuværende grønne struktur og kommer med forslag til udvikling og udbygning af denne i planperioden, herunder forslag til en langsigtet investeringsplan. Et element i strukturplanen vil være formulering af en egentlig Parkpolitik for de bymæssige og bynære grønne og rekreative områder. I 2015 lægges særlig vægt på Hundigeparken. Arbejdet gennemføres i eget regi og indenfor de eksisterende bevillingsmæssige rammer, idet der inddrages ekstern specialviden efter behov.

Målepunkt

Forslag til Grøn Strukturplan og Parkpolitik er forelagt Byrådet juni 2015 og endelig vedtaget efter offentlig høring inden udgangen af 2015.

Udfordring 2: Bedre byudvikling

Indsatsområder

Indsats: Planstrategi 2015

Planstrategien kan lægge en udviklingsretning i lyset af primært befolknings- og erhvervsudviklingen. Strategien kan også bruges til at angive, hvordan kommunen vil styrke sin profil og dermed sit image i forhold til byudvikling, bymiljø etc. for dels at tiltrække flere borgere og virksomheder, dels at gøre kommunen endnu bedre for nuværende borgere og virksomheder. Der kan sættes fokus på at ændre eller bevare byens bebyggelser og de anvendelser, der finder sted, forbedre de rekreative områder, sikre sammenhæng i infrastruktur etc. Ændringer kan ske i bæredygtig retning, så energirigtige og klimamæssige tiltag planlægges ind i ændringerne. Desuden kan der indtænkes arkitekturmæssige overvejelser, mobilitetsplanlægning og sundhedsaspekter.

Målepunkt

Planstrategi er forelagt Byrådet til godkendelse i 2015.

Indsats: Kyst- og Strandvejsområde

Området langs Strandvejen og kysten sættes i fokus for:

- Udvikling, tilpasning og bevaring af anvendelser og bebyggelse langs Strandvejen. Ud fra en dialogproces med borgere, virksomheder, interesseorganisationer og Byråd udarbejdes en helhedsplan for kyst- og strandvejsområdet. Den fremtidige status for detailhandel, liberale erhverv langs Strandvejen, turismefaciliteter, grønne forbindelser til strand og kyst, stiforbindelser imellem Strandvej og kyst. De nye tiltag med åbning af Mosede Fort som museum, Berlinrute etc. indtænkes. Helhedsplanen skitserer plan for nye lokalplaner/aflysning af nuværende lokalplaner for områderne langs Strandvejen.
- kyst- og strandvejsområdet vurderes i relation til klimatilpasning samt kommende risikostyringsplan for havvandsstigning
- evt. plan for fremtidig status af havnene

Målepunkt

- Borgerdialog er gennemført.
- De første lokalplaner for Strandvejen er forelagt Byrådet til godkendelse i 2015.

Udfordring 3: Revision af ældre lokalplaner

Indsatsområder

Indsats: Ophævelse af utidssvarende byplanvedtægter/nye lokalplaner

Mange af kommunens ældre lokalplaner indeholder retningslinjer og krav, der i dag vurderes som unødigt begrænsende for en moderne byudvikling.

Byrådet ønsker derfor, at der i byrådsperioden gennemføres en prioriteret revision af lokalplaner og øvrige bestemmelser med henblik på at modernisere disse.

Målepunkt

Forslag til prioritetsrækkefølge for indeværende valgperiode er forelagt Byrådet til godkendelse i 1. kvartal 2015.

Udfordring 4: Bedre vandkvalitet

Indsatsområder

Indsats: Vandløb & Søer

Vandkvalitet og det naturmæssige miljø (dyr og planter) i vandløb og søer samtænkes med den kvantitetsmæssige volumen for tilstrækkelig vandkapacitet i vandløb og søer. En række planer vedtages i 2015 med relation til fokusområdet som:

- Vandløbsregulativerne gennemgår en revision med henblik på evt. ændringer i vandløbsprofiler etc.
- En ny spildevandsplan sendes i høring med henblik på vedtagelse
- § 3 arealers beliggenhed og udbredelse registreres (der forventes kommende lovgivning om vedtagelse af Naturplaner i efteråret 2014)
- Afstrømning fra veje og stier til vandløb kortlægges pga. forurenede vandtilløb til vandløb
- Projekt for område vest for Karlslunde Landsby formuleres med henblik på klimatilpasning og rekreativt samspil med evt. kommende Ny Grøn Kile.

Målepunkt

Spildevandsplanen er forelagt Byrådet til godkendelse i 1. halvår 2015.

Indsats: Bedre Badevand

Bedre badevand langs kysten vil være til gavn for mange borgere og en attraktion for fritidsudøvere og turister i kommunen. Det vil også give bedre vandmiljø for fisk og fugle. Pejlemærket er at opnå 3 stjerner på badevandskvaliteten på alle 3 målepunkter på Greves Kyst.

En række planer af betydning for bedre badevand vedtages eller behandles i 2015 og vil kunne medvirke til at opnå bedre vandkvalitet i havet. Det drejer sig om planer som:

- En ny spildevandsplan sendes i høring med henblik på vedtagelse
- Indsatsplan for grundvandsbeskyttelse
- Risikostyringsplan for havvandsstigning

Målepunkt

Samtlige badevandsstationer samt regnvandsudløb overholder kravene til vandkvalitet.

Udfordring 5: Opnå mere effektiv drift af kommunens ejendomme

Ejendomscentret i Center for Teknik & Miljø anvender Facilities Management (FM) som værktøj for at sikre en koordineret sammenhæng og styring af alle arbejdsydelser indenfor service- og bygningsdrift leveret til kommunens primære arbejdsprocesser. FM understøtter således kommunens kerneopgaver, så kommunens øvrige medarbejdere bl.a. kan uddanne og passe kommunens børn, pleje de ældre samt skabe optimale rammer for kultur- og fritidslivet.

Indsatsområder

Indsats: Implementering af ejendomsstrategi

Det er målet, at Byrådet primo 2015 behandler en ejendomsstrategi, som sikrer langsigtet tilpasning af de fysiske rammer til kommunens udviklingsbehov. En strategi som sikrer, at ejendomsmassen udnyttes bedst muligt, og at der arbejdes med, at vedligeholdelseefterslæbet afvikles. Strategien skal også sikre og styrke ejendomsmassen, så den til enhver tid kan honorere det eksisterende behov og sikre en optimal ejendomsøkonomi. Ejendomsstrategien skal herefter implementeres.

I rammen af arbejdet med ejendomsstrategien revideres kommunens risikoprofil, og på baggrund heraf skal der primo 2015 vedtages en forsikrings- og risikopolitik.

Målepunkt

- Ejendomsstrategi er forelagt Byrådet til godkendelse primo 2015.
- Forsikrings- og Risikopolitik er forelagt Byrådet til godkendelse primo 2015.
- Ejendomsstrategien med tilhørende forsikrings- og risikostyringspolitik er implementeret ultimo 2015.

Indsats: Strategisk bygningsvedligehold

Greve Kommunes ejendomsportefølje består af ca. 256.000 m² fordelt på 138 matrikler. Den offentlige ejendomsværdi på de nævnte bygningerne er ca. 5 mia. kr. I budget 2015 er der afsat ca. 10 mio. kr. til drift og vedligehold af kommunens bygninger.

Greve Kommunes budgetforlig 2015 – 2018 afspejler de kommende års aktiviteter, der dels er rettet mod kvalitetsforbedring og effektivisering af den kommunale ejendomsportefølje og dels er rettet mod nye service- og driftsformer. Den helhedsvurdering der lægges til grund, handler ikke kun om pris og kvalitet, men også om hvad der totaløkonomisk tjener Greve Kommune bedst muligt på såvel kort som langt sigt.

Greve Kommunes Ejendomsstrategi, som forventes politisk besluttet første halvår 2015, fastlægger de overordnede rammer for udvikling af kommunens ejendomsportefølje, bygningsvedligehold m.m.. Godkendes ejendomsstrategien, vil den give gode rammer og muligheder for at udarbejde en strategisk plan for genopretning af bygningerne og valg af leverancemodel(ler) for den fremtidige drift og vedligeholdelse.

Planen skal kvalitetsmæssigt og økonomisk tage højde for besparelseskrav, en totaløkonomisk optimering af ejendomsporteføljen samt en hel eller delvis outsourcing af Ejendomscentrets opgaver. Der skal i den forbindelse foretages vurdering af porteføljesammensætningen og en revurdering af det nuværende kvalitetsniveau for Greve Kommunes ejendomme.

Målepunkt

Den strategiske bygningsvedligeholdelsesplan er forelagt Byrådet til godkendelse første halvår 2015. Med henvisning til ejendomsstrategien skal indsatsområdet bygge på en tilstandsvurdering af bygningsmassen, dens anvendelighed, lokalisering og udviklingsmuligheder. De styrende parametre for dette indsatsområde er:

- Fastholde sunde bygninger i drift
- Afvikle ejendomme, der ikke er behov for på såvel kort som lang sigt
- Hensyntagen til brugernes fysiske rammer og generelle arbejdsmiljømæssige krav
- Fokus på opretholdelse af energivenlige og mindre vedligeholdelseskrævende bygninger
- Beliggenhed i forhold til borger-/brugerbetjening
- Økonomiske forhold i relation til etableringen af nye anlæg og den efterfølgende drift heraf

Kapitel 4 - Konsekvenser af budgetvedtagelsen

I det vedtagne budget 2015-2018 indgår kun få budgetændringer på Teknik- og Miljøudvalgets driftsområde. Budgetændringerne er indarbejdet i kapitel 1, der beskriver området, og i talbilaget sidst i sektorredøgørelsen. De væsentligste budgetændringer beskrives kort herunder.

Budgetområde 2.01 Teknik og Miljø

- Der spares 4,9 mio. kr. ved hjemtagelse af vejbelysning.

I budget 2015 er der desuden vedtaget følgende budgetbemærkninger:

- Administrationen skal undersøge behovet for en optimering af trafikforholdene, herunder busruterne i erhvervsområderne. Analysen gennemføres i samarbejde med virksomhederne, Greve Erhvervscenter samt Movia. Analysen forelægges Byrådet i første halvår 2015.
- Administrationen anmodes om, i 1. halvår 2015, at fremlægge en samlet sag om overdragelse af veje og vejbelysning til grundejerforeningerne for Teknik- og Miljøudvalget og Byrådet med henblik på at afsætte de nødvendige midler i budget 2016-2019.
- Administration bedes i første halvår 2015 komme med forslag til udviklings- og plejeplan for Hundigeparken, herunder en særlig afdækning af det minimumsplejebæbehov der er nødvendig på de fredede arealer, til glæde for kommunens borgere.

Investeringsoversigt

På anlægsområdet er der i 2015 afsat rådighedsbeløb på i alt 65,2 mio. kr. på Teknik- og Miljøudvalgets område i 2015. Det er en væsentlig stigning i forhold til det vedtagne budget for 2014 på 27,8 mio. kr. Desuden forventes investeringsoversigten for 2015 at blive påvirket af færdiggørelse af en del anlægsprojekter fra 2014, der forventes overført.

Talbilag

Beløb i 1.000 kr. i 2015-priser

Budgetområde	Emne/opgaveområde/sted		2015	2016	2017	2018	Service-ramme
2.01	Pensionistboliger og andre ejendomme	U	787	787	787	787	x
		I	-847	-847	-847	-847	x
2.01	Greve Spildevand ejendomme	I	-158	-158	-158	-158	x
2.01	Handicapmærkning	U	7	7	7	7	x
2.01	Toiletbygninger	U	113	113	113	113	x
2.01	Fritidsområder	U	1.327	1.327	1.327	1.327	x
		I	-315	-315	-315	-315	x
2.01	Hundige Strandpark	U	50	50	50	50	x
		I	-287	-287	-287	-287	x
2.01	Fritidsfaciliteter	U	2.720	2.720	2.720	2.720	X
2.01	Lejrskoler	U	819	819	819	819	x
2.01	Miljø	U	2.330	2.080	1.830	1.830	x
		I	-171	-171	-171	-171	x
2.01	Vedligeholdelsespulje	U	10.288	10.288	10.288	10.288	x
2.01	Teknisk it programmer og licenser	U	387	237	237	237	x
2.01	PV Greve AS	U	26.686	26.686	26.686	26.686	X
2.01	Vinterbekæmpelse	U	11.572	11.572	11.572	11.572	x
2.01	Skadedyrsbekæmpelse	U	224	224	224	224	x
		I	-214	-214	-214	-214	x
2.01	Erhvervsaffaldsgebyrer	U	3.005	3.005	3.005	3.005	x
		I	-2.899	-2.899	-2.899	-2.899	x
2.01	Greve Midtby	I	-274	-274	-274	-274	x
2.01	Digitale kort og info materiale	U	390	390	390	390	x
2.01	Lokalplan konsulentbistand	U	-2	-2	-2	-2	x
2.01	Kommuneplan - konsulent	U	61	61	61	61	x
2.01	BBR -register	U	171	171	171	171	x
2.01	Klima	U	248	124	124	124	x
		I					x
2.01	Rådhuset	U	1.306	1.306	1.306	1.306	x
2.01	Greve Videnscenter	U	298	298	298	298	x
2.01	Tandplejen	U	110	110	110	110	x
2.01	Skole	U	26.514	26.505	23.169	23.169	x
		I					x
2.01	Solceller	U	-1.524	-1.524	-1.524	-1.524	x
2.01	SFO	U	500	500	500	500	x
2.01	Trafiktællinger	U	50	50	50	50	x
2.01	Kommunale veje - vejbelysning	U	19.706	19.706	19.706	19.706	x
2.01	Kollektiv trafik	U	14.803	14.878	14.878	14.878	x
2.01	Ældreboliger	U	11.451	11.451	11.451	11.451	x
		I	-17.173	-17.173	-17.173	-17.173	x
2.01	Plejecentre	U	9.060	9.060	9.060	9.060	x
		I	-150	-150	-150	-150	x

2.01	Daginstitutioner og dagtilbud	U	6.713	6.713	6.713	6.713	x
2.01	Byudvikling v/ Borgerservice	U	3.271	3.267	3.264	3.268	x
		I	-6	-6	-6	-6	x
	TOTAL 2.01	U	153.450	152.988	149.399	149.403	
		I	-22.206	-22.206	-22.206	-22.206	
	TOTAL 2.03	U	20.490	20.146	20.146	20.146	
		I	-19.266	-19.266	-19.266	-19.266	
		U	173.940	173.135	169.545	169.550	
		I	-41.472	-41.472	-41.472	-41.472	
	TOTAL	N	132.468	131.663	128.073	128.078	