

Sektorredegørelse for Trygheds- og Integrationsudvalget

Kapitel 1 – Beskrivelse af området

Udvalget beskæftiger sig med en række overordnede politiske og strategiske opgaver i relation til integration og tryghed, herunder projekter og indsatser under satspuljen og den boligsociale helhedsplan. Udvalget har endvidere den umiddelbare forvaltning af de boligsociale opgaver, herunder tilsyn med støttet boligbyggeri og boliganvisning. Driftsopgaverne er: Huslejenævn, Beboerklagenævn og lejetab ved fraflytning i almene boliger, hvor kommunen har anvisningsretten. Desuden indgår opgaven med midlertidig boligplacering af flygtninge på det boligsociale område.

Endelig tager udvalget tage sig af såkaldte ”Infrastrukturprojekter med tryghedsskabende fokus”, som for nuværende udgøres af et anlægsprojekt til tryghedsskabende foranstaltninger.

Udvalget udarbejder forslag og foretager indstilling til Byrådet om:

- kommunens overordnede integrationspolitik
- kommunens overordnede kriminalitetsforebyggende politik og strategi
- infrastrukturprojekter med tryghedsskabende fokus
- dialog med interessenter om deres og kommunens ansvar og indsatser inden for det kriminalitetsforebyggende område, herunder kontakt til nærpolitiet i Greve Nord
- kommunens exit-strategi i forhold til rocker- og bandemedlemmer
- og eventuelle tilsvarende områder

Udvalgets budget udgøres af et enkelt budgetområde med følgende nettobudgettal:

Budget-område	Emne/område/sted	2015	2016	2017	2018
8.01	Tryghed og Integration	-917.408	-692.843	-784.570	-785.571

Kapitel 2 – Aktiviteter

Aktivitetstal 1 – Boliganvisning

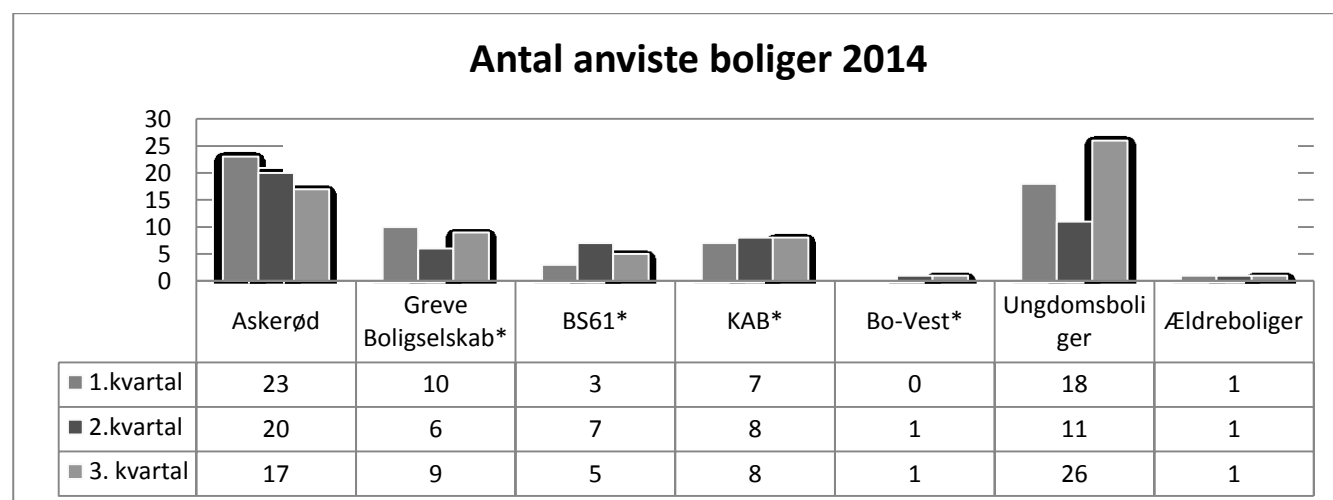
Aktivitetstal	Korrigeret netto-budget 2015 (mio.kr.)	Indhold	Bemærkning
Nøgletal for boliganvisning, herunder udvikling i tomgangsleje, antal anviste boliger og opskrevne personer.	-0,031	Forbrug på konti til tomgangsleje. Antallet af anviste boliger i 1.-3. kvartal 2014, og antal opskrevne - senest pr. 3. oktober 2014	Der er sket en positiv udvikling i boliganvisning de senere år.

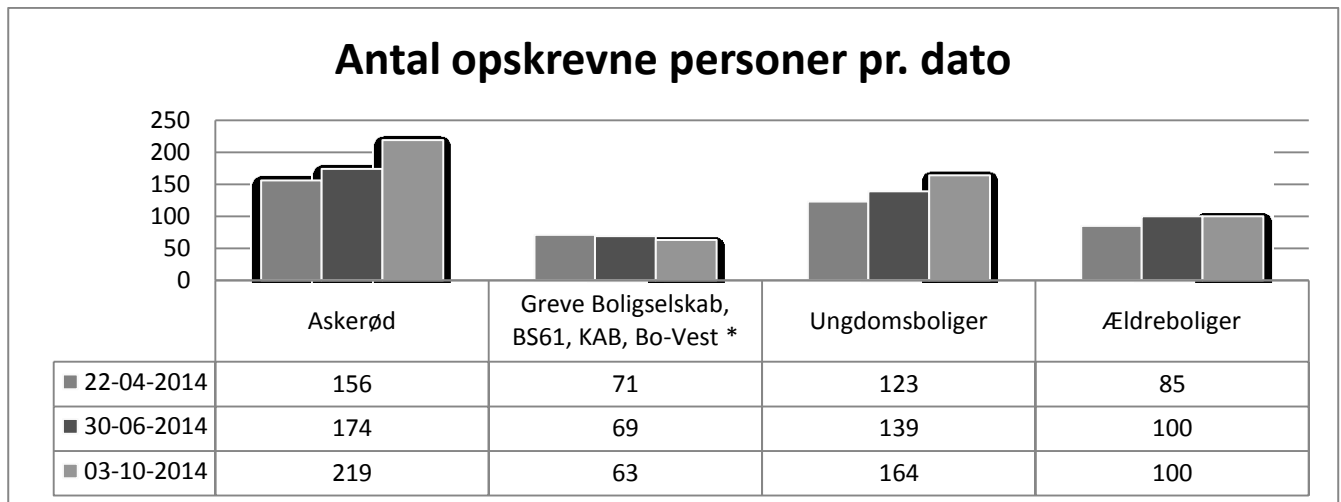
Kommentar

Greve Kommune har anvisningsret til en række almene boliger i Greve. Især i Askerød har det de senere år været vanskeligt at udleje boliger, og Greve Kommune har betalt husleje for de tomme boliger. Nu er udviklingen imidlertid vendt, og der er ventelister til boligerne. Dette skyldes blandt andet bedre forhold i Askerød med en omfattende renovering af lejlighederne og mindre kriminalitet.

Lejetab ved fraflytning	2011	2012	2013	2014
Budget	166.698	171.759	73.782	72.433
Forbrug	101.010	9.652	13.457	0*

* Pr. 31/9-2014





*Greve Kommune har ret til at anvise op til 25 % af boligselskabernes boliger til særligt akutte tilfælde.

Budgetkonsekvenser

Anvisning af boliger har i sig selv ikke budgetkonsekvenser, men kan medføre udgifter til tomgangsleje og istandssættelse for kommunen.

Aktivitetstal 2 – Kriminalitetsstatistik

Aktivitetstal	Korrigeret netto-budget 2015 (mio.kr.)	Indhold	Bemærkning
Kriminalitetsstatistik	0	Kriminalitetsstatistikken viser det årlige antal straffelovsanmeldelser i Greve Kommune. Der skelnes mellem borgervendt kriminalitet og øvrig straffelov.	Der er ikke budget forbundet med dette aktivitetstal.

Kommentar

Tabel 2 og figur 2 viser udviklingen i antal straffelovsanmeldelser vedrørende kriminalitet begået i Greve Kommune.

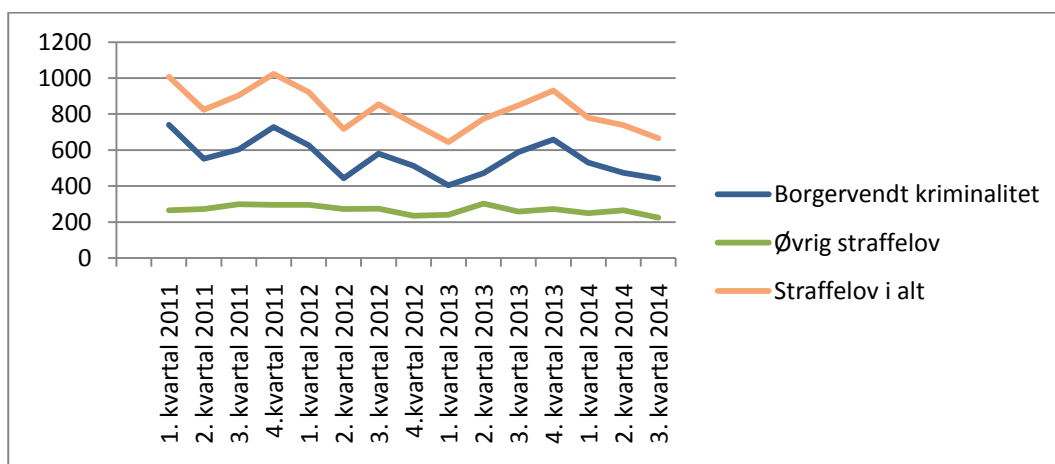
Borgervendt kriminalitet omfatter følgende: hærværk, indbrud i beboelse, personfarlig kriminalitet, røveri, sædelighed, tyveri fra borger, tyveri fra personbil.

Anden straffelov omfatter følgende: bedrageri mv., brugstyveri, butikstyveri, indbrud i erhvervsejendom, narkotika og smugling, tyveri fra varebil mv., tyveri i øvrigt. Der er et fald i kriminaliteten i Greve Kommune i 2014.

Tabel 2

	1. kvartal 2011	3. kvartal 2011	1. kvartal 2012	3. kvartal 2012	1. kvartal 2013	3. kvartal 2013	1. kvartal 2014	3. kvartal 2014
Borgervendt kriminalitet	741	604	626	580	404	590	531	441
Øvrig straffelov	266	300	295	274	240	258	249	224
Straffelov i alt	1007	904	921	854	644	848	780	665

Figur 2



Budgetkonsekvenser

Kriminalitetsstatistikken har ingen direkte budgetmæssige konsekvenser. Aktivitetstallet har til formål at virke som pejlemærke for kommunens politikudvikling relateret til kriminalitetsforebyggelse og tryghed.

Aktivitetstal 3 – Antal flygtninge

Aktivitetstal	Korrigeret netto-budget 2015 (mio.kr.)	Indhold	Bemærkning
Antal flygtninge.	-0,81	Tallet viser antallet af nyankomne flygtninge som visiteres til Greve Kommune af Udlændingestyrelsen. Budgettet dækker ”Midlertidig boligplacering af flygtninge (eksklusiv Godsparken 96)”	Udlændingestyrelsen udmelder hvert år kommunekvoter vedrørende flygtninge. Det er et skønnet tal for det antal flygtninge, hver kommune skal modtage det pågældende år.

Kommentar

En flygtning, der får opholdstilladelse i Danmark, er omfattet af reglerne i integrationsloven om boligplacering. Det vil blandt andet sige, at Udlændingestyrelsen bestemmer, hvilken kommune flygtningen skal bo i. Når Udlændingestyrelsen visiterer den enkelte flygtning, tages der udgangspunkt i det antal flygtninge, den enkelte kommune skal modtage, og i den enkelte flygtnings personlige forhold. Det vil sige, at den årlige kvote, som Udlændingestyrelsen melder ud, er et skøn, fordi det i visitationsprocessen kan vise sig, at lidt flere eller lidt færre flygtninge visiteres til den enkelte kommune. Antallet af flygtninge er steget i perioden 2012-2014. I 2015, er der udmeldt en kvote på 28 flygtninge til Greve. Det nuværende høje antal asylansøgere, indebærer, at kvoten for 2015 må forventes justeret opad.

Tabel 3

	2012	2013	2014	Forventet 2015
Antal flygtninge	6	14	41	28

Budgetmæssige konsekvenser

Kommunen skal anvise bolig til nyankomne flygtninge. Hvis der ikke kan anvises en permanent bolig med det samme, skal kommunen anvise passende midlertidig indkvartering. Udgifter forbundet hermed er placeret på Trygheds- og Integrationsudvalgets budget.

Aktivitetstal 4 – Befolkningssammensætning

Aktivitetstal	Korrigeret netto-budget 2015 (mio.kr.)	Indhold	Bemærkning
Befolkningssammensætning	0	Tallet viser andelen af borgere i Greve Kommune, fordelt på personer med dansk oprindelse, indvandrere og efterkommere.	Der er ikke budget forbundet med dette aktivitetstal.

Kommentar

En person har dansk oprindelse, hvis han eller hun har mindst én forælder, som både er dansk statsborger og født i Danmark. Hverken indvandrere eller efterkommere har én forælder, som både er dansk statsborger og født i Danmark. Forskellen mellem indvandrere og efterkommere er, at indvandrere er født i udlandet, mens efterkommere er født i Danmark. Der er en lille stigning i andelen af indvandrere og efterkommere i perioden 2011-2014.

Tabel 4

Folketal efter herkomst	1. kv. 2011	1. kv. 2012	1. kv. 2013	1. kv. 2014	3. kv. 2014
Greve					
Befolkningen total	47.978	47.942	47.980	48.095	48.540
Personer med dansk oprindelse	89 %	89 %	88 %	88 %	87 %
Indvandrere	8 %	8 %	8 %	8 %	9 %
Efterkommere	3 %	3 %	4 %	4 %	4 %

Kilde: Danmarks Statistiks statistikbank: www.statistikbanken.dk

Budgetkonsekvenser

Tallet for befolkningssammensætningen har ingen direkte budgetmæssige konsekvenser. Aktivitetstallet har til formål at virke som pejlemærke for kommunens politikudvikling relateret til integration.

Aktivitetstal 5 – Beskæftigelsesfrekvens

Aktivitetstal	Korrigeret netto-budget 2015 (mio.kr.)	Indhold	Bemærkning
Beskæftigelsesfrekvens	0	Tallet viser antal beskæftigede i alderen 16-66 år, fordelt på personer med dansk oprindelse, indvandrere og efterkommere.	Trygheds- og Integrationsudvalget har ikke budget forbundet med dette aktivitetstal.

Kommentar

Tabellen nedenfor viser erhvers- og beskæftigelsesfrekvensen for 16-66-årige.

Erhvervsfrekvensen er den andel af befolkningen mellem 16-66 år, der er i arbejdsstyrken (det vil sige enten er beskæftiget eller ledig). Beskæftigelsesfrekvensen er den andel af befolkningen mellem 16-66 år, der er i beskæftigelse. For alle befolkningsgrupper har Greve Kommune både en højere erhvervsfrekvens og en højere beskæftigelsesfrekvens end gennemsnittet for hele landet.

Tabel 5

2013		Erhvervsfrekvens	Beskæftigelsesfrekvens
Greve	Personer med dansk oprindelse	78,0	75,4
	Indvandrere fra vestlige lande	75,1	70,9
	Efterkommere fra vestlige lande	80,0	76,0
	Indvandrere fra ikke-vestlige lande	60,9	54,0
	Efterkommere fra ikke-vestlige lande	57,7	53,2
Hele landet	Personer med dansk oprindelse	74,5	71,3
	Indvandrere fra vestlige lande	62,7	58,7
	Efterkommere fra vestlige lande	67,3	63,2
	Indvandrere fra ikke-vestlige lande	53,5	46,8
	Efterkommere fra ikke-vestlige lande	57,0	51,0

Kilde: Arbejdsmarkedsstyrelsens statistikbank: www.jobindsats.dk

Budgetkonsekvenser

Beskæftigelsesfrekvensen har ingen budgetmæssige konsekvenser for Trygheds- og Integrationsudvalgets område. Aktivitetstallet har til formål at virke som pejlemærke for kommunens politikudvikling, relateret til integration.

Aktivitetstal 6 – Uddannelsesfrekvens

Aktivitetstal	Korrigeret netto-budget 2015 (mio.kr.)	Indhold	Bemærkning
Uddannelsesfrekvens	0	Tallet viser andelen af 15-29-årige, som har gennemført en ungdomsuddannelse, fordelt på personer med dansk oprindelse, indvandrere og efterkommere.	Trygheds- og Integrationsudvalget har ikke budget forbundet med dette aktivitetstal.

Kommentar

Regeringen har en målsætning om at 95 % af alle unge gennemfører en ungdomsuddannelse i 2015. Uddannelsesfrekvensen er et mål herfor og kan opdeles i personer med dansk oprindelse, indvandrere og efterkommere.

Tabel 6

Gennemført ungdomsuddannelse		2011	2012	2013	2014
Personer med dansk oprindelse	I alt 15-29-årige	5.617	5.779	5.767	5.832
	Gennemført ungdomsuddannelse	93 %	93 %	95 %	94,3 %
Indvandrere	I alt 15-29-årige	686	644	697	752
	Gennemført ungdomsuddannelse	62 %	60 %	52 %	46,5 %
Efterkommere	I alt 15-29-årige	538	583	627	676
	Gennemført ungdomsuddannelse	91 %	90 %	89 %	87,2 %
Total	I alt 15-29-årige	6841	7006	7091	7260
	Gennemført ungdomsuddannelse	90 %	90 %	90 %	88,7 %

Kilde: Danmarks Statistiks statistikbank: www.statistikbanken.dk

Følgende ungdomsuddannelser indgår: 10. klasse, almen gymnasial, erhvervsgymnasial og erhvervsuddannelser

Budgetkonsekvenser

Uddannelsesfrekvensen har ingen direkte budgetmæssige konsekvenser. Aktivitetstallet har til formål at virke som pejlemærke for kommunens politikudvikling relateret til integration.

Kapitel 3 – Udfordringer og indsatsområder

Kapitlet indeholder udfordringer og indsatsområder på Trygheds- og Integrationsområdet i 2015. Der foreslås i alt to udfordringer med tilhørende indsatser og målepunkter.

De 2 udfordringer i sektorredøgørelsen er følgende:

1. Integrationspolitik
2. Afslutning af den boligsociale helhedsplan, Greve Nord projektet

Udfordring 1: Behov for en ny integrationspolitik

Greve Kommunes nuværende integrationspolitik blev vedtaget i år 2000 og evalueret i år 2003. Integrationspolitikken fra år 2000 er realiseret, og som led i Trygheds- og Integrationsudvalgets Tryghedspakke, har udvalget besluttet, at der skal udarbejdes en ny integrationspolitik for Greve Kommune.

Integrationspolitikken vil fungere som et værdimæssigt grundlag for drifts- og udviklingsaktiviteter, der kan imødegå aktuelle og fremtidige integrationsmæssige udfordringer bredt i den kommunale forvaltning.

Integrationspolitikken skabes med udgangspunkt i en bred interessent- og borgerinvolverende proces.

Trygheds- og Integrationsudvalget har godkendt følgende tidsplan, der vil fungere som målepunkter:

2014:	
September-oktober	Idé- og erfaringsindsamling
November-december	Borgerinvolvering - planlægning, gennemførelse, opfølgning
2015:	
Februar	Trygheds- og Integrationsudvalget forelægges politikudkast
Marts	Temadrøftelse i Byrådet om integrationspolitikken
April	Interessenter inddrages i færdiggørelse af integrationspolitikken
Maj	Integrationspolitikken godkendes i Trygheds- og Integrationsudvalget
Juni	Integrationspolitikken godkendes i Byrådet

Indsatsområder

Indsats: Interessent- og borgerinvolvering

Målepunkt

1. I efteråret 2014 gennemføres en interessent- og borgerinvolveringsproces, som vil danne grundlag for det første udkast til integrationspolitikken.
2. I foråret 2015 involveres udvalgte interessenter i færdiggørelse af integrationspolitikken.

Indsats: Temadrøftelse i ByrådetMålepunkt

1. I foråret 2015 gennemføres en temadrøftelse i Byrådet, på baggrund af det første udkast til integrationspolitikken.

Udfordring 2: Afslutning af den boligsociale helhedsplan, Greve Nord projektet

Greve Nord projektet har eksisteret siden 2009. Projektets nuværende bevilling trådte i kraft medio 2012 og løber til medio 2016.

Greve Nord projektet varetager en række boligsociale opgaver vedrørende beskæftigelses- og uddannelsesvejledning, familierådgivning, sundhedsrådgivning, netværksopbygning, iværksættelse af kultur- og fritidsaktiviteter og kommunikation om Greve Nord som en attraktiv bydel.

Greve Nord projektets nuværende budget er samlet set på 17,5 mio. kr., hvoraf kommunen medfinansierer ca. 23 %. Medfinansieringen består dels i medarbejdertimer, dels i overførsel af budget.

I god tid inden Greve Nord projektets afslutning, iværksættes en politisk og administrativ drøftelse af, hvilke ønsker der fremadrettet vil være. Ønskes eksempelvis en ny helhedsplan, og i givet fald i hvilket omfang? Og/eller ønskes en videreførelse af udvalgte indsatser i driften?

IndsatsområderIndsats: Politiske og administrative drøftelserMålepunkt

1. I efteråret 2014 gennemføres politiske og administrative drøftelser, med henblik på stillingtagen til eventuelle tiltag, forbundet med budgetprocessen for budget 2016.

Indsats: Budget 2016Målepunkt

1. I foråret 2015 indarbejdes eventuelle forslag til videreførelse af boligsociale indsatser i Greve Nord i budgetprocessen for budget 2016.

Kapitel 4 – Konsekvenser af budgetvedtagelsen

I det vedtagne budget 2015-2018 indgår en række budgetændringer på Trygheds- og Integrationsudvalgets område. Budgetændringerne er indarbejdet i de budgettal, der indgår i beskrivelsen af området i kapitel 1 og talbilaget sidst i sektorredegørelsen. De væsentligste budgetændringer beskrives kort i dette kapitel.

Budgetområde 8.01 Tryghed og integration

- Budgettet til midlertidig indkvartering af flytninge nedjusteres med 0,042 mio. kr.
- Budgettet til fraflytningsregninger fra kommunalt anviste boliger nedjusteres med 0,042 mio. kr.

Der er endvidere vedtaget følgende budgetbemærkning til budgetområdet i 2015:

- Administrationen undersøger i første halvår af 2015, hvorvidt der kan opnås ekstern finansiering fra fonde og puljer til et løft af tunnelerne i Greve, så borgerne kan føle sig trygge ved at færdes i og omkring tunnelerne i fremtiden.

Talbilag

Beløb i 1.000 kr. 2015-priser

Budgetområde	Emne/område/sted	2015	2016	2017	2018	Service ramme
8.01	Midlertidige boliger til flygtninge	-81	-81	-81	-81	X
8.01	Driftssikring af boligbyggeri	-31	-30	-30	-31	X
8.01	Sund på dit sprog	-100	-50	0	0	X
8.01	Helhedsplan	-240	-120	0	0	X
8.01	Servicecenteret	-396	-342	-604	-604	X
8.01	Huslejenævn, beboerklagenævn	-69	-69	-69	-69	X
Trygheds- og Integrationsudvalget I alt		-917	-693	-785	-786	X

- = Udgifter