

Botaniske interesser i Hedeland 2016 i Roskilde Kommune



Botaniske interesser i Hedeland 2016 i Roskilde Kommune

Udarbejdet for Roskilde kommune af AGLAJA 2016.

Feltarbejde: Orla Bjørneskov, Henry Nielsen og Eigil Plöger

Fotos: Orla Bjørneskov

Tekst: Orla Bjørneskov og Eigil Plöger

Roskilde Kommune

Rådhusbuen 1

4000 Roskilde

AGLAJA

v. Eigil Plöger

Damvej 16,

4652 Hårlev

www.aglaja.dk

Forsidefotos

Øverst: tilgroning med Stor Nælde, Sildig Gyldenris, Bjerg-Rørhvene og Havtorn

Nederst: værdifuldt lavtvoksende overdrev

Indhold

Sammenfatning	4
Indledning.....	4
Botaniske interesseområder.....	6
Nordlige delområde.....	6
Midterste delområde.....	8
Sydlige delområde.....	10
Øvrige naturinteresser.....	12
Sommerfugle.....	12
Padder og krybdyr.....	13
Beskyttede naturtyper.....	13
Bilag 1a Floraliste fra ruderatagtige arealer.....	15
Bilag 1b Floraliste fra overdrev og sletter.....	16
Bilag 1c Floraliste fra søer og vedplanteliste.....	17

Sammenfatning

Hedeland er kendt for forekomst af en række beskyttelseskrævende, ualmindelige eller sjældne plantearter, som har ringe vilkår i det dyrkede land, men som trives på den tidligere blotlagte, kalkrige mineraljord i de gamle råstofgrave.

Registreringen i 2016 har vist, at i Roskilde Kommune er de største botaniske værdier (og i en væsentligt grad også bredt naturmæssigt) knyttet til de kalkrige søer med kransnålalger og til overdrev og overdrevslignende arealer på næringsfattig; oftest kalkholdig mineraljord.

Hedeland rummer desuden en lang række arealer med ruderatpræg og/eller præget af tilgroning med vedplanter. Førstnævnte er især i den nordlige del i naturmæssigt endog meget ringe tilstand, mens det massive dække af Stor Nælde, Sildig Gyldenris, Bjerg-Rørhvene, Draphavre og Pastinak, der ses mod nord, er mindre tæt og dominerende i den sydlige del af Hedeland.

Til en række græssletter, der drives med afgræsning og/eller høslæt, er der ligeledes knyttet begrænsede botaniske og naturmæssige værdier.

Området er levested for en række dagsommerfugle og dagaktive sommerfugle, der trives med varme og stedvist rigt blomsterflor. To arter er rødlistede.

Behov for naturpleje

Flere steder er de værdifulde naturområder truet af tilgroning med Stor Nælde, Draphavre, Sildig Gyldenris, Bjerg-Rørhvene eller busktilgroning.

Beskyttelse af forekommende naturværdier og udvikling af nye værdier på arealer, hvor potentialet er til stede, kræver, at der igangsættes naturpleje i de relevante områder; både i form af engangspleje (rydning af vedplanter), men også i form af kontinuert pleje (afgræsning og/eller høslæt).

Under de nuværende forhold sker der alene afgræsning eller høslæt på arealer med begrænset naturmæssigt indhold.

Indledning

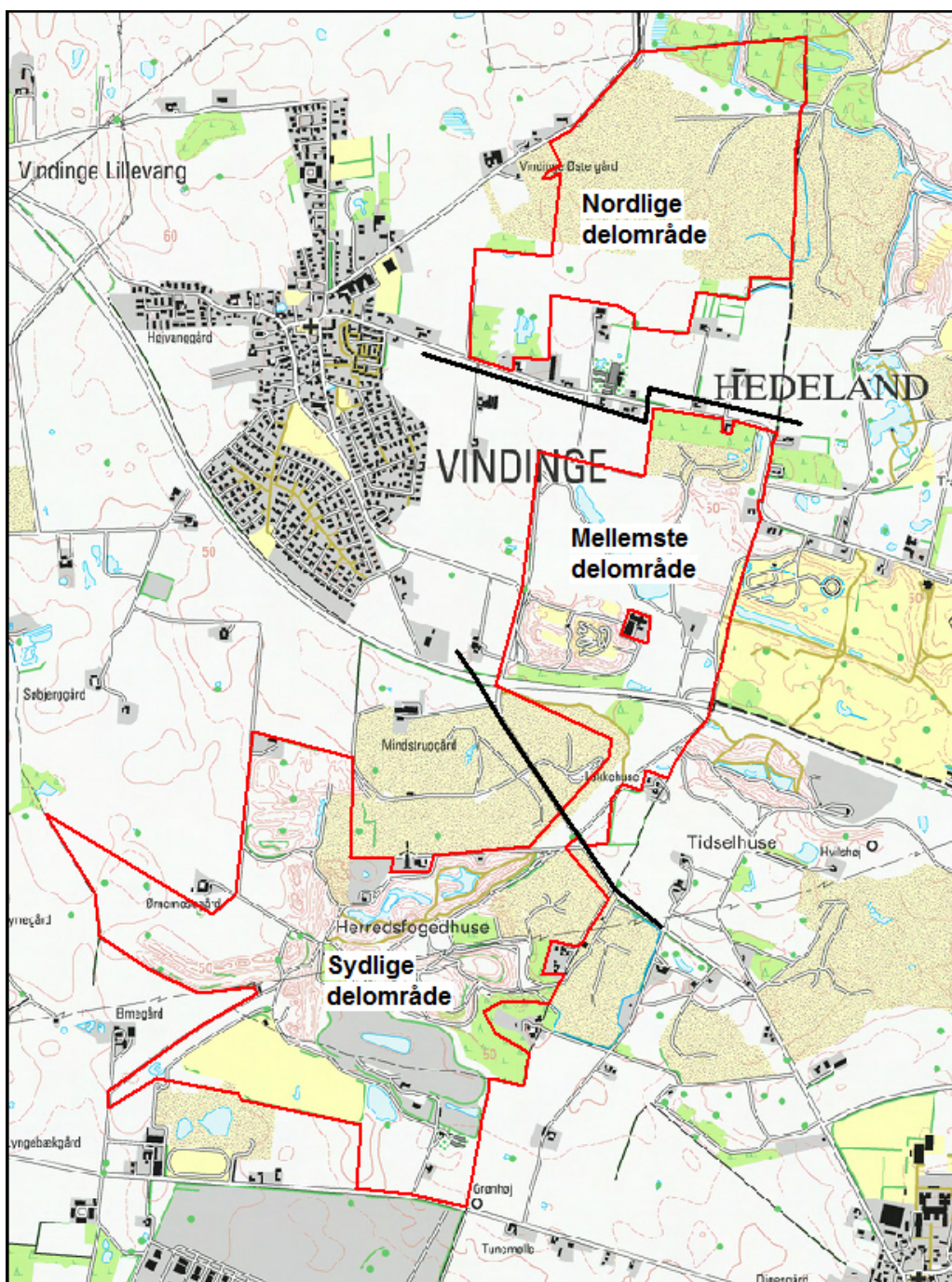
Denne rapport er udarbejdet for Roskilde Kommune på grundlag af floraregistreringer, foretaget i Hedeland indenfor tidsrummet juni - august 2016. Undersøgelsesområdet dækker kommunens del af Hedeland og er vist på Kort 1. På kortet ses desuden en række delområder, der er anvendt i beskrivelsen.

Der er i august foretaget en rent floristisk gennemgang af området; herunder § 3-registrering i det sydlige delområde. Desuden er der i juni og juli foretaget

besigtigelse for at registrere dagsommerfugle og andre dagaktive sommerfugle. Øvrigt dyreliv er registreret i forbindelse med feltarbejdet generelt.

I Bilag 1 oplistes samlede plantefund fra de overordnede naturtyper i Hedeland; søer og tilgrænsende (ofte små) vådområder, overdrev og overdrevslignende områder, græssletter og ruderatagtige områder. Den samme opdeling er gennemgående i beskrivelsen indenfor de enkelte delområder.

Indsamlede data fra § 3-registrerede naturtyper er indtastet i Naturdata.dk (Danmarks Miljøportal).



Kort 1. Oversigtskort med angivelse af undersøgelsesområdet og delområder nævnt i beskrivelsen.

Botaniske interesseområder

Roskilde kommunes del af Hedeland er inddelt i tre delområder, der er vist på Kort 1. Beskrivelse af de botanisk mest værdifulde naturtyper gives indenfor hvert delområde og vises på tilhørende Kort 2-4. For de væsentligste naturområder angives trusler.

Fund af usædvanlige arter og af Kæmpe-Bjørneklo er angivet på delområdekortene 2-4, og fremsendt i GIS-fil med bemærkninger til kommunen.

Betegnelsen ruderatagtige areal inkluderer tørbundsarealer, der ikke er sletter, overdrev eller overdrevsagtige arealer.

Nordlige delområde

Overdrev og overdrevsagtige arealer:

På disse arealer er de dominerende arter overvejende Rød Svingel, Merian, Alm. Røllike, Fladstrået Rapgræs, Bjerg-Rørhvene og Havtorn. Der findes mange mindre bevoksninger af Havtorn samt meget store bevoksninger af Sildig Gyldenris. Af de nævnte arter er Merian og Fladstrået Rapgræs udpræget kalkelskende.

Følgende arealer skal fremhæves for deres botaniske værdier og potentiale:

A) en "vejskråning" med tør, løs mineraljord; Bakketidsel og Due-Skabiose forekommer. Arealet er delvist vegetationsløst.

B) Lidt Bakketidsel forekommer pletvis. Knude-Firling talrig pletvis (inkl. på § 3-overdrevet).

C) Udpræget næringsfattig, mere eller mindre åben mineraljord (sparsomt vegetationsdække). Et enkelt sted ses en del Bakketidsel; denne art forekommer i øvrigt kun som få spredte enkeltindivider. Desuden forekommer ganske sparsomt Alm. Gyldenris og Pile-Alant mod nordvest. Knude-Firling spredt, ret talrig. Blågrøn Star et enkelt sted mod nordøst. Enkelte tuer af Fåre-Svingel mod sydøst. Dette areal rummer et meget væsentligt naturmæssigt potentiale ved pleje.

Det skal bemærkes, at kalkoverdrevsarterne Vild Hør, Hjertegræs og Stor Knopurt ikke er set indenfor den nordlige delområde.

Trusler mod de botaniske værdier og naturindholdet generelt på overdrev og overdrevslignende arealer er tilgroning med Bjerg-Rørhvene, Havtorn og Sildig Gyldenris.

Græsslette

Ved spejderlejren mod sydvest i delområdet ligger en større græsslette, hvor vegetationen i væsentlig grad domineres af Draphavre, Mælkebøtte, Rød Svingel, Hvid-Kløver samt (i en smule mindre mængde) Alm. Hundegræs, Lancet-Vejbred,

Alm. Rajgræs og Rød-Kløver. En del Vellugtende Gulaks ses længst mod syd (i den smalle del ved spejderlejren). Lige nord for den smalle del findes en del Mark-Tusindgylden spredt. Mod nordøst ses et indslag af "ruderatarter" bl.a. Mangebladet Lupin.

Yderligere findes i samme område, men lige øst og sydøst for den lille sø ved spejderlejren et mindre, endnu noget lysåbent, oplejet parti (areal D på Kort 2). Her findes Bugtet Kløver i mængde sammen med Engriflet Hvidtjørn og Pastinak.



Kort 2. Detailkort Nord med indtegnning af omtalte arealer og interessante plantefund.

Ruderatagtige arealer:

Især i denne del er de ruderatagtige arealer generelt i en meget dårlig naturmæssig tilstand; de mindst ringe arealer (men dog generelt ringe) ses på nordvendte skråninger i den sydlige del af delområdet.

Blandt de mest dominerende arter er: Stor Nælde (dækker meget store dele), Draphavre, Sildig Gyldenris, Bjerg-Rørhvene, Pastinak, Pindsvin-Kartebolle og Flerårig Ærteblomst (de to sidstnævnte arter optræder kun lokalt).

Søer og fugtigbundsarealer:

Søerne er generelt præget af kransnålalger og er pæne og værdifulde. Især de østlige, smallere mere eller mindre "isolerede" grene af den store sø er naturmæssigt i meget fint tilstand og værdifulde.

Tilgroning med krat er dog et meget væsentligt problem for søerne i delområdet (og for næsten alle søer i Roskilde Kommunes del af Hedeland). De mest problematiske arter er Bånd-Pil og Grå-Pil. På brinkerne - tæt ned til vandet - findes i øvrigt hyppigt krat af Havtorn, der om ikke andet kan besværliggøre pleje / adgang.

Et mindre langstrakt fugtigbundsområde findes umiddelbart vest for agerjorden øst for Spejderhytten. Her ses bl.a. Hare-Star i mængde sammen med Alm. Sumpstrå samt små forekomster af Toradet Star (areal D på Kort 4). Den fugtige del strækker sig over et længere nord-sydgående område. Da der desuden findes Kæmpe-Bjørneklo på den mere tørre del her, er pleje af arealet en oplagt idé.

Midterste delområde

Overdrevsagtige arealer (se Kort 3):

Disse arealer rummer forholdsvis tæt, mere eller mindre lav vegetation med bl.a. Rød Svingel, Rød-Kløver, Vild Gulerod, Fladstrået Rapgræs, Lancet-Vejbred, Håret Høgeurt etc. Også i dette delområde er problemarterne Draphavre, Bjerg-Rørhvene, Havtorn samt stedvis Sildig Gyldenris. Følgende arealer skal fremhæves på Kort 3:

A) mindre areal hvor Kort Øjentrøst og Høst-Rødtop forekommer

B) nordligste fund af Vild Hør, desuden rig forekomst af Kort Øjentrøst og Høst-Rødtop
De to viste arealer har gennemgående mere tæt vegetation end de tre arealer nævnt under det nordlige delområde

Græssletter:

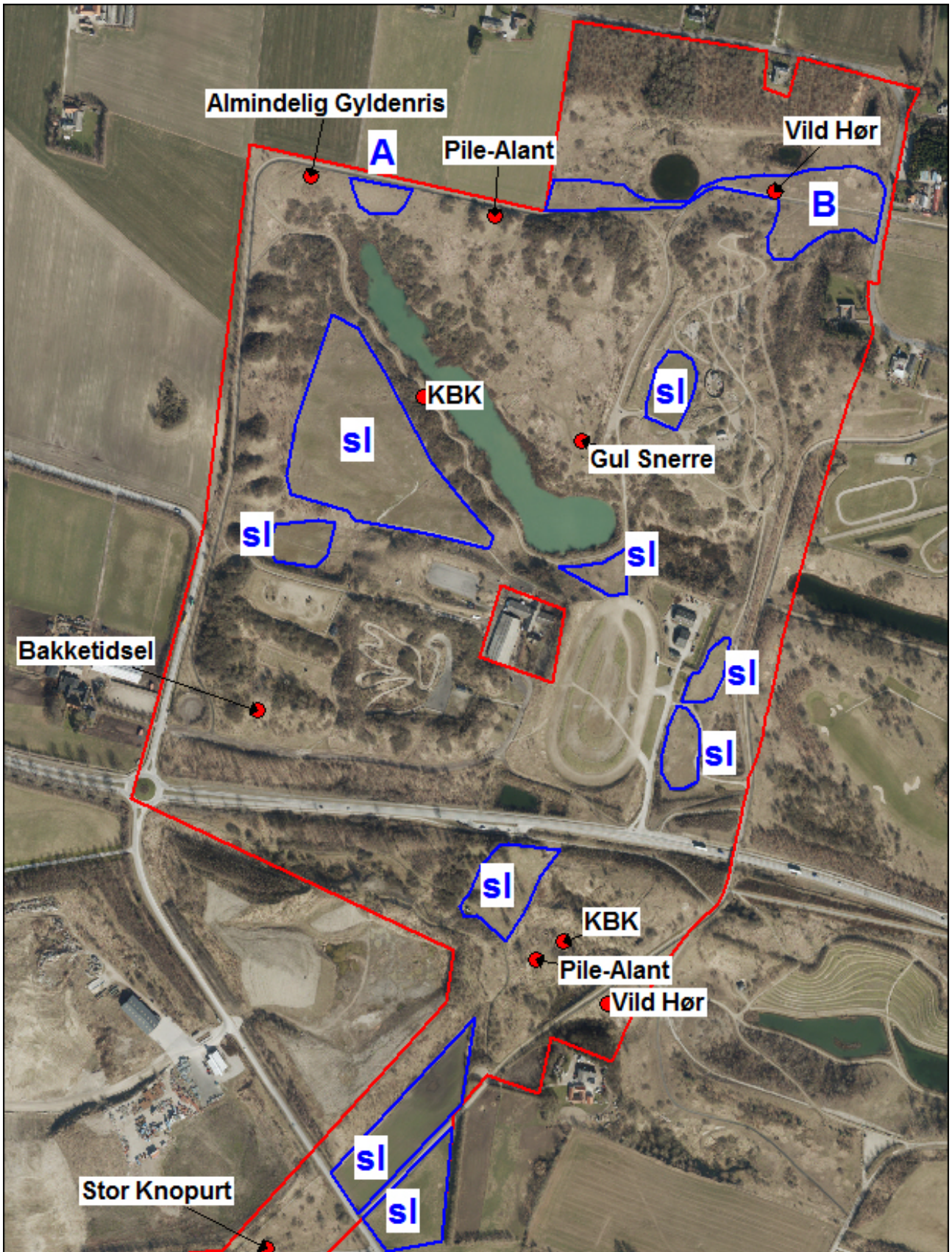
Der findes flere sletter i delområdet. De store (tæt) hestegræssede partier er artsfattige og rummer kulturgræsser, Lancet-Vejbred og lignende arter. I den nordlige del af den største slette etc.; længst mod nord findes lavt krat af Havtorn, hvori der findes en mindre bestand af Pile-Alant

Den sydligere slette rummer en måske oprindelig udsæet vegetation præget af Alm. Rajgræs, Draphavre, Hvid-Kløver og Almindelig Hundegræs og med en del Høst-Rødtop, Humle-Sneglebælg samt Tofrøet Vikke.

Søer:

Delområdet rummer en større langstrakt sø, hvori vandet ved besigtigelsen var noget uklart (mælket vand). Det havde ikke regnet i lang tid inden besigtigelsen, så vandkvaliteten skyldes ikke udvasket eller afstrømmet materiale.

De små søer mod nord (nord for areal B) er i god naturtilstand og værdifulde.



Kort 3. Detailkort over det midterste delområde med indtegning af omtalte arealer og interessante plantefund (sl=slette).

Sydlig delområde

Et stort delareal mod nordøst, mellem Herredsfogedvej og Tokhøjvej, er indhegnet med højt trådhegn og utilgængeligt. (Ligner dog tilsyneladende de øvrige dele).

Overdrev og overdrevsagtige arealer:

I den nordlige del af delområdet findes et værdifuldt overdrev udviklet på kalkholdig mineraljord (areal A på Kort 4, og Foto 1). Bakketidsel har stedvis temmelig store populationer. Endvidere ses arter som Almindelig Knopurt, Stor Knopurt, Vild Hør og Hjertegræs. De forekommer spredt, men ikke særlig hyppigt. Meget få steder ses sparsomt Pile-Alant, Due-Skabiose og Liden Klokke.

Trusler mod overdrevet og tilknyttede naturværdier er på kort sigt tilgroning med Draphavre, Bjerg-Rørhvene og Sildig Gyldenris. På længere sigt er krattilgroning en trussel.

I den vestlige del, centralt, findes en øst-vestgående grusryg (areal B). Vegetationen er meget stærkt domineret af Draphavre. Stedvist ses store forekomster af Bugtet Kløver. Arealet er tidligere vejledende § 3-registreret, men er afregistreret i nærværende registrering pga. sit manglende floristiske indhold.

Mindre arealer med værdifuld overdrevslignende vegetation findes centralt og angivet ved areal C.



Foto 1. Værdifuldt overdrev på kalkholdig bund i den nordlige del af det sydligste delområde.

Ruderatagtige arealer:

Denne arealkategori rummer en mindre ruderatagtig vegetation end i de øvrige delområder. Det vurderes, at vegetationen er udviklet på en mindre næringsrig jordbund end i de nordligste dele af Hedeland.

Hyppigt er arealerne stærkt domineret af Draphavre og/eller Bjerg-Rørhvene og med meget åbent til meget tæt krat af Engriflet Hvidtjørn. Mange andre arter af vedplanter ses, bl.a. Pile-arter, optræder dog hyppigt. Krat af Havtorn findes mange steder.

Det skal fremhæves, at der i de ruderatagtige arealer spredt forekommer værdifulde småpartier, f.eks. af 100 - 500 m², med lavere, mere artsrig vegetation (og indhold af f.eks. Bakketidse, Kort Øjentrøst, Rundbælg og andre overdrevskaraktistiske arter); Normalt er disse "smørhullet" ikke meget skarpt afgrænset fra de øvrige dele.



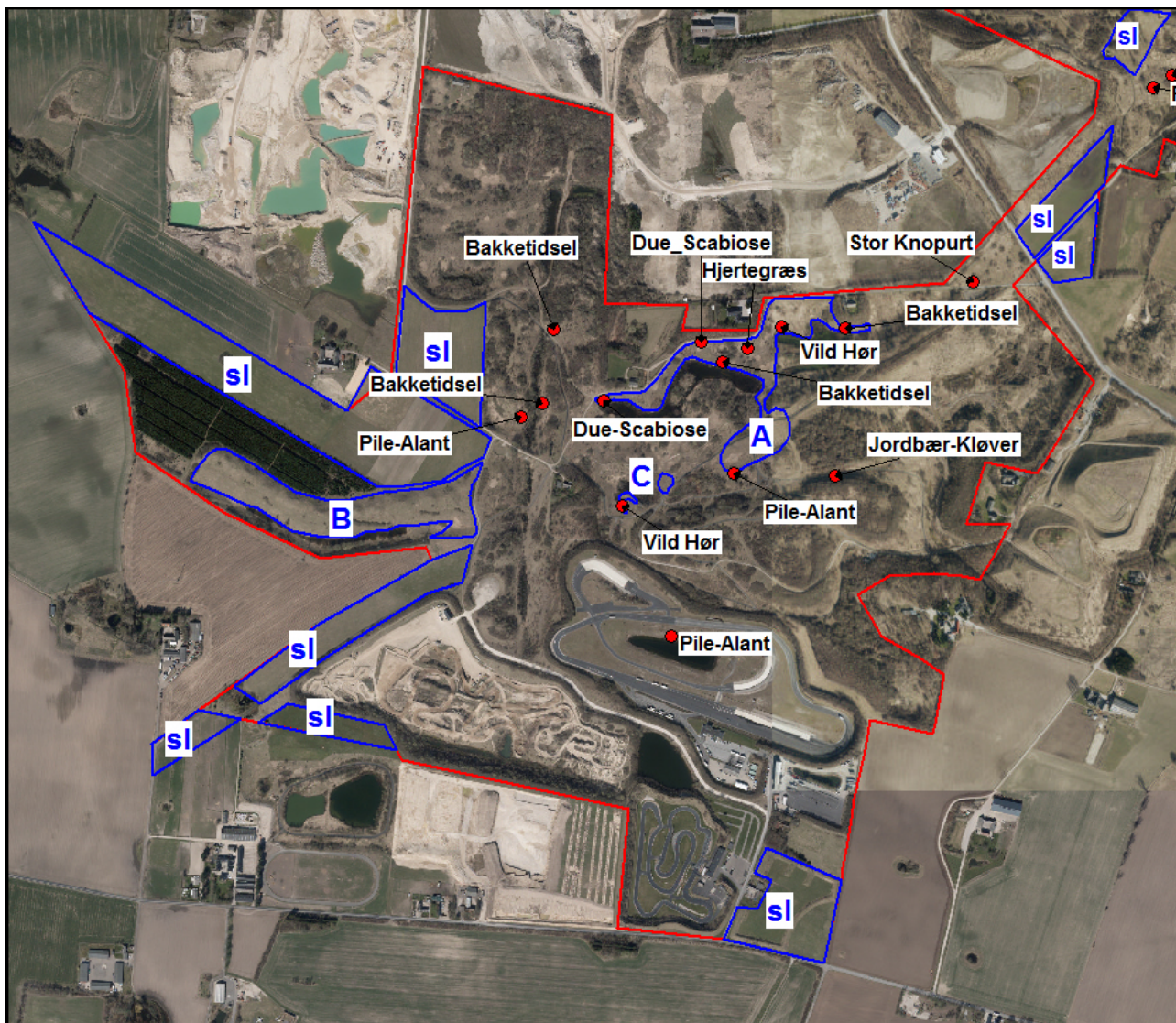
Foto 2. Potentielt overdrev på grusryg (areal B på Kort 4) i den vestlige del af de sydligste delområde.

Sletter:

I dette delområde forekommer talrige sletter (se Kort 4) og disse er oftest moderat artsrige - og præget af trivielle arter. Især Hvid-Kløver dominerer indenfor store dele. En del Vellugtende Gulaks forekommer; desuden Hare-Kløver, Gul Kløver, Rank Evighedsblomst, Alm. Kongepen, Smalbladet Vikke og Prikbladet Perikon. Hovedparten af arealerne anvendes til slet.

Søer:

Atter er søerne af gennemgående god kvalitet; især i den centrale, nordlige del. Tilgroning med pilekrat langs bredarealerne er også her et stort problem for de fleste søer.



Kort 4. Detailkort over det sydligste delområde med indtegning af omtalte arealer og interessante plantefund (sl=slette).

Øvrige naturinteresser

Sommerfugle

Der er registreret godt en snes arter af dagsommerfugle (Tabel 1), som trives i den variation af biotoper, der findes i Hedeland. Den generelle tilgroning giver ofte læ og en vis blomsterrigdom, der er kendetegnende for gode dagsommerfuglelokaliteter.

En rigdom af ærteblomster udgør foderplanter for almindelig blåfugl og dværgblåfugl, som den rødlistede køllesværmer, sekspletet køllesværmer.

Det skal bemærkes, at udover de listede arter, er den ligeledes rødlistede blåfugl, isblåfugl, også registreret i Hedeland i 2016 i følge BUGbasen.

Begge nævnte arter er rødlistet i Danmark som "næsten truet", NT.

admiral	dværgblåfugl	nældens takvinge	storpletet perlemorsommerfugl
almindelig blåfugl	engrandøje	okkergul randøje	stregbredpande
aurora	græsrandøje	skovblåfugl	tidselsommerfugl
citronsommerfugl	grønåret kålsommerfugl	skovrandøje	
dagpåfugleøje	lille ildfugl	stor bredpande	blodplet
det hvide C	lille kålsommerfugl	stor kålsommerfugl	sekspletet køllesværmer

Tabel 1. Registrerede dagsommerfugle

Padder og krybdyr

Flere arter af padder klarer sig i søerne på trods af, at der er fisk i alle større søer og i hovedparten eller alle af de små; og på trods af den generelle tilgroning af bredarealerne.

Skrubtudse yngler endog meget talrigt i flere, idet dens giftige haletudser ikke ædes af fisk. Masseforekomst af nyforvandlede skrubtudser er ikke usædvanligt.

Butsnudet frø er registreret med et subadult eksemplar ved en af de nordlige søer i det midterste delområde, ligesom lille vandsalamander også findes her fåtalligt.

Stor vandsalamander er ikke set, men forventes at findes i flere af de mest lysåbne små søer.

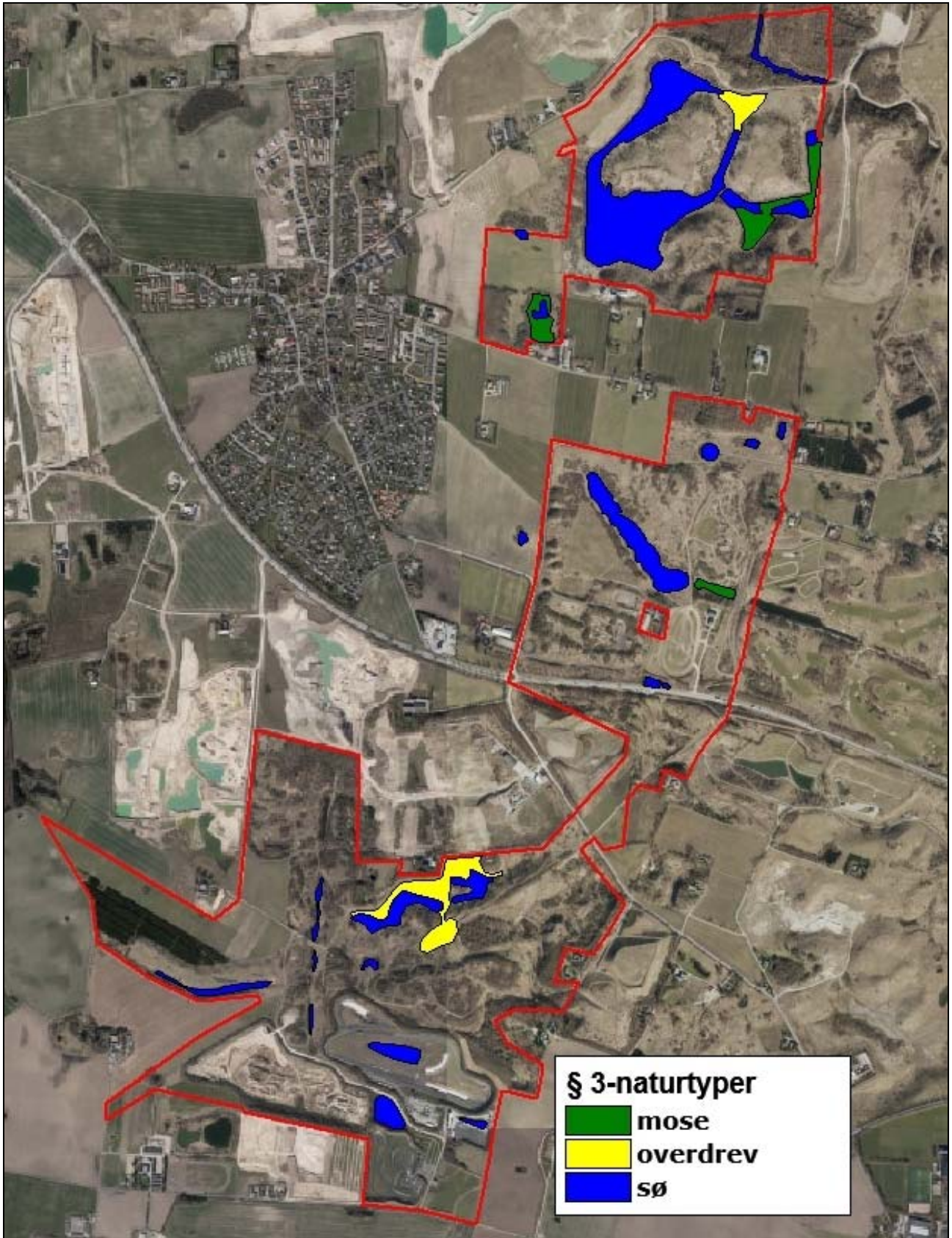
Der er fundet en ihjelkørt snog i det sydligste delområde. Overraskende er det, at skovfirben (almindelig firben) ikke er registreret.

Beskyttede naturtyper

Der er gennemført registrering af beskyttede naturtyper i Roskilde Kommunes del af Hedeland i 2015 og 2016. Registreringen ses på Kort 5 og data er sammenfattet i Tabel 2.

Naturtype	Antal	Areal (ha)
Søer	26	24,7
Moser	3	3,7
Overdrev	2	4,5
I alt	31	32,9

Tabel 2. Beskyttede naturtyper i Roskilde Kommunes del af Hedeland.



Kort 5. Beskyttede naturtyper i Hedeland

Bilag 1a Floraliste fra ruderatagtige arealer

Ahorn	Hanekro, Almindelig	Løvefod, Lådden	Rørhvene, Bjerg-
Ask	Haremad	Mangeløv, Almindelig	Sennep, Ager-
Astragal, Sød	Havtorn	Marguerit, Kæmpe-	Skovranke, Almindelig
Bakkestjerne, Bitter	Hestehov, Rød	Merian	Skræppe, Butbladet
Bakkestjerne, Kanadisk	Hjertegræs	Merian	Skræppe, Kruset
Bakketidse	Humle	Mirabel	Skvalderkål
Bellis	Hundegræs, Almindelig	Mynte, cf. Eng-	Slangehoved
Birk, Vorte-	Hvene, Almindelig	Mynte, Grå	Slåen
Bjørneklo, Kæmpe-	Hvene, Stortoppet	Mælkebøtte	Snebær, Hvid
Blæresmælde	Hvidtjørn, Engriflet	Natlys, Kæmpe-	Sneglebælg, Humle-
Brandbæger, Eng-	Hyld, Almindelig	Nellikerod, Feber-	Snerle, Ager-
Brombær, sekt. Rubus	Hæg, Almindelig	Nælde, Stor	Snerre, Hvid
Bynke, Grå-	Høgeskæg, Grøn	Pastinak	Solsikke, Prærie-
Cikorie	Høgeurt, Håret	Peberrod	Spiræa, Top- coll.
Draphavre	Høgeurt, Pomerans-	Pengeurt, Almindelig	Stenkløver, Hvid
Dueurt, Glat	Jordbær, Skov-	Perikon, Prikbladet	Stenkløver, Mark-
Dueurt, Kirtel-	Kartebolle, Gærde-	Pil, Bånd-	Storkenæb, Blød
Dueurt, Lådden	Kartebolle, Pindsvin-	Pil, Grå-	Storkenæb, Pyrenæisk
Eg, Stilk-	Katost, Almindelig	Pil, Hvid-	Svinemælk, Ager-
El, Grå-	Katost, Moskus-	Pil, Selje-	Svingel, Rød
El, Rød-	Kirsebær, Fugle-	Pileurt, Japan-	Svingel, Strand-
Elm, Skov-	Kløver, Hvid-	Pileurt, Vand-	Syre, Almindelig
Fladbælg, Gul	Kløver, Jordbær-	Potentil, Krybende	Syre, Dusk-
Fladbælg, Skov-	Kløver, Rød-	Rapgræs, Almindelig	Sæbeurt
Forglemmigej, Mark-	Knopurt, Almindelig	Rapgræs, Enårig	Tidsel, Ager-
Fredløs, Pengebladet	Kongelys, Mørk	Rapgræs, Fladstrået	Tidsel, Horse-
Fredløs, Prikbladet	Kongelys, Uldbladet	Rejnfan	Valmue, Gærde-
Følfod	Korbær	Rose, Glansbladet	Valnød
Gedeblad, Dunet	Kornel, Pile-	Rose, Glat Hunde-	Vejbred, Glat
Gederams	Kronvikke, Giftig	Rose, Mangeblomstret	Vejbred, Lancet-
Gran, Rød-	Kællingetand, Foder-	Rose, Rynket	Vikke, Muse-
Guld-karse, Vej-	Kørvel, Vild	Rottehale, Eng-	Vikke, Smalbladet
Guldregn, Almindelig	Liguster	Rødtop, _Høst-	Vikke, Tofrøet
Gyldenris, Kanadisk	Lucerne, Foder-	Rødtop, Høst-	Æble, Sød-
Gyldenris, Sildig	Lupin, Mangebladet	Røllike, Almindelig	Ærteblomst, Flerårig
Gåsepotentil	Løgkarse	Røn, Almindelig	

Bilag 1b Floraliste fra overdrev og sletter

Overdrev og overdrevslignende arealer

Alant, Pile-
 Astragal, Sød
 Bakkestjerne, Bitter
 Bakketidsel
 Birk, Vorte-
 Bjørneklo, Kæmpe-
 Borst, Høst-
 Brunelle, Almindelig
 Cotoneaster horizontalis
 El, Rød-
 Firling, Knude-
 Fladbælg, Gul
 Fladbælg, Skov-
 Følfod
 Gulaks, Vellugtende
 Gulerod
 Gyldenris, Almindelig
 Gyldenris, Sildig
 Gåseurt, Farve-
 Gåseurt, Farve-
 Havtorn
 Hjertegræs
 Hundegræs, Almindelig
 Høgeurt, Håret
 Hønsetarm, Almindelig
 Hør, Vild
 Klokke, Liden
 Kløver, Bugtet
 Kløver, Gul
 Kløver, Hare-
 Kløver, Rød-
 Knopurt, Almindelig
 Knopurt, Stor
 Kongepen, Almindelig
 Korbær
 Krageklo, Mark-
 Kællingetand, Foder-
 Limurt, Nikkende
 Markarve, Almindelig
 Merian
 Mynte, Grå

Natlys, Kæmpe-
 Okseøje, Hvid
 Padderok, Ager-
 Pastinak
 Perikon, Prikbladet
 Pil, Bånd-
 Pil, Selje-
 Potentil, Krybende
 Ranunkel, Bidende
 Rapgræs, Eng- coll.
 Rapgræs, Fladstrået
 Rapgræs, Smalbladet
 Rejnfan
 Rose, Glat Hunde-
 Rottehale, Eng-
 Rundbælg, Almindelig
 Rødtop, Høst-
 Røllike, Almindelig
 Rørhvene, Bjerg-
 Singrøn, Liden
 Skabiose, Due-
 Skjaller
 Slangehoved
 Slåen
 Smalstråle
 Sneglebælg, Humle-
 Snerre, Gul
 Snerre, Hvid
 Spiræa, Top- coll.
 Star, Spidskapslet
 Stenkløver, Hvid
 Stenkløver, Mark-
 Storkeæb, Blodrød
 Svingel, Bakke-
 Svingel, Fåre-
 Svingel, Rød
 Syre, Almindelig
 Tusindgylden, Mark-
 Vejbred, Lancet-
 Øjentrøst, Kort

Sletter

Bakkestjerne, Bitter
 Borst, Høst-
 Brandbæger, Eng-
 Brunelle, Almindelig
 Bynke, Grå-
 Cikorie
 Draphavre
 Eg, Stilk-
 Evighedsblomst, Rank
 Fløjlgræs
 Gedeskæg, Småkronet
 Gulaks, Vellugtende
 Havtorn
 Hundegræs, Almindelig
 Hvene, Almindelig
 Hvene, Kryb-
 Hvene, Stortoppet
 Høgeskæg, Grøn
 Hønsetarm, Almindelig
 Kløver, Fin
 Kløver, Gul
 Kløver, Hare-
 Kløver, Hvid-
 Kløver, Rød-
 Kongepen, Almindelig
 Lupin, Mangebladet
 Mælkebøtte
 Padderok, Ager-
 Pastinak
 Perikon, Prikbladet
 Rajgræs, Almindelig
 Ranunkel, Lav
 Rapgræs, Almindelig
 Rapgræs, Eng- coll.
 Rejnfan
 Rottehale, Eng-
 Rødtop, Høst-
 Røllike, Almindelig
 Rørhvene, Bjerg-
 Skræppe, Kruset
 Slangehoved
 Sneglebælg, Humle-
 Svingel, Rød
 Svingel, Strand-
 Syre, Almindelig
 Tidsel, Ager-
 Torskemund, Almindelig
 Tusindgylden, Mark-
 Vejbred, Glat
 Vejbred, Lancet-
 Vikke, Muse-
 Vikke, Smalbladet
 Vikke, Tadder-
 Vikke, Tofrøet
 Øjentrøst, Kort

Bilag 1c Floraliste fra søer og vedplanteliste

Søer og fugtigbundsarealer		Vedplanter	
Andemad, Kors-	Star, Sylt-	Ahorn	Pil, Grå-
Andemad, Liden	Star, Toradet	Ask	Pil, Grå- x Lodden
Bjørneklo, Kæmpe-	Sumpstrå, Almindelig	Avnbøg	Pil, Grå- x Selje-
Dueurt, Lådden	Sværtevæld	Birk, Dun-	Pil, Hvid-
Dunhammer, Bredbladet	Tagrør	Birk, Vorte-	Pil, Langbladet
Dunhammer, Smalbladet	Vandaks, Svømmende	Blomme, Blod-	Pil, Purpur- x Selje-
El, Grå-	Vandranunkel	Brombær, Armensk	Pil, Rævehale-
El, Rød-	Vikke, Muse-	Eg, Rød-	Pil, Selje-
Forglemmigej, Sump-		Eg, Stilk-	Poppel, Sort-
Guldkarse, Kær-		Eg, Vinter-	Ribs, Fjeld-
Hestehale		El, Grå-	Rose, Glansbladet
Hvene, Kryb-		El, Rød-	Rose, Glat Hunde-
Kattehale		Elm, Hollandsk	Rose, Mangeblomstret
Kogleaks, Blågrøn		Elm, Skov-	Rose, Rynket
Kogleaks, Strand-		Gedeblad, Dunet	Rose, Vellugtende Æble-
Kogleaks, Sø-		Gran, Rød-	Røn, Almindelig
Mynte, Vand-		Guldregn, Almindelig	Røn, Pyrenæisk
Padderok, Dynd-		Guldregn, Hybrid-	Røn, Selje-
Pil, Bånd-		Hassel, Almindelig	Slåen
Pil, Grå-		Havtorn	Slåen x Mirabel
Pileurt, Vand-		Hindbær, Have-	Snebær, Almindelig
Ranunkel, Kær-		Hvidtjørn, Almindelig	Syren, Almindelig
Ranunkel, Langbladet		Hvidtjørn, Engriflet	Tjørn, Viftebladet-
Rapgræs, Almindelig		Hyld, Almindelig	Valnød
Rapgræs, Stortoppet		Hæg, Almindelig	Æble, Sargents-
Rørgræs		Kirsebær, Fugle-	Æble, Sød
Siv, Fladstrået		Korbær	
Siv, Glanskapslet		Kornel, Hvid	
Siv, Knop-		Kornel, Pile-	
Siv, Lyse-		Kræge	
Siv, Tudse-		Kvalkved, Amindelig	
Skeblad, Vejbred-		Liguster	
Snerre, Kær-		Løn, Heldericks	
Star, Blære-		Mirabel	
Star, Hare-		Pil, Bånd-	
Star, Håret		Pil, Dug-	
Star, Knippe-		Pil, Flod-	
Star, Stiv		Pil, Flod- x Dug-	