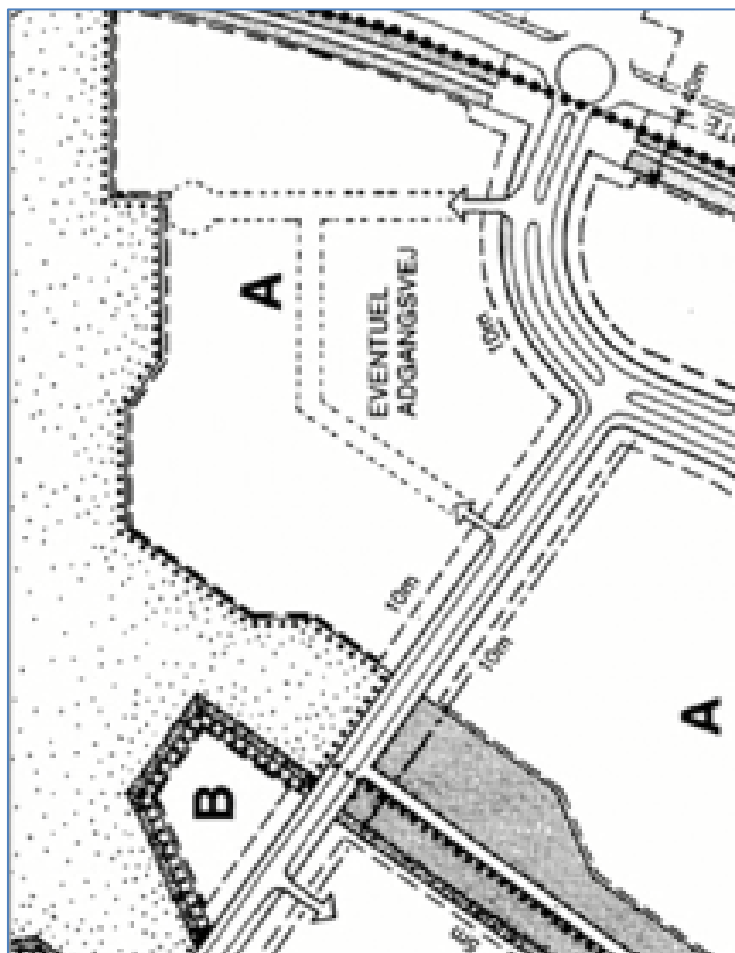




Greve Kommune

Tillæg 6 til Spildevandsplan 2015-2022

Lokal klimatilpasning af Greve Main 39



Indhold

Indledning	3
Lovgrundlag og forhold til anden lovgivning	5
Fremtidige forhold	Fejl! Bogmærke er ikke defineret.
Teknisk redegørelse	8
Bilag 1: Screeningskema til miljøvurdering af tillæg til spildevandsplanen	11

Indledning

Dette tillæg supplerer den gældende Spildevandsplan 2015 – 2022 for Greve Kommune, vedtaget den 14. december 2015.

Baggrunden for tillægget er, at der i forbindelse med udmatrikulering og udbud af Greve Main 39, er vurderet, at den beskyttede mose på ejendommen skal fortsat have regnvand fra oplandet, så den sikres imod udtørring. For at beskytte mosen er det vurderet at regnvand fra byggemodning af området skal håndteres lokalt i en blågrøn zone til mosen i stedet for at ledes til en regnvandsledning i vejen. Mosen var ikke omfattet af lokalplanen, da den først er blevet til en mose i forbindelse med voldanlægget er etableret efter lokalplanens godkendelse og grøftesystemet i området er blevet delvist afskåret. Følgende tillæg sikre dermed både, at der sker klimatilpasning af regnvandet i lokalplanområdet samt at regnvandet håndteres lokalt, hvorved den eksisterende mose sikre dens beskyttelse.

KLAR Forsyning har ingen bemærkninger til, at matriklerne selv skal etablere lokal afvanding i stedet for at tilsluttes regnvandsledningen i vejen.

Det er vurderet at alle matriklerne skal klimatilpasses for Greve Kommunes serviceniveau i byzone på T=10 år og klimafaktor 1,3, svarende til at der ikke forekommer vand på terræn hyppigere end hvert tiende år jf. spildevandsplanen 2015-2022.

I Kommuneplan 2017 er der bestemmelser omkring sikring mod oversvømmelser, om rekreativ anvendelse af eventuelle åbne bassiner og LAR anlæg samt øge biodiversiteten ved nybyggeri. Målet er at bidrage til at sikre værdier, sundhed, oplevelse og læring.

Nedenfor ses et kortudsnit (Figur 1), der viser de berørte delområder for de berørte matrikler, der indgår i det nuværende regnvandsopland.

Klimatilpasningsprojektet



Figur 1: Kortskitse af matrikler (rød streg) samt placering af grønt bælte (Lysegrøn flade) til håndtering af blågrønne løsninger for regnvandshåndtering inden tilladning i § 3beskyttet mose (mørkegrøn flade). Grå skraveringer er udbredelsen af eventuelle befæstede arealer svarende til $Fi=0,7$ for erhvervsområder.

Som udgangspunkt skal al tag- og overfladevand håndteres i blågrønne LAR løsninger i det grønne areal (Figur 1).

Greve Main 39 (udmatrikulering i 3 matrikler) har en samlet grundstørrelse på ca. 39,5 ha med en Fi -værdi på 0,7 for anvendelse i et erhvervs kvarter. Dermed vil der være behov for at allokere et areal til regnvandshåndtering fra tage, veje og p-pladser m.v. på 27,6 red.ha. Den ca. 20 meter grønne zone har et areal på ca. 1500 m². For rensning af overfladevand skal der som minimum etableres vådt volumen i forbassiner på 20 m³/red.ha inden udledning til mosen. Tagvand kan ledes kontrolleret i blågrønne løsninger i terræn direkte til mosen. Det skal sikres at al tag –og overfladevand skal udledes, så der ikke opstår erosion af suspenderet stof til mosen.

Vurdering

Greve Kommune vurderer, at en grøn zone på ca. 20 meter (Figur 1) rundt om mosen er nok areal til at håndtere rensning af regnvandet i våde forbassiner (ca. 1400 m³) samt til forsinkelse for at undgå erosion til mosen.

Ved udvidelse af mosen med en blågrøn zone med regnvandshåndtering sikres mosens nuværende tilstand ved, at der forsat vil ske afvanding af regnvand fra mosens opland (Figur 2), derudover vurderes det at klimatilpasningsprojektet øger biodiversitet ind i den grønne bufferzone, hvor der tillige vil blive mulighed for rekreativ anvendelse af det blågrønne område.

Af hensyn til mosen kan der ikke etableres anlæg (herunder regnvandsanlæg) i en zone på 2 meter fra mosens udstrækning.

Rammerne for projektet

- Matriklerne skal håndtere regnvandet lokal og skal etableres i overensstemmelse med spildevandsplan 2015-2022.
- Al husspildevand ledes til kloak til Mosede Renseanlæg.
- Al tag –og overfladevand skal som udgangspunkt håndteres i blågrønne løsninger i den grønne zone rundt om mosen.
- Regnvandsanlæggene må ikke placeres nærmere end 2 meter fra mosens kronekant
- Der kan etableres mindre overløb fra trafikbelastede veje til regnvandsledning under hensyn til at mosen ikke udtørre
- Projektet er vurderet for de tekniske og økonomiske konsekvenser for effekter ved oversvømmelse og serviceniveauet for regnvand er vurderet til at der jf. spildevandsplanen som minimum sikres mod oversvømmelse for T=10 år og klimafaktor 1,3
- Overfladevand fra tage, veje og belægninger skal som udgangspunkt renses svarende til BAT (Våde bassiner) inden udledning i mosen,
- De våde bassiner skal etableres i den grønne bufferzone (figur 1),
- Regnvandet skal udledes til mosen uden at give erosionsskader samt suspenderet stof til mosen,
- Erhvervsområder har en afløbskoefficient på 0,7
- Al overfladevand fra trafikbelastede veje og p-pladser håndteres lokalt på matriklerne med sandfang, olieudskillere og tilknyttede alarmer.
- Sandfang og olieudskillere kan erstattes eller kombineres med mere robuste anlæg som wadier med filtermuld eller forbassiner med dykket afløb.
- Der kan etableres LAR-anlæg med nedsivning af mindre vandmængder fra tage.

Lovgrundlag og forhold til anden lovgivning

Da klimaprojektets detaljeringsgrad, udpegningsgrad af arealer til håndtering af regnvandet samt udledningskravet til den § 3 beskyttede mose ikke er medtaget i kommunens nuværende spildevandsplan, skal der vedtages et tillæg til spildevandsplanen for, at der er et juridisk grundlag til at håndtere vand fra området og for at kunne opdatere de nye vilkår i PlanSystemDK samt Miljøportalen for PULS. Lovgrundlaget for spildevandsplanen er Miljøbeskyttelsesloven, hvoraf det fremgår at byrådet skal udarbejde en plan for bortskaffelse af spildevand. Præciseret i bekendtgørelse nr. 2292 af den 30/12/2020 om spildevandstilladelser m.v. efter miljøbeskyttelseslovens kapitel 3 og 4 (spildevandsbekendtgørelsen) § 5, stk. 4, at byrådet skal ajourføre planen for bortskaffelse af spildevand i kommunen. Forslaget har været i 8 ugers offentlig høring inden det blev vedtaget.

Vandområdeplan

Greve Kommune er omfattet af vandområdeplan Sjælland. Mosen er § 3 beskyttet og har et mål om en god økologisk tilstand i vandområdeplanen.

Kommuneplan

Greve Main 39 er en del af de ydre grønne kiler i Kommuneplan 2017. Den § 3 beskyttede mose ligger i den ydre grønne kile med potentiale som økologisk forbindelse, da arealet ligger i tilknytning til den eksisterende økologisk forbindelse på nabomatriklen ejet af Greve Kommune. I kommuneplanens rammer skal regnvandsbassiner udformes så de kan bidrage til den rekreative værdi i området samt sikrer beskyttelse af natur og øge den lokale biodiversitet i området.

Lokalplan

Omdannelsen af området bliver muliggjort med vedtagelsen af lokalplan14.19. For at kunne håndtere vandet fra området, må der vedtages et tillæg til spildevandsplanen.

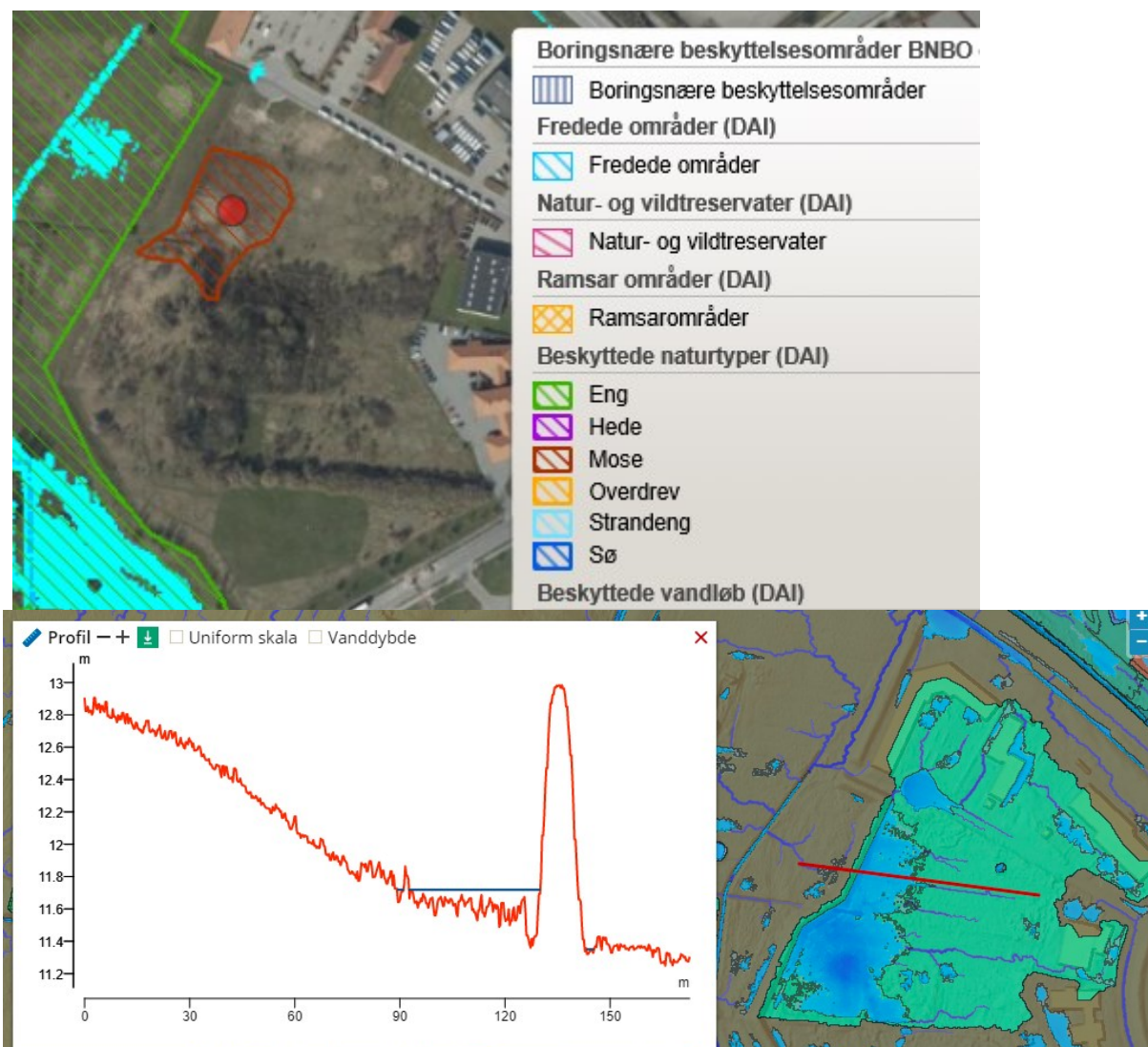
Naturbeskyttelsesloven

Den eksisterende mose er beskyttet i henhold til Naturbeskyttelseslovens § 3. Det betyder, at der ikke må ske tilstandsændring i mosen. Kommunen er myndighed på § 3 bestemmelsen og kan give dispensation til tilstandsændring, dispensation gives til naturfremmende tiltag.

Ved udvidelse af mosen med en blågrøn zone med regnvandshåndtering sikres mosens nuværende tilstand ved at der forsat vil ske afvanding af regnvand fra mosens opland (Figur 3), derudover vurderes det at klimatilpasningsprojektet øger biodiversitet ind i den grønne bufferzone.

Af hensyn til mosen kan der ikke etableres anlæg herunder regnvandsanlæg i en zone på 2 meter fra mosens udstrækning.

Mosen er besigtiget i 2019 og har en udbredelse på ca. 3000 m².



Figur 3: Profil i Scalgo af terrænforhold og strømningsveje til lavninger ved volden langs matrikelskel- Greve Main 39.

Lov om miljøvurdering af planer og programmer

Jævnfør § 8 i lov om miljøvurdering af planer og programmer skal planer, der udarbejdes indenfor fysisk planlægning og arealanvendelse, screenes for virkning på miljøet, også selvom det kun fastlægger anvendelsen af mindre områder på lokalt plan. Dette tillæg skal derfor screenes for vurdering på miljøet. Screeningen findes i bilag og skal ses i sammenhæng med Lokalplanens screening.

Teknisk redegørelse

Spildevand

Området er separatkloakeret og alt spildevand fra området skal via spildevandsledning ledes til Mose- sedsen rensesanlæg. Der skal i forbindelse med etablering af bebyggelse på arealet etableres intern ledning til at lede spildevand samt stik til alle bygninger.

Overfladevand

Området i Spildevandsplan 2015-2022 er fastsat til at KLAR Forsyning skal kunne som minimum håndtere en 5 årsregn svarende til at der ikke må ske stuvning til terræn hyppigere end hvert 5. år. I forbindelse med analyser for fremtidig klimatilpasning vurderes det, at Greve Main området skal klimatilpasses til en 10. års regnhændelse. Dette tillæg er derfor en del af et fremtidigt klimatilpasningsprojekt og skal sikre nye bebyggelse mod unødigt risiko for oversvømmelse under indeværende serviceniveau i spildevandsplan 2015-2022. Projektet er vurderet for de tekniske og økonomiske konsekvenser for effekter ved oversvømmelse og serviceniveauet for regnvand er vurderet til at der jf. spildevandsplanen som minimum sikres mod oversvømmelse for T=10 år og klimafaktor 1,3

Erhvervsområder har en afløbskoefficient på $F_i=0,7$.

Al tag –og overfladevand skal som udgangspunkt håndteres i blågrønne løsninger i den grønne zone rundt om mosen, hvor regnvandsanlæggene må ikke placeres nærmere end 2 meter fra mosens kromekant.

Der kan etableres mindre overløb fra trafikbelastede veje til regnvandsledning under hensyn til at mosen ikke udtørre

Overfladevand fra tage, veje og belægninger skal som udgangspunkt renses svarende til BAT (Våde bassiner) inden udledning i mosen. De våde bassiner skal etableres i den grønne bufferzone (figur 1),

Regnvandet skal udledes til mosen uden at give erosionsskader samt suspenderet stof til mosen, ligesom al overfladevand fra trafikbelastede veje og p-pladser håndteres lokalt på matriklerne med sandfang, olieudskiller og tilknyttede alarmer inden eventuel udledning til mosen. Sandfang og olieudskiller kan erstattes eller kombineres med mere robuste anlæg som wadier med filtermuld eller forbassiner med dykket afløb.

Der kan etableres LAR-anlæg med nedsivning af mindre vandmængder fra tage.

Skybrudsveje

De interne skybrudsveje på Greve Main 39 afvander til mosen i vest. Mosen afskæres for afvanding til andre lavbundsområder eller grøfter i området, da der er etableret en vold rund om matriklerne i forbindelse med byggemodning af lokalplanområdet. Der er etableret hydraulisk passage imellem nabomatrikel på den anden side af volden, der indgår i et større naturområde.

Da området skråner mod mosen, vil der både blive skybrudsveje til vejen og mosen afhængig af terrænregulering ved byggemodningen.

De interne skybrudsveje skal godkendes af Greve Kommune i forbindelse med byggemodningen.

Medfør af tillægget

Gennemførelse af dette tillæg kræver:

1. Der skal ansøges om og forelægge en tilladelse til at udlede tagvand til mosen fra matriklen. I ansøgning om afløbsforholdene på matriklen, skal ansøgningen indeholde den endelige placering og bassindimensionering af anlæggene i den grønne kile med en afstand på mosens kan på 2 meter
2. Ansøgningen skal desuden indehold et kortbilag over interne skybrudsveje samt om der ønskes tilslutning af overfladevand fra trafikbelastede veje til regnvandsledning i området.

Berørte matrikler

Følgende matrikler bliver berørt af tillægget:

Tidsplan

Tillægget forventes endeligt vedtaget ultimo oktober 2021.

Vedtagelse

I henhold til § 6, stk. 2 i bekendtgørelse om spildevandstilladelser m.v. efter miljøbeskyttelseslovens kapitel 3 og 4 (spildevandsbekendtgørelsen) skal forslag til spildevandsplanen fremlægges i 8 ugers offentlig høring. Høringsperioden forløb i perioden 21. juli- 15. september 2021.

Der er ikke indkommet indsigelser i høringsperioden ligesom afgørelse om ikke-miljøvurdering ikke er påklaget.

Byrådet vedtog i henhold til § 32 i Lov om miljøbeskyttelse 1. november 2021 endeligt tillæg til Spildevandsplan 2015-2022.

På byrådets vegne

Pernille Beckmann
Borgmester

Anne-Sofie Degn
Kommunaldirektør

Bilag 1: Screeningskema til miljøvurdering af tillæg til spildevandsplanen

	Miljøindvirkning				Bemærkninger
	Ingen betydning	I mindre grad	I væsentlig grad	Bør undersøges	
Befolkning					
Sundhed og velfærd	x				
Svage grupper	x				
Tilgængelighed		x			
Sikkerhed og tryghed		x			
Natur					
Biologisk mangfoldighed		x			
Fauna		x			
Flora		x			
Indhold af biotoper		x			
Fredning og beskyttelse	x				
Ny natur		x			
Forurening					
Støj		x			
Lys/skygge	x				
Luft		x			
Jordbund		x			
Grundvand		x			
Overfladevand			x		
Spildevand			x		
Ressourcer					
Energiforbrug	x				
Vandforbrug	x				
Andet forbrug	x				
Affald, genanvendeligt		x			
Affald, ikke genanvendeligt	x				
Trafik					
Sikkerhed/tryghed		x			
Trafikmønstre		x			
Støj og vibrationer		x			
By & Landskab					
Grønne områder		x			
Landskab		x			
Arkitektur	x				
Kulturhistoriske værdier	x				
Interesser					
Borgere		x			
Erhverv			x		
Andre myndigheder	x				
Foreninger	x				

Vurderes det på baggrund af screeningen, at planen/projektet eller dele deraf skal Miljøvurderes?

Miljøvurdering?	Ja	Nej	Udført af: Karin Blendstrup Jensen
		X	

Greve Kommune
Rådhuset
Rådhusholmen 10
2670 Greve

Telefon 43 97 97 97
raadhus@greve.dk



Greve Kommune

For henvendelse vedrørende tillægget:
Kontakt Center for Teknik & Miljø
Telefon 43 97 96 15
Mail mfn@greve.dk
www.greve.dk