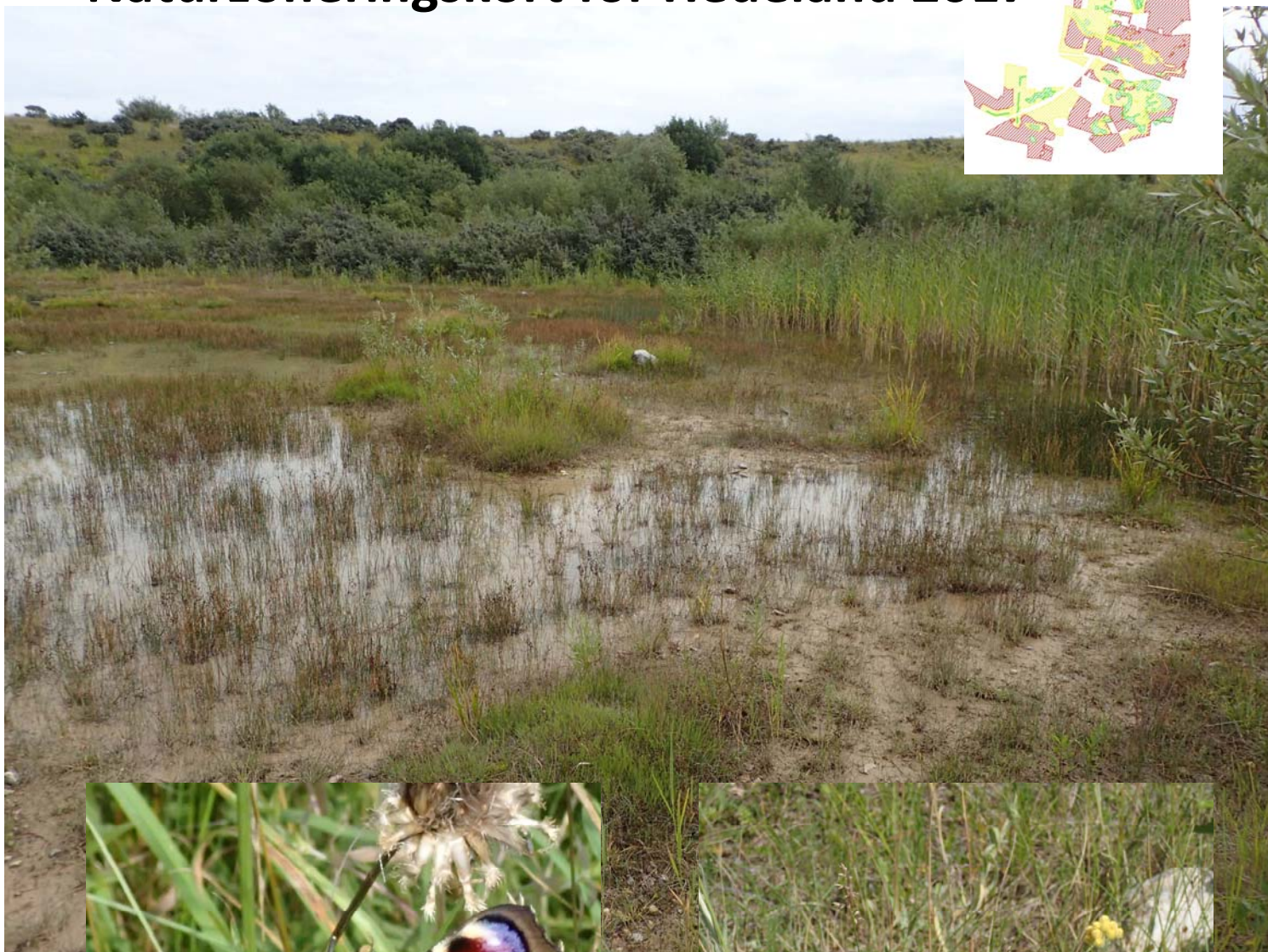
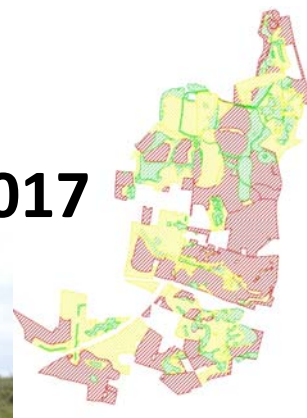


Naturzoneringskort for Hedeland 2017



Rapport udarbejdet for Greve, Høje-Taastrup og Roskilde Kommuner af AGLAJA 2017

Naturzoneringskort for Hedeland 2017.

Udarbejdet for Greve, Høje-Taastrup og Roskilde Kommuner af AGLAJA 2017.

Feltarbejde: Henry Nielsen, Orla Bjørneskov, Søren Hedal og Eigil Plöger

Tekst og fotos: Eigil Plöger

AGLAJA

v. Eigil Plöger

Damvej 16,

4652 Hårlev

www.aglaja.dk

Forsidefotos:

Lavvandet moseområde, stik øst for Landbogård i Høje-Taastrup Kommune, med svingende vandstand. På de udtørrende flader er i 2017 nyfundet flere bestanden af Liden Padderok.

Dagpåfugleøje er en af de almindelige dagsommerfugle, der trives med nældebevoksninger på det eutrofe Naturkategori 3-arealer

Gul Evighedsblomst forekommer flere steder talrigt i Hedeland.

Indhold

| | |
|---|----|
| Datagrundlaget..... | 4 |
| Kategorisering af naturindholdet | 5 |
| Præsentation af data | 6 |
| Referenceliste..... | 8 |
| Bilag 1a - Naturkategori 1..... | 9 |
| Bilag 1b - Naturkategori 2..... | 13 |
| Bilag 1c - Naturkategori 3..... | 16 |
| Kortbilag 1a, 1b, 1c og 1d. Naturzoneringskortet i 1:10.000 | 17 |

Datagrundlaget

Naturzoneringskortet er udarbejdet med udgangspunkt i de naturdata, der primært er indsamlet i 2016 og 2017. Det drejer for de enkelte kommuner om

- Greve Kommune: botanik og § 3-afgræsning i 2016 og 2017, sommerfugle, padder og krybdyr i 2017
- Høje-Taastrup Kommune: botanik og § 3-afgræsning i 2015 og 2017, sommerfugle i 2017 og padder i 2013
- Roskilde Kommune: § 3-afgræsning i 2016, sommerfugle, padder og krybdyr i 2017

Endelig er datagrundlaget i suppleret med data fra en undersøgelse af fuglelivet i 11 søer fra 2017 samt fra tidligere kortlægningsopgaver indenfor Hedeland.

Anvendte rapporter fremgår af referencelisten.



Værdifuldt parti i Hedeland med åbent overdrev på kalkrig bund og med spredt buskopvækst af primært Havtorn og Hvidtjørn. Vegetation rummer kalkelskende arter som Vild Hør, Marian, Due-Scabiose, Stor Knopurt mm. Dagsommerfugle og køllesværmere fouragerer talrigt i området, hvor der er læ og varme - og nektarplanter. Overdrevet er et værdifuldt kategori 1-overdrev.

Kategorisering af naturindholdet

Det samlede areal, der er ejet af I/S Hedeland, er inddelt i tre naturkategorier efter dets nuværende naturindhold og potentiale. De tre naturkategorier er defineret som følgende:

Naturkategori 1:

Denne kategori omfatter søer, vandhuller og andre områder, der er omfattet af Naturbeskyttelseslovens § 3.

Desuden rummer den de områder i Hedeland, der arealmæssigt er mindre end størrelsesgrænserne for § 3-natur, men som rummer en tilsvarende vegetation.

Endelig omfatter naturkategori 1 områder med høj biodiversitet og/eller indhold af karakteristiske plantearter i så stort et omfang, at de udgør en væsentlig og markant bestanddel af vegetationen - det vil sige områder, hvor der åbenlyst er udviklet et værdifuldt og bevaringsværdigt naturindhold.

I vurderingen af udstrækning af ovennævnte arealer indgår også arealernes værdi for dagsommerfugle, øvrige insekter og padder/krybdyr.

Naturkategori 2:

Denne kategori omfatter arealer med potentiale til at udvikle sig til naturkategori 1. Udviklingen til naturkategori 1 kan opnås ved naturpleje eller i nogle tilfælde ved naturlig succession.

I de allerfleste tilfælde er der tale om områder, som er (eller tidligere har været) præget af blotlagt, næringsfattig mineraljord, og som nu enten rummer en meget åben vegetation eller et vegetationsdækket, der er tæt og præget af tilgroning med urter eller krat, men hvor jordbunden fortsat vurderes at være overvejende næringsfattig.

Områder af denne type er generelt af stor naturmæssig betydning og oftest af meget stor bevaringsmæssig interesse, da de rummer mulighed for, at der allerede findes eller kan etablere sig bestande af hjemmehørende, ualmindelige arter af dyr og planter, som ikke længere har levemuligheder i det omgivende kulturlandskab. Især insekterne i Hedeland har i dag mange levesteder i denne naturkategori. Ligeledes kan arealer med meget stenet /gruset jordbund og åbent vegetationsdække være værdifulde for især krybdyr.

Generelt forekommer overdrevskaraktistiske plantearter spredt og fåtalligt indenfor områderne, der er henført til naturkategori 2. Ved feltarbejdet i 2017, primært det botaniske feltarbejde, er det prioriteret at kvalificere og differentiere udpegningen af kategori 2-naturområder.

Naturkategori 3:

Arealer, som naturmæssigt er af mindre værdi. Denne kategori omfatter arealer, som ved feltarbejdet i 2017 og tidligere arbejder er vurderet som værende af mindre naturmæssig interesse.

Det inkluderer en række forskellige typer af arealer:

- arealer, hvor jordbunden er vurderet til at være næringsrig i mere eller mindre udpræget grad. Der kan være tale om arealer, der efter afgravning er efterbehandlet med pålægning af muldjord. Arealerne kan i dag fremstå som, græsnings- eller slætarealer, urteutilgroede græsfélleder, krat- eller skovtilgroede.
- tilplantede arealer, hvor træartsvalget, fugtighed eller jordbund ikke aktuelt eller potentielt vurderes at rumme større naturværdier.
- stærkt kulturpåvirkede arealer påvirket af tidligere eller nuværende drift.

Præsentation af data

Naturzoneringskortet fremgår af Kort 1, der er i målestok 1:25.000. Desuden ses naturzoneringskortet gengivet i Kortbilag 1a (nordlige del), 1b (midterste del), 1c (sydøstlige del) og 1d (sydvestlige del) i målestok 1: 10.000, der udover naturkategorierne 1, 2 eller 3 desuden rummer en angivelse af løbenumre på de enkelte delområder.

Løbenumrene er forløbende indenfor hvert naturkategori: 1-1, 1-2, 1-3 etc. for naturkategori 1. For naturkategori 2 er løbenumrene 2-1, 2-2, 2-3 etc. og tilsvarende for naturkategori 3.

Naturkategorierne er tildelt "trafiklys-farverne":

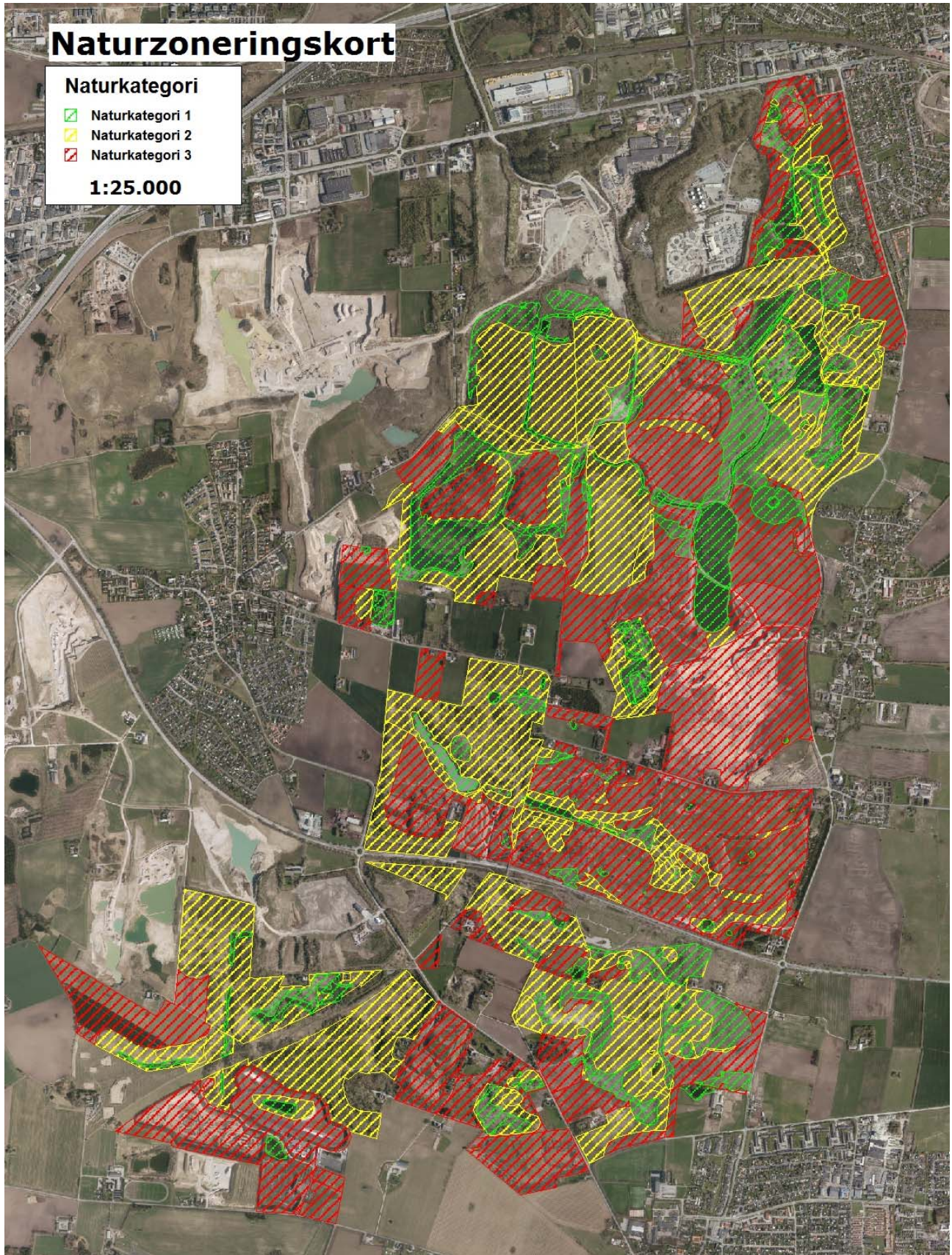
Naturkategori 1: grøn

Naturkategori 2: gul

Naturkategori 3: rød

Begrundelserne for kategoriseringen af de enkelte arealer ses i Bilag 1a, 1b og 1c, hvor begrundelsen af angivet ud for hvert af de løbenumre, der er ses på Kortbilag 1a, 1b, 1c og 1d.

Den GIS-tabel, der er gengivet på naturzoneringskortet, rummer de samme begrundelser som attributter for de enkelte polygoner.



Kort 1. Naturzoneringskort Hedeland 2017

Referencelisten

AGLAJA 2016: Hedeland, Roskilde. 2016. Bemærkninger. Notat udarbejdet af Orla Bjørneskov, AGLAJA

AGLAJA 2016: Botaniske interesser i Hedeland 2016 i Greve Kommune. Rapport udarbejde af Henry Nielsen og Eigil Plöger, AGLAJA

AGLAJA 2015: Botaniske interesser i Hedeland 2015. Rapport udarbejdet for Høje-Taastrup kommune af Orla Bjørneskov og Eigil Plöger, AGLAJA

AGLAJA 2012: Rapport om plejetiltag og anlæggelse af vandhuller i Hedeland – Høje-Taastrup Kommune. Udarbejdet af Klaus Andersen og Eigil Plöger, AGLAJA

Rasmussen, Lars Maltha og Uffe Gjøøl Sørensen 2017. Vandfugle i Hedeland - Registrering og forslag til forvaltning 2017 Rapport fra Natur360 og Tidal Consult til Høje Taastrup Kommune.

Bilag 1a - Naturkategori 1.

| Natur-kategori | ID | Begrundelse for kategori. |
|----------------|----------------|--|
| 1 | 1-1 | § 3-naturområde |
| 1 | 1-2 | § 3-skovmose |
| 1 | 1-3 | Næringsfattig bund. Spredte, væsentlige forekomster af arter, karakteristiske for overdrev, samt mindre partier med egentlig overdrevsvegetation |
| 1 | 1-4 | Åbne partier med spredte vedplanter samt tæt krat. Partier med egentlig mose- og engvegetation forekommer |
| 1 | 1-5 | Partier nær grusveje. Overvejende sydskrånende arealer. Væsentlige elementer af overdrevsvegetation |
| 1 | 1-6 | § 3-overdrev |
| 1 | 1-7 | § 3-naturområde |
| 1 | 1-8 | § 3-naturområde |
| 1 | 1-9 | § 3-naturområde |
| 1 | 1-11 | § 3-overdrev. Værdifuld overdrevsvegetation med bl.a. Due-Scabiose, Vild Hør mm. Ret åbent vegetationsdække på næringsfattig bund. |
| 1 | 1-12 | § 3-overdrev. |
| 1 | 1-13 | § 3-mose |
| 1 | 1-14 | § 3-overdrev med åbent vegetationsdække på næringsfattig bund. Bl.a. forekomst af arter af Tusindgylden og Knud-Firling. Stedvist let fugtigt. |
| 1 | 1-16 | § 3-naturområde |
| 1 | 1-17 | § 3-naturområde |
| 1 | 1-18 | § 3-naturområde |
| 1 | 1-19 | § 3-naturområde |
| 1 | 1-20 | § 3-overdrev med ret tæt vegetationsdække (Draphavre og Bjerg-Rørhvene). Bl.a. rig forekomst af Kællingetand, Rundbælg, Bugtet Kløver mm. |
| 1 | 1-21 | § 3-naturområde |
| 1 | 1-22 | § 3-overdrev med ret tæt vegetationsdække (Draphavre og Bjerg-Rørhvene). Bl.a. rig forekomst af Kællingetand, Rundbælg, Bugtet Kløver mm. |
| 1 | 1-23 - 1-28 | § 3-naturområde |
| 1 | 1-29 | § 3-overdrev med ret tæt vegetationsdække (Draphavre og Bjerg-Rørhvene) samt busktilgroning. Bl.a. rig forekomst af Stor Knopurt, Rundbælg, Bugtet Kløver mm. Værdifuld for insekter |
| 1 | 1-30 | § 3-mose, der overvejende er vintervåd og i varierende grad udtørret om sommeren. Vedplantetilgroet |
| 1 | 1-31- 1-39 | § 3-naturområde |
| 1 | 1-40 | § 3-eng. Mindre engareal med stedvist lavtvoksende vegetation med bl.a. Kær-Rademos, Kødfarvet Gøgeurt og Dværg-Star. Tilgroende i randen og her bl.a. med Sort-Pil. |
| 1 | 1-41 | § 3-naturområde |
| 1 | 1-42 | § 3-naturområde |
| 1 | 1-43 | § 3-naturområde |
| 1 | 1-44 | § 3-eng. Smal engstribе langs grusvej og ridesti. Stedvist med overdrevskaracter. Sump-Hullæbe forekommer flere steder |
| 1 | 1-45- 1-53 | § 3-naturområde |

| | | |
|---|-----------------|---|
| 1 | 1-54 | §3-overdrev. Især mod nord meget artsrigt og stærkt kalkpåvirket overdrev med udbredt forekomst af karakteristiske arter. Også stedvist mod syd (bl.a. umiddelbart nord for søen) med artsrig vegetation. |
| 1 | 1-55 | § 3-naturområde |
| 1 | 1-56 | § 3-naturområde |
| 1 | 1-57 | § 3-naturområde |
| 1 | 1-58 | § 3-naturområde |
| 1 | 1-59 | § 3-eng på skibakken. Jordbunden middelrig og med bl.a. Almindelig Brunelle, Mark-Tusindgylden, Mark-Rødtop, Lav-Ranunkel, Fløjlsgæs, Kryb-Hvene mm |
| 1 | 1-60 - 1-118 | § 3-naturområde |
| 1 | 1-119 | Fredet fortidsminde med værdifuld overdrevsvegetation. |
| 1 | 1-120 | Fredet fortidsminde med værdifuld vegetation |
| 1 | 1-121 | Fredet fortidsminde |
| 1 | 1-122 | Fredet fortidsminde |
| 1 | 1-123 | Fredet fortidsminde |
| 1 | 1-124 | § 3-overdrev på stedvist næringsfattig bund. Stedvist ses tilgroning med Bjerg-Rørhvene; i øvrigt "tynd" tilgroning med Draphavre. |
| 1 | 1-125 | § 3-overdrev udviklet på sletteareal. Værdifuld vegetation med rig forekomst af værdifulde arter, der har spredt sig fra nærliggende kæmpehøj, bl.a. Smalbladet Høgeurt, Tjære-Nellike mm. |
| 1 | 1-126 | § 3-overdrev udviklet på sletteareal. Rig forekomst af overdrevsarter. Plejes med slæt. |
| 1 | 1-127 | § 3-engareal i lavning. Stedvist ses højt voksende vegetation og permanent fugtig bund; stedvist åben vegetation på udtørrende bund. |
| 1 | 1-128 | § 3-overdrev på næringsfattig bund. Overdrevsvegetationen endnu forholdsvis ung. |
| 1 | 1-129 | § 3-overdrev på overvejende næringsfattig bund. Der er tale om skrån timer mod større udgravning. Overdrevsvegetationen endnu forholdsvis ung. |
| 1 | 1-130 | Overdrev på sydvendt skrån timer mod parkeringsareal. Rig forekomst af bl.a. Stor Knopurt og andre karakteristiske arter |
| 1 | 1-131 | § 3-overdrev på skrån timer omkring ridesti og udtørrende sø. Næringsfattig bund med generelt tyndt vegetationsdække og forekomst af karakteristiske overdrevsarter. |
| 1 | 1-132 | § 3-naturområde |
| 1 | 1-133 | § 3-overdrev udviklet omkring kæmpehøj. Vegetationen er artsrig og værdifuld med bl.a. Due-Scabiose, Timian mm. Mod syd er inkluderet overdrevsarealer langs grusvej. |
| 1 | 1-134- 1-140 | § 3-naturområde |
| 1 | 1-141 | § 3-eng, der mod øst på sydsiden af vejen rummer bl.a. Liden Padderok. Mod vest er udført naturpleje. Stedvist tøjrenspræg. |
| 1 | 1-142 | § 3-eng på slette. Ikke udpræget næringsfattig bund, men udbredt forekomst af engarter som Lav Ranunkel, Fløjlsgæs, Gul Fladbælg, Alm. Rapgræs, Stor Skjaller mm. Plejes med slæt. |
| 1 | 1-143 | § 3-eng med ung vegetation præget af kørsel og "traktose". Kryb-Hvene, Lav Ranunkel, Alm. Rapgræs, Glanskapslet Siv, Vand-Pileurt ses. |
| 1 | 1-144 | § 3-eng, der udgøres af lille lavning omgivet af pilekrat (måske tidligere vandhul) samt omgivende fugtige arealer domineret af Tagrør og Rørgræs |
| 1 | 1-145 | § 3-eng, der udgøres af noget forstyrret højtliggende fugtigt areal med stedvis forekomst af Tagrør, Lodden Dueurt eller Rørgræs. I øvrigt med bl.a. Fløjlsgæs og Draphavre. Mod nord grænsende mod potentielt overdrev. Måske jordbearbejdet for nyligt. |

| | | |
|---|-------|---|
| 1 | 1-146 | § 3-eng udviklet i bund af råstofgrav. Stedvist i sensommeren vanddækket og med sparsomt vegetationsdække. Udbredt forekomst af Kryb-Hvene og opvækst af pile af "Bånd-Pil-typen". |
| 1 | 1-147 | § 3-eng der udgøres af dels tilgroende arealer omkring sø med mosepræg og dels nordvendt skråning med fremsivende vand. Sidstnævnte areal domineres af Blågrøn Star og rummer en del overdrevarsarter. |
| 1 | 1-148 | § 3-eng der udgøres af bund i tidligere råstofgrav. Der ses massiv dominans af Kryb-Hvene og begge delforekomster er sommertørre og oversvømmede i vinterhalvåret (op til ½ m vand). Krat af Bånd-Pil ses lokalt. |
| 1 | 1-149 | § 3-tøreg, der for den overvejende del er slået eller med slidt vegetationsdække. Generelt ses lavtvoksende med udbredt indslag af eng- og overdrevarsarter. |
| 1 | 1-150 | § 3-mose med stærkt svingende vandstand. Vegetationen meget værdifuld med bl.a. Liden Padderok. Truet af tilgroning. |
| 1 | 1-151 | § 3-mose med stærkt svingende vandstand. Vegetationen meget værdifuld med bl.a. Liden Padderok. Truet af tilgroning. |
| 1 | 1-152 | § 3-mose i lavning. Vegetationen domineret af Kryb-Hvene, Stortoppet Rapgræs og Bånd-Pil. Stedvist begyndende indvækst af Bjerg-Rørhvene. |
| 1 | 1-153 | § 3-mose, der er vintervåd og mere eller mindre tør om sommeren. Fremskreden tilgroning med Rød-El, Pil og Vorte-Birk. |
| 1 | 1-154 | § 3-overdrev med på de stejleste partier ret åbent vegetationsdække. Eksponeret mod sydvest og udgør desuden et potentielt levested for Markfirben. |
| 1 | 1-155 | § 3-overdrev langs vej og på sydøstvendt skråning. Betydelige mængder af Hjertegræs, Due-Scabiose, Nikkende Limurt, Merian mm |
| 1 | 1-156 | § 3-overdrev på næringsfattig bund. Stedvis med megen Rød-Svingel, i øvrigt rig forekomst af overdrevarsarter i vegetationen. Spredt forekomst af markante myretuer. |
| 1 | 1-157 | § 3-overdrev på overvejende næringsfattig bund. Stedvist ses tilgroning med vedplanter eller kloner af Bjerg-Rørhvene, men generelt udbredt forekomst af flere overdrevarsarter. |
| 1 | 1-158 | § 3-overdrev på næringsfattig bund. Vegetationsdækket er overvejende åbent, stedvist lavtvoksende med en lang række karakteristiske overdrevarsarter. Gul Evighedsblomst er talrig. Bjerg-Rørhvene ses i få kloner. |
| 1 | 1-159 | § 3-overdrev på middelrig bund. Bl.a. meget rig forekomst af Almindelig Knopurt, Kællingetand mm |
| 1 | 1-160 | § 3-overdrev på udpræget næringsfattig bund. Stedvist lavt og meget åbent vegetationsdække. Udbredt forekomst af overdrevskaraktiske arter. Værdifuldt for dagsommerfugle og andre insekter. |
| 1 | 1-161 | § 3-overdrev på relativ næringsfattig bund. Der ses udbredte lavtvoksende partier med Håret Høgeurt i vekslende med mere højt voksende partier med Draphavre eller Bjerg-Rørhvene. Spredt tilgroning med Havtorn. |
| 1 | 1-162 | § 3-overdrev på relativ næringsfattig bund langs grusveje og ridestier samt åbent lavtvoksende overdrev på højderyg mod øst. Hjertegræs, Due-Scabiose mm er nogle af mange karakteristiske overdrevarsarter. |
| 1 | 1-163 | § 3-overdrev udviklet på noget forskelligartet bund. Vedplantetilgroning er udstrakt i den østlige del og vegetationen er her forarmet; i øvrigt mange karakteristiske overdrevarsarter. |
| 1 | 1-164 | § 3-overdrev i bund af råstofgrav samt i visse retninger tillige skråningerne. Vegetationsdækket fremstår især i bunden åbent. Generelt udbredt forekomst af karakteristiske overdrevarsarter. |
| 1 | 1-165 | § 3-overdrev der udgøres af lavtvoksende plateau med artsrige kalkoverdrevsvegetation med bl.a. Hjertegræs, Due-Scabiose, Mark-Tusindgylden mm. |

| | | |
|---|-------|---|
| 1 | 1-166 | § 3-overdrev med lidt atypisk åbent vegetationsdække i bunden af råstofgrav og stedvist på siderne. Der ses begyndende opvækst af vedplanter. Stedvis opvækst af Pil. Potentielt levested for Markfirben. |
| 1 | 1-167 | § 3-overdrev på stedvist mere næringsrig bund. Overdrevsvegetationen er truet af Draphavre, Sildig Gyldenris og Draphavre. Stedvist ses partier med udpræget næringsbegrænsning. |
| 1 | 1-168 | Lille overdrevarsareal med Merian, Vild Hør, Almindelig Gyldenris og Hjertegræs. Udpræget kalkrig bund. |
| 1 | 1-169 | § 3-overdrev på mere eller midre kalkrig bund. Bl.a. rige forekomster af Bugtet Kløver, Mark-Krageklo og Stor Knopurt. |
| 1 | 1-170 | § 3-overdrev på mere eller mindre næringsfattig bund. vegetationsdækket er stedvist åbent. Tilgroning med Bjerg-Rørhvene udgør en begyndende trussel mod vegetationen. |
| 1 | 1-171 | § 3-overdrev på overvejende nordvendte eller østvendte skråninger. Vegetationsdækket er stedvist åbent; stedvist tilgroende med især Draphavre. Der ses en meget rig forekomst af karakteristiske kalkoverdrevsarter. |
| 1 | 1-172 | Overdrev på middelrig bund. Rig forekomst af bl.a. Stor Knopurt i en i øvrigt overvejende tæt vegetation. |
| 1 | 1-173 | § 3-naturområde |
| 1 | 1-174 | § 3-naturområde |
| 1 | 1-175 | § 3-naturområde |

Bilag 1b - Naturkategori 2.

| Natur-kategori | ID | Begrundelse for kategori. |
|----------------|------|--|
| 2 | 2-1 | Lavbundsareal, et vist indhold af karakteristiske arter for eng. |
| 2 | 2-3 | Krat med indhold af hjemmehørende, skovtilknyttede arter |
| 2 | 2-4 | Krat med indhold af hjemmehørende arter, karakteristiske for mose og skov |
| 2 | 2-5 | Areal med spredt indhold af karakteristiske arter for mose og overdrev |
| 2 | 2-6 | Åbent areal med spredt forekomst af arter, karakteristiske for overdrev. |
| 2 | 2-7 | Spredt forekomst af arter, karakteristiske for overdrev samt små elementer af egentlig overdrevsvegetation |
| 2 | 2-8 | Spredt forekomst af arter, karakteristiske for overdrev |
| 2 | 2-9 | Åbent krat. Spredt forekomst af arter, karakteristiske for overdrev |
| 2 | 2-10 | Åbent krat med spredt forekomst af arter, karakteristiske for overdrev samt små elementer af egentlig overdrevsvegetation. Små elementer af mosevegetation |
| 2 | 2-11 | Plantet skov og krat, naturligt krat, skrænter med små åbne partier. Et væsentligt potentiale for et naturligt dyreliv. |
| 2 | 2-12 | Åbne partier med spredt forekomst af karakteristiske arter for overdrev samt skov og krat med væsentligt potentiale for et naturligt dyreliv |
| 2 | 2-13 | Slette og partier med krat. Spredt forekomst af arter, karakteristiske for overdrev |
| 2 | 2-14 | Ældre slette under tilgroning, stedvist med megen Bjerg-Rørhvene og Havtorn. Et vi naturmæssigt potentiale er fortsat til stede. |
| 2 | 2-15 | Overvejende næringsfattig bund. Krat og åbne partier med spredt forekomst af arter, karakteristiske for overdrev |
| 2 | 2-16 | Næringsfattig bund. Overvejende kratbevoksede, skrånende partier med spredt forekomst af arter, karakteristiske for overdrev |
| 2 | 2-17 | Åbent krat samt mindre partier med indhold af arter karakteristiske for mose. Væsentligt potentiale for et naturligt dyreliv |
| 2 | 2-18 | Åbent krat samt mindre partier med indhold af arter karakteristiske for mose. Væsentligt potentiale for et naturligt dyreliv |
| 2 | 2-19 | Næringsfattig bund. Spredt forekomst af arter, karakteristiske for overdrev |
| 2 | 2-20 | Slette. Elementer af engvegetation |
| 2 | 2-21 | Næringsfattig bund. Grusskråning med overdrevspotentiale på langt sigt |
| 2 | 2-22 | Forholdsvis næringsfattig bund. Krat og åbne partier. Spredt forekomst af arter, karakteristiske for overdrev og mose |
| 2 | 2-23 | Overvejende næringsfattig bund. Åbne dele og krat, enkelte mindre sletter. Spredt forekomst af arter, knyttet til overdrev, samt mindre partier med egentlig overdrevsvegetation |
| 2 | 2-24 | Overvejende næringsfattig bund. Krat og mere åbne partier. Pletvis væsentlige elementer af overdrevsflora |
| 2 | 2-25 | Slette og krat. Spredt forekomst af arter, karakteristiske for overdrev |
| 2 | 2-26 | Krat og åbne partier. Spredt forekomst af arter, karakteristiske for overdrev |
| 2 | 2-27 | Ret næringsfattig bund. Væsentlige, spredte forekomster af karakteristiske arter for overdrev |
| 2 | 2-28 | Spredt forekomst af arter, karakteristiske for overdrev og eng |
| 2 | 2-29 | Forholdsvis næringsfattig bund. Krat og åbne partier. Spredt forekomst af arter, karakteristiske for overdrev |
| 2 | 2-30 | Variierende jordbund og vegetationsdække. Stedvist potentiale for mose, stedvist for overdrev (overvejende del). En del karakteristiske arter ses. |

| | | |
|---|------|---|
| 2 | 2-30 | Overvejende næringsfattig bund. Karakteristiske arter for overdrev forekommer spredt. Pletvis små elementer af egentlig overdrevsvegetation |
| 2 | 2-31 | Overvejende meget næringsfattig bund. Karakteristiske arter for overdrev forekommer spredt. Pletvis (ikke mindst mod nord) betydelige elementer af egentlig overdrevsvegetation. Et meget væsentligt naturmæssigt potentiale knyttet bl.a. til de store, lavtvoksende partier |
| 2 | 2-32 | Relativ næringsfattig bund med spredt indslag af overdrevskaraktistiske arter |
| 2 | 2-33 | Overvejende næringsfattig bund. Karakteristiske arter for overdrev forekommer spredt. |
| 2 | 2-34 | Slået areal på køreteknisk anlæg. Ret næringsfattigt grus. Spredt indhold af arter, karakteristiske for overdrev |
| 2 | 2-35 | Krat og ruderatagtige partier. Spredt forekomst af arter, karakteristiske for overdrev. Potentiale for et naturligt dyreliv |
| 2 | 2-36 | Overvejende næringsfattig bund. Åbne partier og krat. Karakteristiske arter for overdrev forekommer spredt. Pletvis betydelige elementer af egentlig overdrevsvegetation. Stedvis desuden små partier med mosevegetation. Et stort potentiale for et naturligt |
| 2 | 2-37 | Overvejende næringsfattig bund. Åbne partier og krat. Karakteristiske arter for overdrev forekommer spredt. Pletvis betydelige elementer af egentlig overdrevsvegetation. Værdifuld for dagsommerfugle og andre insekter. |
| 2 | 2-38 | Næringsfattig bund med begrænset buskopvækst. Arealet rummer pletvist forekomst af arter karakteristiske for overdrev. |
| 2 | 2-39 | Relativ næringsfattig bund, hvor urtevegetationen er forarmet af vedplanteopvækst. |
| 2 | 2-40 | Relativ næringsfattig bund under tilgroning med overvejende græsser, stedvist Bjerg-Rørhvene. Et vist naturmæssigt potentiale er til stede. |
| 2 | 2-41 | Næringsfattig bund med ung overdrevsvegetation. Meget ringe tilgroning endnu af vedplanter eller problemarter. Stort naturmæssigt potentiale. |
| 2 | 2-42 | Relativ næringsfattig overvejende tør bund med spredt forekomst af arter karakteristiske for overdrev. |
| 2 | 2-43 | Slette med invasive og problemarter. Mange småpletter med potentiale. Mange køllesværmere |
| 2 | 2-44 | Relativ næringsfattig bund med et vist potentiale for overdrev. Værdifuldt for insekter |
| 2 | 2-45 | Svagt næringsfattig bund med dog et vist potentiale for udvikling af overdrev. Spredt forekomst af overdrevskaraktistiske arter ses. |
| 2 | 2-46 | Ekstensivt slået eller oplejet areal på golfbane på næringsfattig bund. Rummer pletvis overdrevsvegetation og i øvrigt mere spredt forekomst af enkelte overdrevsarter. |
| 2 | 2-47 | Ekstensivt slået eller oplejet areal på golfbane på næringsfattig bund. Overdrevsvegetation ses pletvis. Rummer et væsentligt potentiale for udvikling af overdrev. |
| 2 | 2-48 | Ekstensivt slået eller oplejet areal på golfbane på næringsfattig bund. Overdrevsvegetation ses pletvis. Rummer et væsentligt potentiale for udvikling af overdrev. |
| 2 | 2-49 | Ekstensivt slået eller oplejet areal på golfbane på næringsfattig bund. Overdrevsvegetation ses pletvis. Vedplantetilgroning er et problem. Rummer et væsentligt potentiale for udvikling af overdrev. |
| 2 | 2-50 | Vedplantetilgroende areal med et vist naturmæssigt potentiale. Overdrevsvegetation ses spredt, men arealet forarmes af tilgroning med vedplanter og Bjerg-Rørhvene. |
| 2 | 2-51 | Uplejet areal med et væsentligt indslag af overdrevsarter. Dog ses fremskreden tilgroning med græsser, bl.a. Bjerg-Rørhvene. |
| 2 | 2-52 | Overvejende sydvendt skråning under tilgroning med overvejende Draphavre, stedvist vedplanter. Der ses meget rig forekomst af Bakketidse og spredt forekomst af andre overdrevsarter. |

| | | |
|---|------|--|
| 2 | 2-53 | Ekstensivt slået eller uplejet areal på golfbane på næringsfattig bund. Overdrevsvegetation ses pletvis. Rummer et væsentligt potentiale for udvikling af overdrev. |
| 2 | 2-54 | Ekstensivt slået eller uplejet areal på golfbane på næringsfattig bund. Overdrevsvegetation ses pletvis. Rummer et væsentligt potentiale for udvikling af overdrev. |
| 2 | 2-55 | Ekstensivt slået eller uplejet areal nær golfbane på næringsfattig bund. Begyndende tilgroning med vedplanter. Overdrevsvegetation ses pletvis. Rummer et væsentligt potentiale for udvikling af overdrev. |
| 2 | 2-56 | Intensivt slået, skrånende areal på golfbane. Udpræget næringsfattig bund og stedvist ses udviklet overdrev, stedvist udpræget potentiale for overdrev. Driften er en begrænsende faktor for vegetationsudviklingen. |
| 2 | 2-57 | Overvejende næringsfattig bund på areal, der evt. slås med intervaller. En del overdrevsarter ses spredt forekommende på arealet, der fremstår påvirket af kørsel. |
| 2 | 2-58 | Et højere liggende "plateau" under tilgroning med Draphavre og Bjerg-Rørhvene. Spredt forekomst af robuste overdrevsarter. En vis værdi for dagsommerfugle. |
| 2 | 2-59 | Overvejende, men ikke udelukkende næringsfattig bund. Vegetationsdækket er varierende, men rummer spredt forekomst af overdrevsarter. Et samlet væsentligt naturpotentiale. |
| 2 | 2-60 | Slået areal på middelrig bund med bl.a. rig forekomst af Hjertegræs, Fløjlsgæs, Kællingetand samt sparsomt Rundbælg, Merian, Vild Hør. Potentiale for udvikling af overdrev ved rette drift. |
| 2 | 2-61 | Mindre, vestvendt skråning på næringsfattig bund. Arealet rummer relativt rig forekomst af overdrevsarter og ligger "på grænsen" til at være § 3-overdrev. |
| 2 | 2-62 | Potentiel § 3-eng hvor der ses relativt lavtvoksende vegetation i den ekstensivt afgræssede græsningsfold. |

Bilag 1c - Naturkategori 3.

| Natur-kategori | ID | Begrundelse for kategori. |
|----------------|------|---|
| 3 | 3-1 | Areal med plantede løvtræer samt slette |
| 3 | 3-2 | Plantet skov, slette. Stærkt kulturpåvirkede arealer |
| 3 | 3-3 | Ridebane, slette, plantet skov |
| 3 | 3-4 | Bygninger, opkørt areal |
| 3 | 3-5 | Stærkt kulturpåvirket, tørt areal |
| 3 | 3-6 | Slette, ringe naturindhold |
| 3 | 3-7 | Græsningsslette. Begrænset naturmæssigt indhold. Elementer af en naturlig tørbundsflora forekommer |
| 3 | 3-8 | Slette. Begrænset naturmæssigt indhold. Elementer af en naturlig tørbundsflora forekommer |
| 3 | 3-9 | Opharvet areal |
| 3 | 3-10 | Sletteareal der er påvirket af kørsel. Eutroft med megen Pastinak og Bjerg-Rørhvene. Begrænset potentiale. |
| 3 | 3-11 | Slette og ruderatagtig skråning |
| 3 | 3-12 | Næringsrig bund. Næsten udelukkende problemarter |
| 3 | 3-13 | Næringsrig bund. Næsten udelukkende problemarter |
| 3 | 3-14 | Slette. Elementer af naturlig tørbundsflora forekommer |
| 3 | 3-15 | Plantet skov og krat |
| 3 | 3-16 | Græsningsslette. Begrænset naturmæssigt indhold |
| 3 | 3-17 | Overvejende næringsrig bund. Sletter, træbeplantede dele, krat m.v. |
| 3 | 3-19 | Næringsrig bund. Slette, ruderatagtig del samt krat. |
| 3 | 3-19 | Næringsrig bund. Slette, ruderatagtig del samt krat. |
| 3 | 3-20 | Slette. Begrænset naturmæssigt indhold. |
| 3 | 3-21 | Slået areal. Parkering |
| 3 | 3-22 | Hestesport |
| 3 | 3-23 | Græsningsslette, ridebaner, krat |
| 3 | 3-24 | Parkeringsarealer, plæner og lidt krat. Elementer af en naturlig tørbundsflora forekommer |
| 3 | 3-25 | Arealer omkring beboelse |
| 3 | 3-26 | Græsningsslette |
| 3 | 3-27 | Golfbane |
| 3 | 3-28 | Vinmark |
| 3 | 3-29 | Slette og træbevoksning. Elementer af naturlig tørbundsflora forekommer |
| 3 | 3-30 | Areal med ruderatpræg og/eller næringsrig bund |
| 3 | 3-31 | Areal med stærkt ruderatpræg |
| 3 | 3-32 | Areal med stærkt ruderatpræg |
| 3 | 3-33 | Næringsrig bund. Krat og stærkt kulturpåvirkede arealer |
| 3 | 3-34 | Krat og ruderatprægede dele. Elementer af en naturlig tørbundsflora forekommer |
| 3 | 3-35 | Overvejende næringsrig bund. Sletter og krat |
| 3 | 3-36 | Overvejende næringsrig bund. Ruderatpræg |
| 3 | 3-37 | Overvejende næringsrig bund. |
| 3 | 3-38 | Slette. Noget næringsrig bund |
| 3 | 3-39 | Ruderat, krat og græsareal. Noget næringsrig bund |
| 3 | 3-40 | Køreteknisk anlæg, motorbaner, krat og slette. Overvejende næringsrig bund |
| 3 | 3-41 | Nåletræskultur samt sletter. Overvejende noget næringsrig bund. Elementer af en naturlig tørbundsflora forekommer |
| 3 | 3-42 | Slette og træbevoksning. Elementer af naturlig tørbundsflora forekommer |

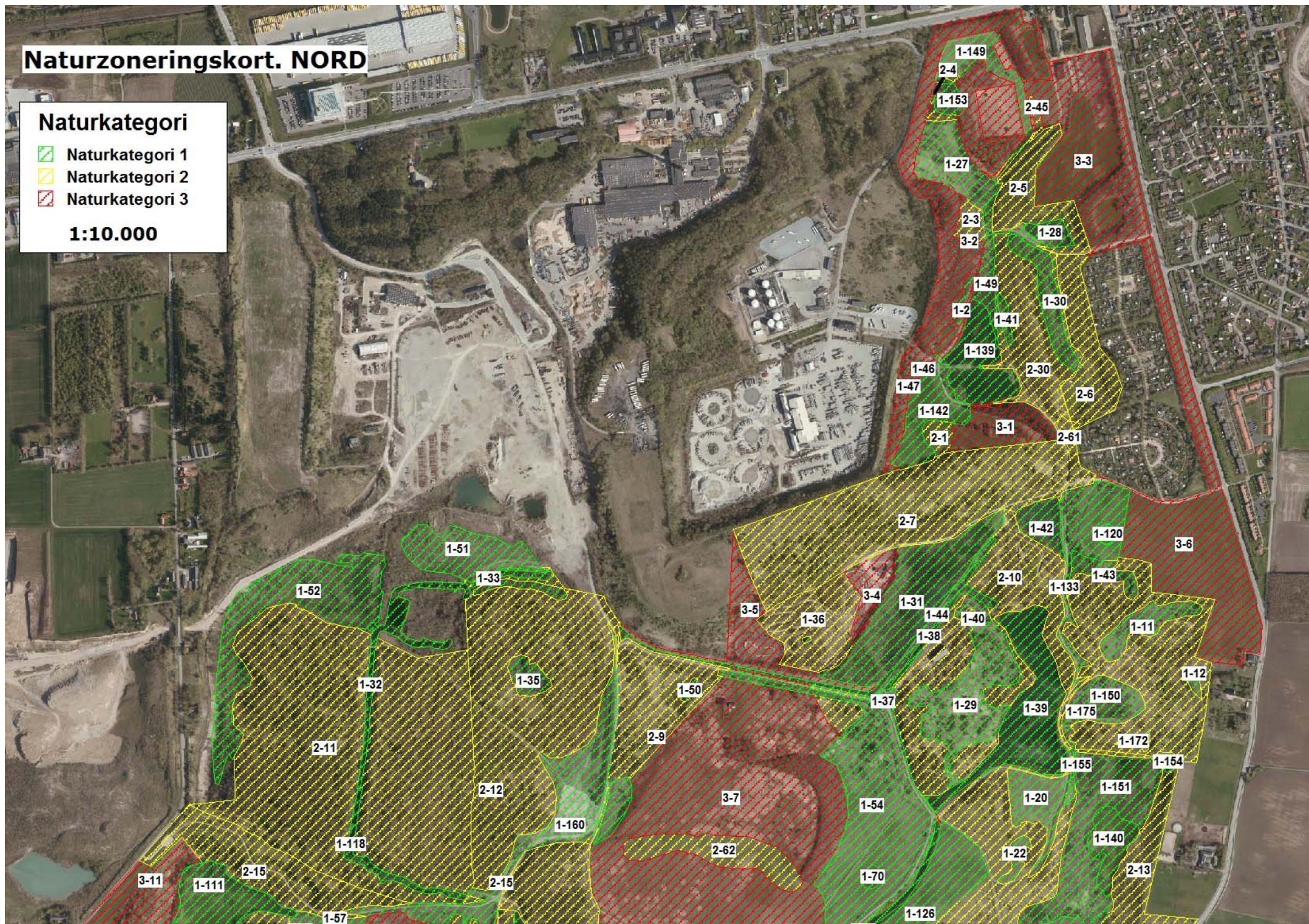
Kortbilag 1a, 1b, 1c og 1d. Naturzoneringskortet i 1:10.000

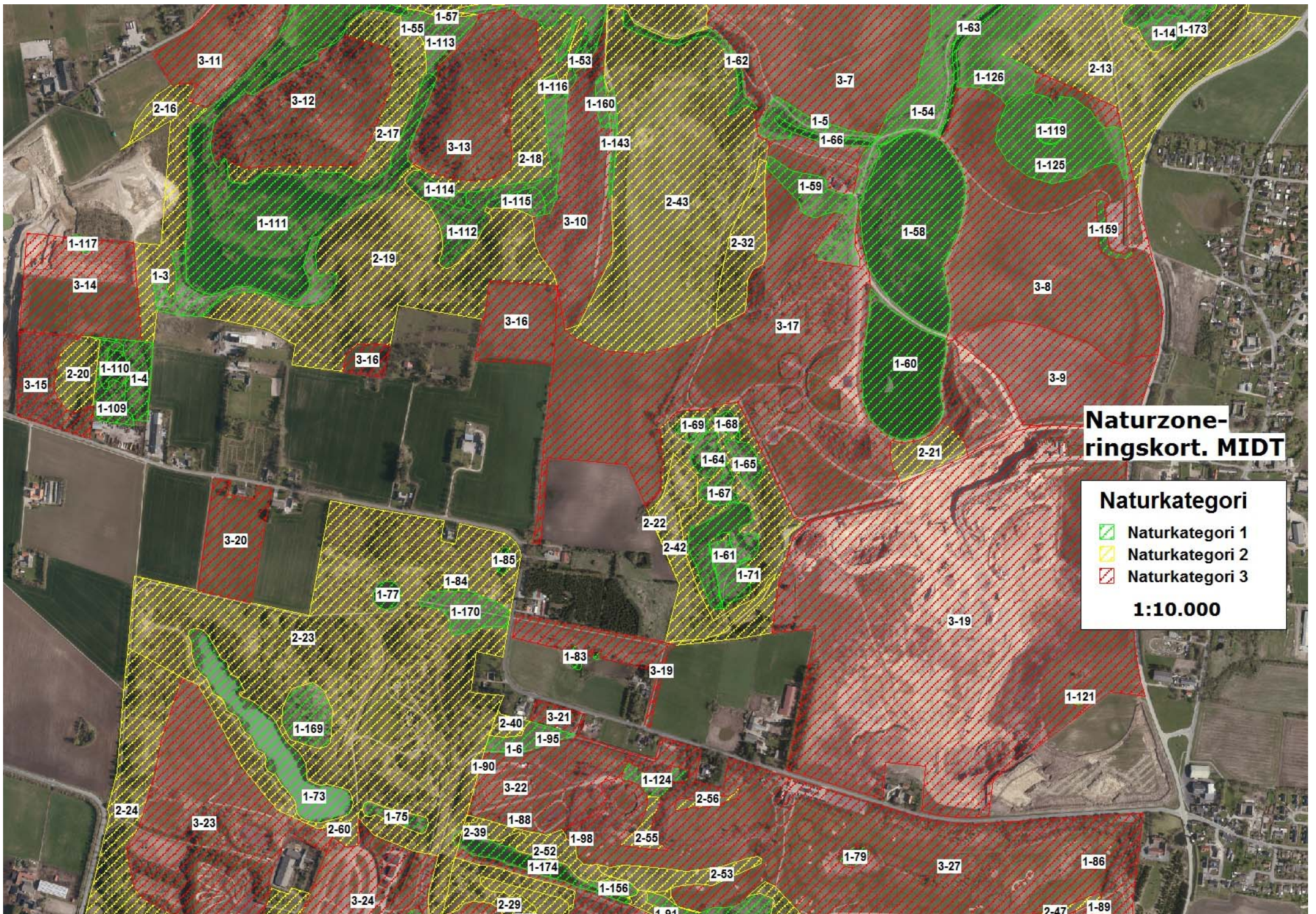
Naturzoneringskort. NORD

Naturkategori

-  Naturkategori 1
-  Naturkategori 2
-  Naturkategori 3

1:10.000





**Naturzone-
ringskort. MIDT**

Naturkategori

-  Naturkategori 1
-  Naturkategori 2
-  Naturkategori 3

1:10.000

