

# Botaniske interesser i Hedeland 2016 i Greve Kommune



## **Botaniske interesser i Hedeland 2016 i Greve Kommune**

Udarbejdet for Greve kommune af AGLAJA 2016.

Feltarbejde: Henry Nielsen og Eigil Plöger

Tekst: Henry Nielsen og Eigil Plöger

Fotos: Eigil Plöger

Greve Kommune  
Rådhusholmen 10  
2670 Greve

### **AGLAJA**

v. Eigil Plöger  
Damvej 16,  
4652 Hårlev  
[www.aglaja.dk](http://www.aglaja.dk)

Forsidefotos:

- øverst: eutrof tæt vegetation domineret af Draphavre, Pastinak og Stor Nælde
- nederst: artsrig åben overdrevsvegetation i den nordlige del af kommunens del af Hedeland
- indsat foto: Almindelig blåfugl fouragerende på Stor Knopurt

## Indhold

Sammenfatning.....	4
Indledning.....	4
Værdifulde naturområder og floristisk bemærkninger.....	6
Værdifulde Kalkoverdrev .....	6
Saltengsagtig vegetation .....	6
Sjældne naturlige plantearter .....	6
Brakmarker .....	6
Krattene og bemærkelsesværdige vedplanter .....	7
Forvildede arter.....	7
Invasive arter .....	9
Øvrige naturinteresser .....	10
Sommerfugle .....	10
Padder og krybdyr .....	10
Beskyttede naturtyper.....	10
Bilag 1. Samlet floraliste.....	11
Bilag 2. Detalkortlægning af Hedeland .....	12

## Sammenfatning

Greve Kommunes del af Hedeland rummer en del ung natur, hvoraf noget er naturbeskyttet efter §3, men som endnu ikke er særligt botanisk værdifuldt eller karakteristisk. Der blev således ikke fundet sjældne eller særligt truede indigene karplantearter med undtagelse af arten Due-Skabiose, som findes i områdets nordvestlige dele. Skabiosen kan også være udsået – og derefter naturaliseret. Det samme gælder forekomsten af Nikkende Limurt, Farve-Gåseurt og Mangegrenet Knopurt samt måske også for Alm. Merian og Knold-Rottehale.

Store dele af området er plantedækkede kalkrunderter med brakmarkslignende vegetation. Dele af denne områdekarakteristiske vegetation er ved at gro til i krat eller med højstauder.

Bjerg-Rørhvene er en alt for dominerende græsart. Som forholdene er nu, er Bjerg-Rørhvene ved at overtage væsentlige dele af Greve kommunes del af Hedeland. Og denne udvikling ser ud til at forværres. Den – samt Sildig Gyldenris - er i færd med at udvikle egentlige monokulturer.

Området rummer mange forvilde havebuske og –stauder, der dog endnu ikke har samme udbredelse og påvirkning af artsrigdommen, som de to ovenfor nævnte arter har det.

Enkelte områder er opdyrkede – og er i praksis agerjord i omdrift eller græsmark. Desuden findes i nord et større område med vinmarksterasser. Ukrudtsfloraen er ikke undersøgt; ejheller i de private haver eller det afspærrede område i nord.

Der findes enkelte småsøer i området. De blev ikke grundigt undersøgt, men vurderes som pæn almindelig § 3-natur. Ingen naturlige sjældenheder blev fundet i søerne. Ejheller "dødslistearten" Carolina-Cabomba, som er en forvildet vandplante og som ellers er kendt fra andre dele Hedeland. Vandpest blev ikke ligeledes bemærket.

## Indledning

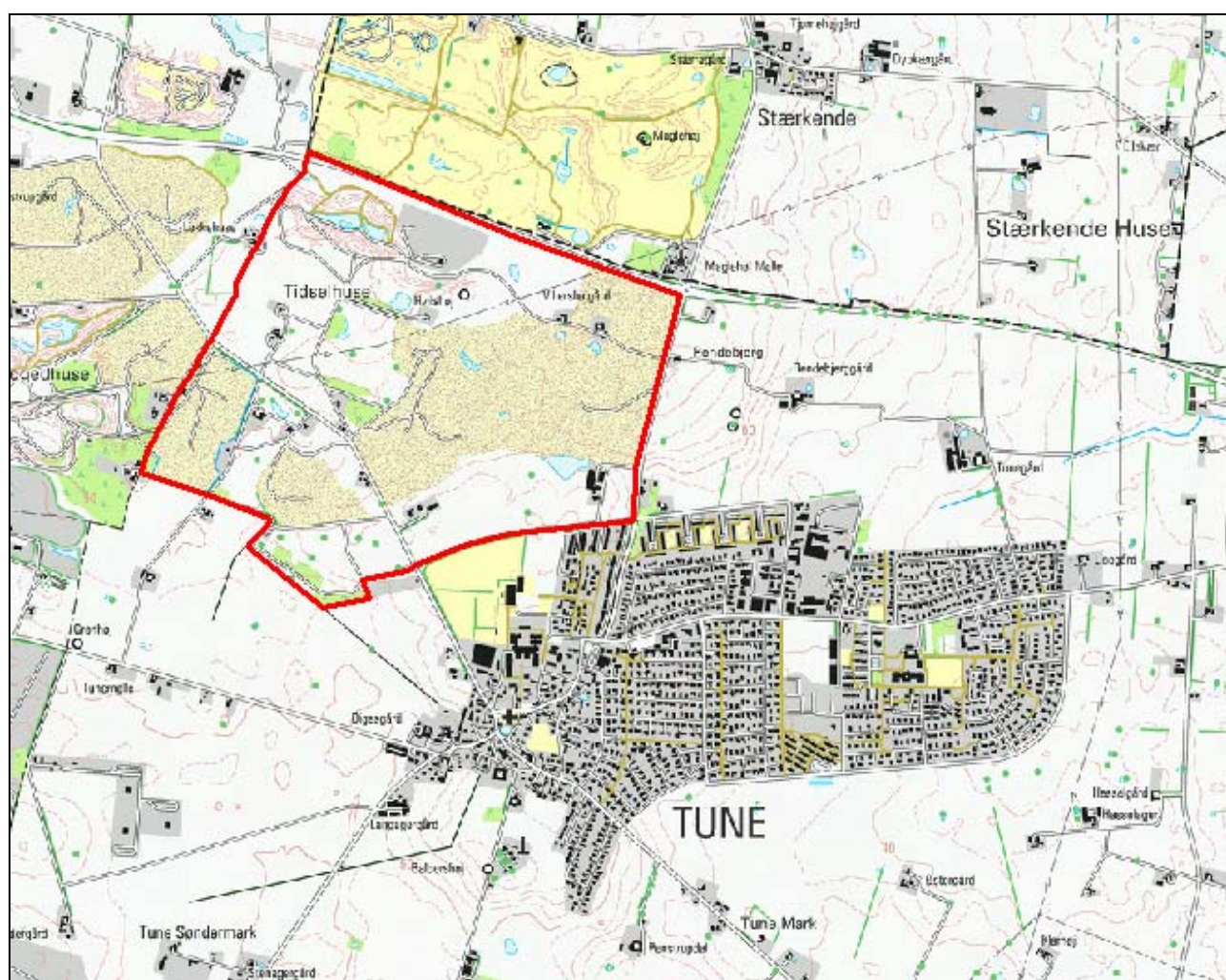
Denne rapport er udarbejdet for Greve Kommune på grundlag af besigtigelser, foretaget i Hedeland indenfor tidsrummet juni - juli 2016. Undersøgelsesområdet omfatter Greve Kommunes del af Hedeland beliggende umiddelbart nordvest for Tune (se Kort 1).

Der er i juli foretaget en rent floristisk gennemgang af området. Registreringen omfatter karplanter samt en screening for sjældne mosser. Desuden er der i juni og

juli foretaget besigtigelse for at registrere dagsommerfugle og andre dagaktive sommerfugle. Øvrigt dyreliv er registreret i forbindelse med feltarbejdet generelt.

I Bilag 1 oplistes samlede plantefund fra kommunens del af Hedeland. Bilag 2 indeholder en detailkortlægning af området, der ligeledes er tilsendt kommunen som GIS.

Indsamlede data fra delområder er indtastet i Naturdata.dk (Danmarks Miljøportal).



Kort 1. Den undersøgte del af Hedeland i Greve kommune

## Værdifulde naturområder og floristisk bemærkninger

### Værdifulde Kalkoverdrev

Især nordvest for Hvilshøj findes kalkprægede områder med lav og græsdomineret vegetation (angivet som "potentielt overdrev" på Kort 2). Disse kan betragtes som unge kalkoverdrev, som er områdets mest værdifulde vegetationstype. Imidlertid ligger disse kalkoverdrev ikke samlet – og det er en vurdering, hvorvidt de er biologisk sammenhængende

Kalkoverdrev eller arealer med potentiale (ved rette pleje) for udvikling af kalkoverdrev ses overvejende i den nordlige og østlige del af Hedeland.

Trusler mod de potentielle overdrev er tilgroning med Sildig Gyldenris og Bjerg-Rørhvene, hvorved de udvikles til kalkruderater med brakmarkslignende vegetation. Den områdekarakteristiske vegetation vil for en del senere yderligere gro til i krat.

### Saltengsagtig vegetation

Stedvis var Smalbladet Kællingetand overraskende nok dominerende på halvåben fugtig kalkrig jord (et areal er indtegnet på Kort 2). Ledsagearter som Sylt-Star og Strand-Kogleaks blev fundet.

### Sjældne naturlige plantearter

Af sjældenheder kan især nævnes Due-Skabiose, som muligvis er oprindelig, dvs. ikke udsået. Mange andre karakteristiske kalkoverdrevsarter kan findes, men der er dog ikke tale om store floristiske sjældenheder. Fremhæves skal Hjertegræs, Følfod, Alm. Brunelle, Bakketidsel, Hvid Okseøje, Merian, Fladstrået Rapgræs, Rundbælg, Blågrå Siv, Humle-Sneglebælg, Dunet Vejbred, Stor Knopurt, Alm. Knopurt, Mark-Krageklo, Alm. Markarve og Vild Gulerod.

Kalkoverdrevsarter som Nikkende Limurt, Merian, Farve-Gåseurt, Knold-Rottehale og Mangegrenet Knopurt kan mistænkes for at være oprindeligt udsået, men har i så fald naturaliseret sig i området.

### Brakmarker

Det største areal i Hedeland udgøres af brakmarkslignende arealer, der på Bilag 2 er betegnet "gammel brak". De rummer højt voksende vegetation med dominans af få arter (oftest Bjerg-Rørhvene eller Sildig Gyldenris). Ofte ses begyndende tilgroning med Havtorn. Disse arealer rummer ringe floristisk variation og er givetvist opstået på relativ eutrof jordbund eller ved tilgroning af rigere, overdrevslignende arealer, som har ligget hen uden pleje (drift).

## Krattene og bemærkelsesværdige vedplanter

Stedvis er der plantede krat af Tjørn, Eg eller Hybrid-Asp. I øvrigt virker de fleste krat som naturligt fremkomne. Disse er ofte endnu tjørnedominerede. Men også pilekrat af forskellige typer ses. Der er hyppigt naturaliseret Hvid-Pil på de åbne fugtige arealer. Mens de våde arealer domineres af Grå-Pil. Begge steder findes arten Bånd-Pil som talrig og fuldt naturaliseret.

Det skal bemærkes, at Sort Pil ikke blev fundet – og kun meget lidt Dug-Pil - disse arter er ellers talrige i andre dele af Hedeland.

Der blev ikke ført en totalliste over arter af vedplanter i krattene. Det var umuligt at gennemregistrere hele vedplantefloraen uden at gennemsøge krattene i længere tid.

Nogle af kratskovene er ved at udvikle sig til en slags naturskov – dog med mange ikke-indigene arter af vedplanter iblandet. Hverken Ege- eller bøgeskov ser ud til at kunne udvikle sig i området, men stedvis forekommer en del unge Ask, og det er muligt, at der om mange år ville fremkomme pletter med naturlig askeskov (forudsat at i det mindste nogle Ask overlever/undslipper sygdommen "askens toptørre"). Karakteristiske arter for kratskovene er Selje-Pil.

## Forvildede arter

### Havebuske

Som på så mange andre steder i Danmark er fremtidens natur infiltreret af haveplanter. Nogle af Hedelands formodet vilde danske arter af vedplanter stammer muligvis fra haver eller anden beplantning. Eksempelvis Havtorn, Dunet Gedeblad, Stilk-Eg, Selje-Røn, Vellugtende Æble-Rose, Hvid-Pil, Slåen og Hvidtjørnene.

Af forvildede rigtige havebuske kan nævnes Pile-Kornel, Vifte-Dværgmispel, Hjemquists Dværgmispel, Ellebladet Bærmispel, Sargents Æble, Mandel-Pil, Lådden Pil, Kræge, Heldreichs Løn, Viftebladet Hvidtjørn, Langbladet Pil, Lancet-Pil og Almindelig Guldregn. Nogle af disse havebuske er mere typiske for levende hegn og vildtremiser, end de er for haver.

Desuden kan nævnes mere forstmæssige vedplanter, som Hybrid-Eg og Hybrid-Asp, der nok er oprindeligt udplantede, men forstlig drift forekommer tilsyneladende ikke i området. Desuden er fundet park-træerne Hollandsk Elm og Pyramide-Poppel som rigtigt forvildede, men næppe naturaliserede.

### Havestauder

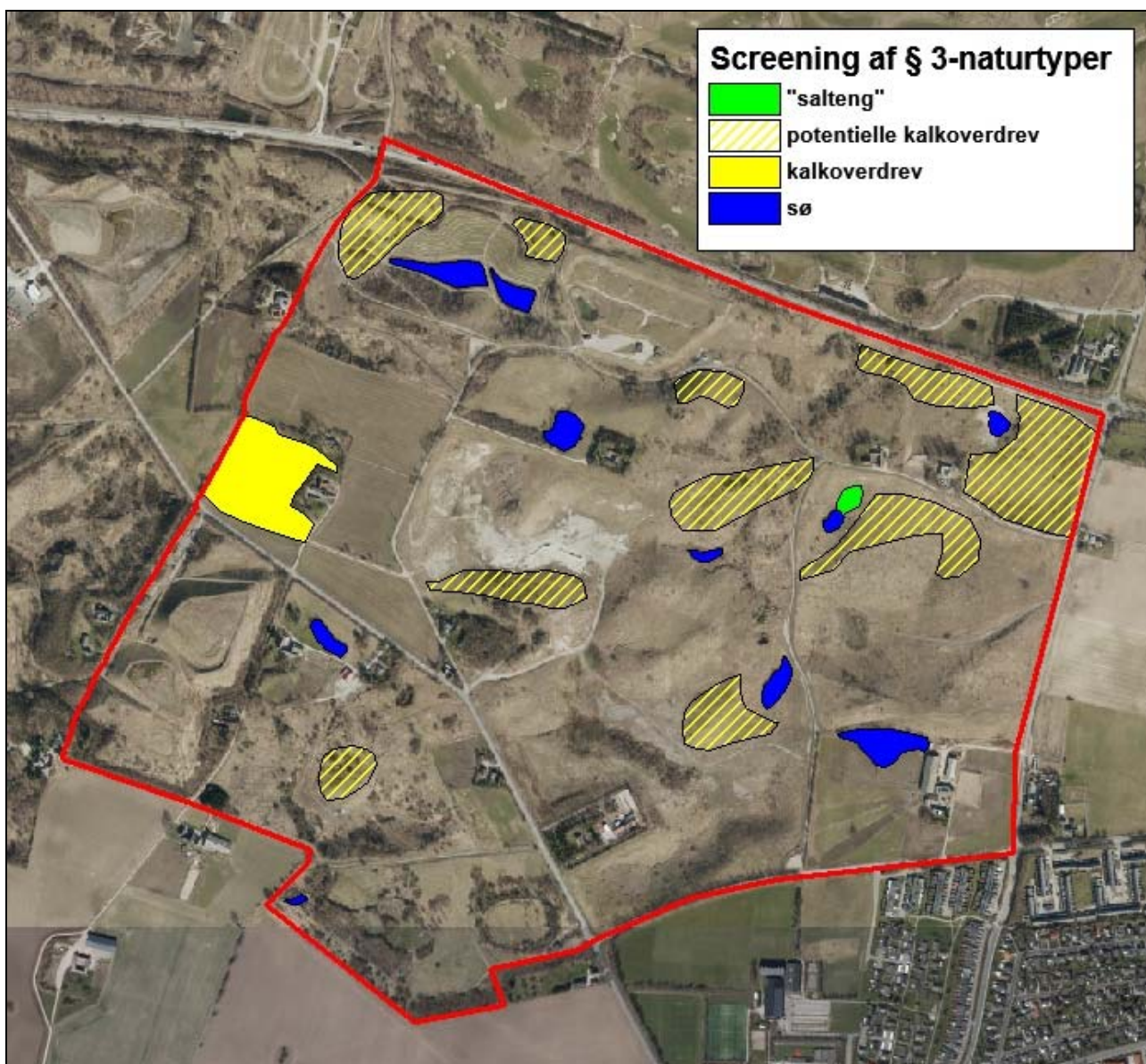
En anden gruppe af arter, der i højere og højere grad optræder i dansk natur er havestauder, som botanisk set er flerårige høje urter.

Den værste staude i Hedeland er Sildig Gyldenris. Men også Mangebladet Lupin, Japan-Pileurt og Kæmpe-Pileurt findes. Desuden Alm. Sæbeurt, Hybrid-Tidselkugle, Giftig Kronvikke,

#### Afgrødearter

Vegetationen domineres stedvis af Rød-Kløver, Alsike-Kløver og Foder-Kællingetand – alle tre som naturaliserede. Enårige afgrødearter blev ikke fundet forvildet/naturaliseret. I det hele taget blev der kun set meget få enårige arter – til dels pga. årstiden (højsommer). Den eneste nævneværdige enårige problem-art var Kanadisk Bakkestjerne.

Arten Alm. Hundegræs og visse sorter af Rød Svingel stammer formentlig også fra afgrøder. Det samme kan være tilfældet for Knold-Rottehale.



Kort 2. Beskyttede naturtyper og potentielle kalkoverdrev i Hedeland i Greve kommune.



## Invasive arter

Kæmpe-Bjørneklo bliver bekæmpet nogenlunde effektivt i Greve Kommunes del af Hedeland. Men der kan stadig findes restebestande. Desuden findes en større ubekæmpet bestand langs landevejen i nord.

Mindre betydende invasive arter i området er Kanadisk Bakkestjerne samt Japansk Pileurt og Kæmpe-Pileurt. Nåletræer og Glansbladet Hæg blev ikke fundet. Rynket Rose blev kun fundet i mindre omfang.

De invasive arter Rød Hestehov og Mangebladet Lupin har betydning som vegetations-ødelæggere lokalt i området. Noget større betydning har den allestedsnærværende Alm. Pastinak, der tillige på nogle mennesker har samme kemo-toksiske virkning som Kæmpe-Bjørneklo.

Men den uden sammenligning værste invasive art i området er dog Sildig Gyldenris, der er i kraftig spredning og i færd med at danne tætte og ødelæggende monokulturer mange steder i området; især mod nordøst. Den lignende art, Kanadisk Gyldenris, blev ikke fundet.

### Andre problemarter

Eng-Brandbæger findes udbredt og er formentlig i fremgang. Den art forhindrer desværre det mest nærliggende plejetiltag for de unge kalkoverdrev, som ville være periodevis afgræsning med heste.

Bjerg-Rørhvene er en alt for dominerende græsart, der formentlig ville have kunnet holdes nede ved afgræsning. Som forholdene er nu, er Bjerg-Rørhvene ved at overtage væsentlige dele af arealet. Og denne udvikling ser ud til at forværres. Den – samt Sildig Gyldenris - er ved at danne monokulturer.

Problemarterne Rejnfan, Draphavre og Grå-Bynke er kun af mindre betydning i området.

Den mest problematiske vedplante er Havtorn. Den er endnu ikke dominerende nogetsteds, men har mange småkrat. Den formerer sig effektivt med udløbere og sætter også modne frugter.

Stedvis er der plantede krat af Tjørn, Eg eller Hybrid-Asp. Og der findes også plantede levende hegn. Den eneste problematiske udplantede vedplanteart er den gølge Hybrid-Asp, idet den laver monokulturer vha. rodsrud i mindre områder.

## Øvrige naturinteresser

### Sommerfugle

Der er registreret 15 arter af dagsommerfugle (Tabel 1), som trives i den variation af biotoper, der findes i Hedeland. Den generelle tilgroning giver ofte læ og en vis blomsterrigdom, der er kendetegnende for gode dagsommerfuglelokaliteter.

En rigdom af ærteblomster udgør foderplanter for almindelig blåfugl, som er meget talrig i området.

Alle arter af dagsommerfugle er endnu almindelige arter i Danmark. Udover disse arter er der registreret Sort Måler og Blodplet.

admiral	det hvide C	lille kålsommerfugl
almindelig blåfugl	engrandøje	nældens takvinge
aurora	græsråndøje	okkergul råndøje
citronsommerfugl	grønåret kålsommerfugl	stor bredpande
dagpåfugleøje	lille ildfugl	stor kålsommerfugl

Tabel 1. Registrerede dagsommerfugle

### Padder og krybdyr

Det vurderes, at der er fisk i hovedparten af søerne i Hedeland, hvilket ikke er optimalt i forhold til padderne. Kun skrubbudse kan yngle med succes i vandhuller med fisk (fordi dens haletudser er giftige), og arten og yngel er set flere steder. Desuden er lille vandsalamander set i et vandhul. Det skal dog fremhæves, at der ikke er foretaget specifik eftersøgning efter padder i Hedeland.

Markfirben er derimod specifikt eftersøgt i maj og igen i september på egnede levesteder i Hedeland, men er ikke fundet. På overdrevet mod vest er der derimod registreret almindelig firben (skovfirben).

### Beskyttede naturtyper

Der er ikke foretaget en egentlig registrering af beskyttet natur under feltarbejdet, men oplagte søer og potentielle overdrev er registreret (se Kort 2). Den eksisterende registrering mangler en opdatering i forhold til gravearbejder og udviklet ny natur.

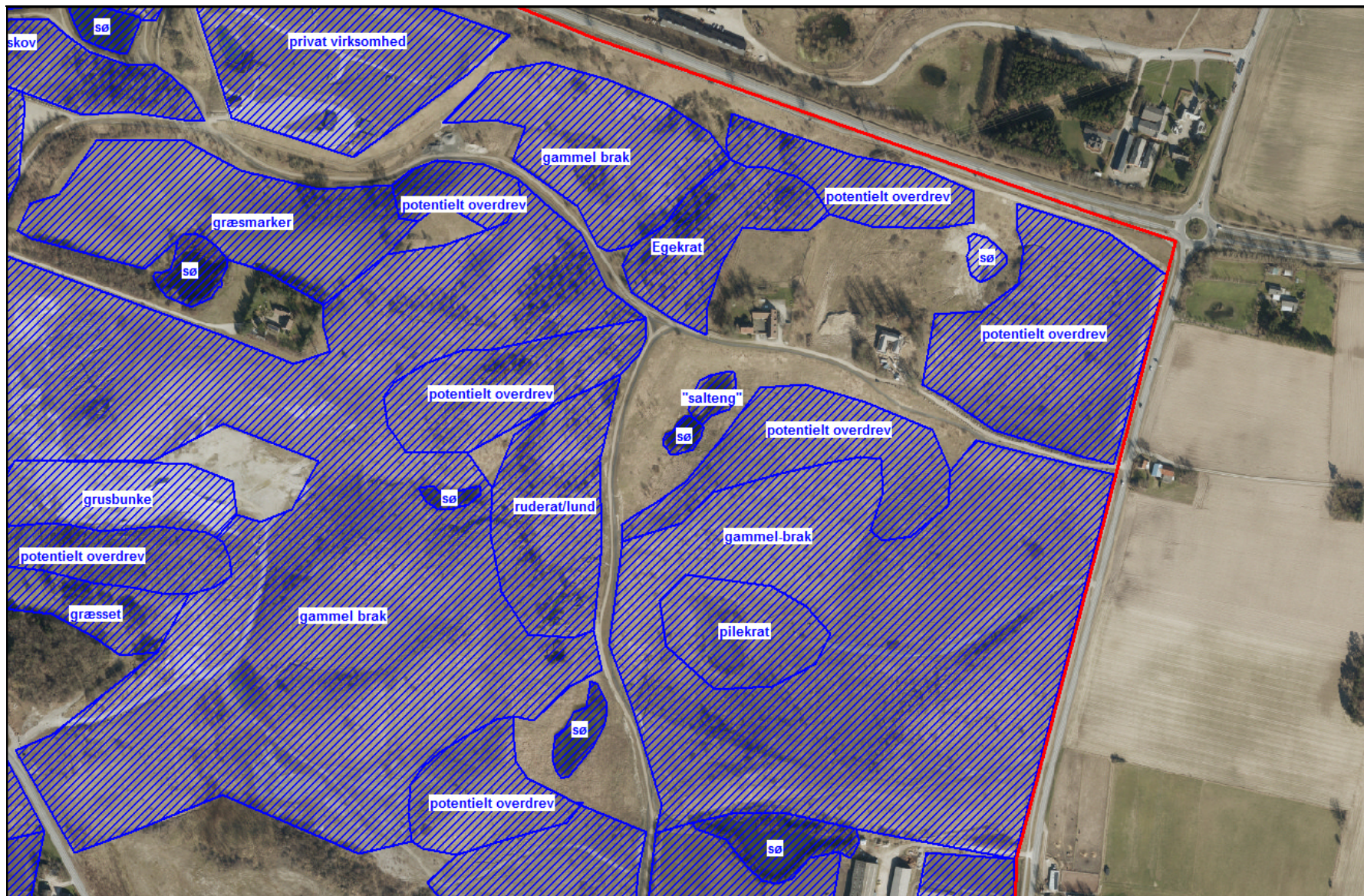
Kort 2 indeholder ikke tidligere vejledende registreret beskyttet natur, som er registreret helt tilbage i 1990 og bortgravet i mellemtiden. Der er indtegnet følgende

- 10 søer (samlet areal på 2,8 ha)
- 1 fersk eng (salteng) med et areal på 0,2 ha
- 10 potentielle kalkoverdrev (samlet areal 17,3 ha)
- 1 overdrev med et areal på 3,3 ha

## Bilag 1. Samlet floraliste

Ahorn	Gulerod	Limurt, Nikkende	Rose, art af
Alant, Pile-	Gåseurt, Farve-	Løn, Heldreichs	Rose, Blågrøn
Ask	Havtorn	Løvefod, Lådden	Rose, Glansbladet
Asp, Hybrid-	Hestekastanje	Malus toringo coll.	Rose, Glat Hunde-
Bakkestjerne, Bitter	Hjertegræs	Markarve, Almindelig	Rose, Rynket
Bakkestjerne, Kanadisk	Hullæbe, art af	Merian	Rose, Vellugtende Æble-
Bakketidse	Hundegræs, Almindelig	Mirabel	Rottehal, Knold-
Birk, Dun-	Hvene, Kryb-	Mælkebøtte, art af	Rundbælg
Birk, Vort-	Hvene, Stortoppet	Navr	Røllike, Almindelig
Blomme, Blod-	Hvidtjørn, Almindelig	Okseøje, Hvid	Røn, Almindelig
Blæresmælde	Hvidtjørn, art af	Padderok, Ager-	Røn, Selje-
Brandbæger, Eng-	Hvidtjørn, Engriflet	Pastinak	Røn, Østrigsk
Brunelle, Almindelig	Hvidtjørn, Viftbladet	Pastinak, Almindelig	Rørhvene, Bjerg
Bynke, Grå-	Hyld, Almindelig	Perikon, Prikbladet	Salix daphnoides
Bærmispel, art af	Hæg, Almindelig	Pibeved, art af	Skabiose, Due-
Bærmispel, Ellebladet	Jordbær, Skov-	Pil, Bånd-	Skjaller, Liden
Bæræble, art af	Kartebolle, Gærde-	Pil, Dug-	Skræppe, Kruset
Bævreasp	Kartebolle, Pindsvin-	Pil, Femhannet	Slangehoved
Bøg	Kirsebær, Fugle-	Pil, Grøn	Slåen
Cotoneaster (Lodret Vandret)	Klokke, Liden	Pil, Grå-	Snebær, Almindelig
Cotoneaster, art af	Klokke, Smalbladet	Pil, Hvid-	Sneglebælg, Humle-
Draphavre	Kløver, Alsike-	Pil, Hænge-	Star, Håret
Dueurt, Rosen-	Kløver, Bugtet	Pil, Lancet-	Star, Spidskapslet
Dværgmispen, Hjemquists	Kløver, Gul	Pil, Langbladet	Star, Sylt-
Dværgmispen, Vifte-	Kløver, Gul	Pil, Lådden	Stenkløver, Hvid
Eg, Almindelig	Kløver, Hvid-	Pil, Mandel-	Stenurt, Rød
Eg, Hybrid-	Kløver, Jordbær-	Pil, Purpur-	Svingel, Bakke-
Eg, Vinter-	Kløver, Rød-	Pil, Rød x Grå-	Svingel, Rød
El, Grå-	Knopurt, Almindelig	Pil, Selje-	Syre, Dusk-
El, Rød-	Knopurt, Mangegrenet	Pil, Selje- x Sort	Sæbeurt, Almindelig
Elm, Hollandsk	Kogleaks, Strand	Pil, Skør-, ægte	Tidsel, Ager-
Elm, Hørsholm-	Kongelys, Mørk	Pil, Øret	Tidselkugle, Hybrid-
Elm, Skov-	Korbær	Pil, Øret x Bånd-	Tusindgylden, Mark-
Fladbælg, Skov-	Kornel, art af	Pileurt, Japan-	Vejbred, Dunet
Fredløs, Prikbladet	Kornel, Pile-	Pileurt, Kæmpe-	Vejbred, Lancet-
Fyr, Skov-	Krageklo, Mark-	Poppel, Berliner-	Vikke, Muse-
Følfod	Kronvikke, Giftig	Poppel, Landevejs-	Æble, Sargents
Følfod	Kulsukker, Foder-	Poppel, Pyramide-	Æble, Sød-
Gedeblad, Dunet	Kællingetand, Almindelig	Pære, Almindelig	Øjentrøst, Kort-
Gran, Rød-	Kællingetand, Foder-	Rajgræs, Almindelig	
Guldregn, Almindelig	Kællingetand, Smalbladet	Rapgræs, Fladstrået	





Nordøstlige del



Sydvestlige del



Sydøstlige del